

**DOKUMENTACJA PRAC BADAWCZYCH**  
**HISTORYCZNEJ STOLARKI DRZWIOWEJ**  
**(1937 r.)**

rodzaj obiektu, temat i/lub tytuł, autor, data powstania, miejsce przechowywania

**w pomieszczeniach biurowych nr 215, 216 i 217**  
**budynku Ratusza w Szczytnie,**  
**ul. Sienkiewicza 1**

Autor prac badawczych:  
**Joanna M. ARSZYŃSKA**

Autor dokumentacji:  
**Joanna M. ARSZYŃSKA**

**Toruń/Szczytno 2011**  
miejscowość i data

## SPIS TREŚCI DOKUMENTACJI PRAC BADAWCZYCH

---

1.0. KARTA IDENTYFIKACYJNA ZABYTKU I DOKUMENTACJI .....	2
2.0. ZAGADNIENIA HISTORYCZNE.....	4
3.0. OPIS, ANALIZA FORMY, FUNKCJI I TREŚCI.....	4
4.0. CEL ORAZ ZAŁOŻENIA PRAC BADACZYCH.....	4
5.0. PROGRAM PRAC BADAWCZYCH .....	4
6.0. PRZEBIEG PRAC BADAWCZYCH .....	6
7.0. WYNIKI PRAC BADAWCZYCH: TECHNIKA I TECHNOLOGIA .....	15
7.1. STRATYGRAFIA ZBIORCZA .....	15
7.2. ZESTAWIENIE MATERIAŁÓW PIERWOTNYCH I WTÓRNYCH.....	17
7.3. TECHNIKA ORYGINAŁU I ANALIZA SPOSOBU WYKONANIA .....	17
7.4. TECHNIKA WARSTW I ELEMENTÓW WTÓRNYCH.....	17
8.0. WYNIKI PRAC BADAWCZYCH: STAN ZACHOWANIA I PRZYCZYNY ZNISZCZEŃ.....	19
9.0. ZALECENIA DLA UŻYTKOWNIKA – WYTYCZNE DO DALSZEGO POSTĘPOWANIA.....	19
10.0. SPIS ELEMENTÓW DOKUMENTACJI.....	20
11.0. LITERATURA I ŹRÓDŁA.....	21

## 1.0. KARTA IDENTYFIKACYJNA ZABYTKU I DOKUMENTACJI

A – 3100 (decyzja z . dn. 5. 02. 1991 r.)	-----	-----
NR REJESTRU ZABYTKÓW	NR INW. ZBIORU	NR INW. PRACOWNI KONS.

### 1.1. DANE PRZED ROZPOCZĘCIEM PRAC

RODZAJ: **Drzwi wewnętrzne (3 egz.), część dużego zbioru wewnętrznej stolarki drzwiowej, jednolitej w całym budynku**

ewentualnie określenie stosunku do większej całości

TEMAT: -----

rozpoznanie ikonograficzne lub określenie przedstawienia, tytuł (tytuły)

TECHNIKA ORYGINAŁU **drewno lakierowane, konstrukcja deskowo – ramowa; skrzydła osadzone w ościeżnicach drewnianych za pomocą dwóch zawiasów tulejowych ze skośną płaszczyzną podziału**

TECHNIKA PRZEMALOWANIA **monochromia olejna**

AUTOR, WARSZTAT, SZKOŁA, KRĄG **nieznany**

SYGNATURA **brak**

INSKRYPCJE **brak**

DATOWANIE **1937** POCHODZENIE -----

dotyczy malowidła przeniesionego

LOKALIZACJA: **SZCZYTNO, ratusz, pomieszczenia biurowe nr 215, 216 i 217**

miejscowość, adres, budynek, pomieszczenie, część architektoniczna

MIEJSCE PRZECHOWYWANIA -----

dotyczy zabytku przeniesionego

WŁAŚCICIEL / UŻYTKOWNIK **Starostwo Powiatowe w Szczytnie, ul. Sienkiewicza 1, 12-100 Szczytno**

WYMIARY: **ok. 90 x 200 cm** KSZTAŁT **prostokąt stojący**

WCZEŚNIEJSZE KONSERWACJE (LUB RENOWACJE): TAK ☐ NIE ☒

DATY WYKONANIA -----

WCZEŚNIEJSZE DOKUMENTACJE: TAK ☐ NIE ☒

### 1.2. ZMIANA DANYCH PO ZAKOŃCZENIU PRAC

-----

### 1.3. DANE O REALIZACJI BADAWCZEJ

INWESTOR I ŹRÓDŁA FINANSOWANIA (podać udział w procentach): **Powiat Szczycieński z siedzibą w Szczytnie, ul. Sienkiewicza 1, 12-100 Szczytno**

ZLECENIODAWCA: **Powiat Szczycieński z siedzibą w Szczytnie, ul. Sienkiewicza 1, 12-100 Szczytno**

WYKONAWCA PRAC: **Joanna M. Arszyńska ul. Mickiewicza 130 B/7 87-100 Toruń**  
ewentualnie instytucja prowadząca prace

KIEROWNIK: -----

SKŁAD ZESPOŁU: -----

RODZAJE BADAŃ ORAZ ICH WYKONAWCY:

**Badania odkrywkowe i analiza przekrojów: Joanna M. Arszyńska; fotografie mikroskopowe W. Grzesik**

INSPEKTORZY NADZORU, RZECZOZNAWCY I KONSULTANCI

**konsultacja w zakresie konstrukcji: dr Marek R. Gogolin, Katedra Konstrukcji Drewnianych, Uniwersytet Kazimierza Wielkiego w Bydgoszczy**

ZABIEGI W KOLEJNOŚCI WYKONANIA

- **analiza wizualna konstrukcji i stanu zachowania skrzydeł i ościeżnic**
- **wykonanie odkrywek i pobranie próbek do dalszych badań**
- **wykonanie dokumentacji fotograficznej *in situ***
- **wykonanie mikroskopowych badań stratygraficznych na przekrojach wybranych próbek**
- **wykonanie dokumentacji rysunkowej i opisowej**

CZAS TRWANIA PRAC: **maj 2011**

### 1.4. DANE O DOKUMENTACJI

LICZBA: STRON TEKSTU **12** FOTOGRAFII **7 + 5+2** RYSUNKÓW **1**  
inne rodzaje dokumentacji (podać technikę wykonania)

AUTOR DOKUMENTACJI: **Joanna M. ARSZYŃSKA,**

DATA I MIEJSCE WYKONANIA **16 maja 2011, Toruń**

MIEJSCE PRZECHOWYWANIA

1. EGZ. **Właściciel obiektu**
2. EGZ **Archiwum WKZ w Olsztynie**
3. EGZ. **Wykonawca prac**

## 2.0. ZAGADNIENIA HISTORYCZNE

.....

Ratusz w Szczytnie (niem. Ortelsburg) powstał w latach 1936-1937 według projektu Kurta Fricka, architekta z Królewca. Jego powstanie łączy się z ruchem odbudowy wielu miast ówczesnych Prus Wschodnich, zniszczonych w czasie I wojny światowej. Obok Szczytna nowe ratusze wybudowano m.in. w Olsztynie, Biskupcu Reszelskim, Nidzicy, Olsztynku czy Ełku.

Jednorodna w całym gmachu stolarka drzwiowa jest elementem oryginalnego wystroju wnętrza Ratusza.

## 3.0. OPIS, ANALIZA FORMY, FUNKCJI I TREŚCI

(przed i po zakończeniu prac)

.....

Przedmiotem opracowania są 3 egzemplarze pojedynczych, jednoskrzydłowych drzwi wewnętrznych łączących usytuowane amfiladowo pomieszczenia nr 214 (?) 215, 216 i 217 w budynku ratusza w Szczytnie (Rys. 1.). Są one częścią dużego zespołu analogicznej stolarki drzwiowej, jednolitej w całym budynku, pochodzącej z czasu budowy obiektu<sup>1</sup>

Drzwi mają skrzydła pojedyncze, o oszczędnej estetyce wykorzystującej dekoracyjny efekt żłobkowania wynikający z zastosowanego rozwiązania konstrukcyjnego.

Pierwotnie powierzchnia drewna wykończona była ciemnobrązowym błyszczącym lakierem – por. drzwi w pomieszczeniach nr 206, 207 i 208, zachowane bez późniejszych nawarstwień lub oczyszczone.

## 4.0. CEL ORAZ ZAŁOŻENIA PRAC BADACZYCH

.....

Celem badań jest przeprowadzenie wartościowania stolarki będącej ich przedmiotem, określenie ich oryginalnej estetyki i sformułowanie wytycznych co do dalszego postępowania wobec planowanego remontu pomieszczeń, w których się znajdują.

## 5.0. PROGRAM PRAC BADAWCZYCH

.....

- przeprowadzenie wizualnej analizy konstrukcji i stanu zachowania skrzydeł i ościeżnic
- wykonanie odkrywek: 2 – 4 punktów badawczych na każdym egzemplarzu badanej stolarki (w zależności od możliwości dostępu)
- wykonanie mikroskopowych badań przekroju stratygraficznego reprezentatywnej próbki dla potwierdzenia ustaleń wynikających z badań odkrywkowych
- wykonanie dokumentacji fotograficznej, rysunkowej i opisowej

W wyniku wstępnej analizy *in situ* stwierdzono, że ze względu na powtarzalny charakter nawarstwień na wszystkich badanych elementach stolarki wykonanie przekrojów stratygraficznych do badań mikroskopowych można ograniczyć do dwóch reprezentatywnych próbek (dodatkowo uzyskanie większej ilości próbek do takich badań utrudnia fakt rozdzielania się poszczególnych nawarstwień od siebie).

---

<sup>1</sup> W czasie wizji lokalnej stwierdzono, że część drzwi została już w latach ubiegłych wymieniona na nowe, o analogicznej konstrukcji lecz odmiennej kolorystyce.

[illegible]

## LEGENDA

- |   |                                |
|---|--------------------------------|
| 1 | — nr 216 (sekretariat)         |
| 2 | — nr 215 (pokój V-ce Starosty) |
| 3 | — nr 217 (pokój Starosty)      |

## 6.0. PRZEBIEG PRAC BADAWCZYCH

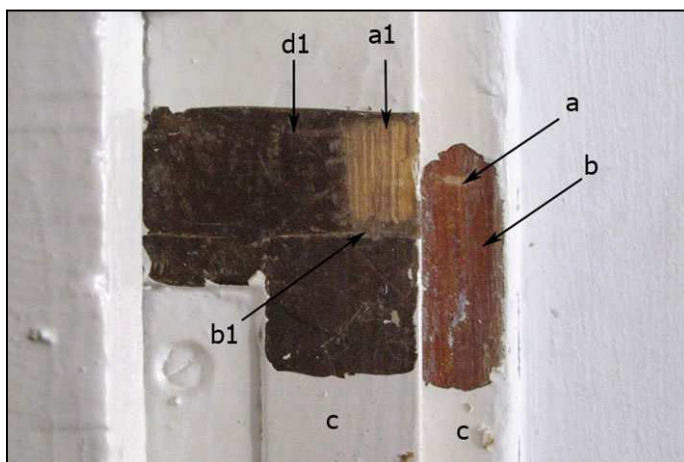
Podczas wizji lokalnej *in situ* przeprowadzono wizualną analizę badanej stolarki drzwiowej zwracając uwagę na jej konstrukcję i ogólny stan zachowania. Wykonano również dokumentację fotograficzną.

Na każdych drzwiach wykonano punktowe odkrywki schodkowe metodami mechanicznymi, wykorzystując istniejące już uszkodzenia wtórnych zewnętrznych powłok. Ze względu na charakter wtórnych nawarstwień (kruche, szkliste warstwy o słabej przyczepności tak do siebie nawzajem jak do warstwy oryginalnego lakieru) nie było możliwe uzyskanie regularnego kształtu odkrywek.

Ze względu na dobry stan zachowania oryginalnej powłoki wykończeniowej tylko jedną odkrywkę pogłębiano do podłoża (w pozostałych przypadkach widocznego przez przezroczystą warstwę lakieru), chcąc ograniczyć ilość i rozmiar uszkodzeń.

Wybrane odkrywki udokumentowano fotograficznie.

**Drzwi „A”** między pomieszczeniem nr 215 a sąsiednim, nie wchodzącym w zakres planowanych prac remontowych  
dostępne jedynie od strony pomieszczenia nr 215, z drugiej strony zamurowane od strony pomieszczenia nr 215 całą powierzchnię drzwi zasłania przybity do nich gwoździami arkusz twardej płyty paździerzowej, pomalowany farbą olejną na biało<sup>2</sup>. (Fot.1 - 2)



### Odkrywka Nr 1.

#### **ościeżnica i okalająca ją listwa**

listwa:

- a - drewno (wtórne ?)
- b - lakier brązowoczerwony
- c - warstwa malarska biała

ościeżnica:

- a1 – drewno (wtórne ?)
- b1 – warstwa malarska beżowa
- c1 – warstwa malarska ciemnobrązowa.

Sądząc po zawiasach (analogicznych jak w przypadku pozostałych) skrzydło drzwi jest oryginalne, jednak wyniki badań odkrywkowych na ościeżnicy są niejednoznaczne a wobec utrudnionego dostępu (drzwi nie otwierają się, w sąsiednim pomieszczeniu zostały zamurowane, oryginalną powierzchnię skrzydła zasłania płyta pilśniowa) nie można ich zweryfikować ani precyzyjnie zinterpretować. Wobec powyższego informacji uzyskanych z tej odkrywki nie można uznać za miarodajne.

---

<sup>2</sup> Właściciel obiektu nie zezwolił na wykonanie głębokiej odkrywki, stąd sprawdzenie układu nawarstwień pod płytą nie było możliwe.



*Fot. 1. Drzwi „A”, widok od strony pomieszczenia nr 215 (gabinet V-ce Starosty); lokalizacja przebadanych punktów;  
A - oryginalne zawiasy*

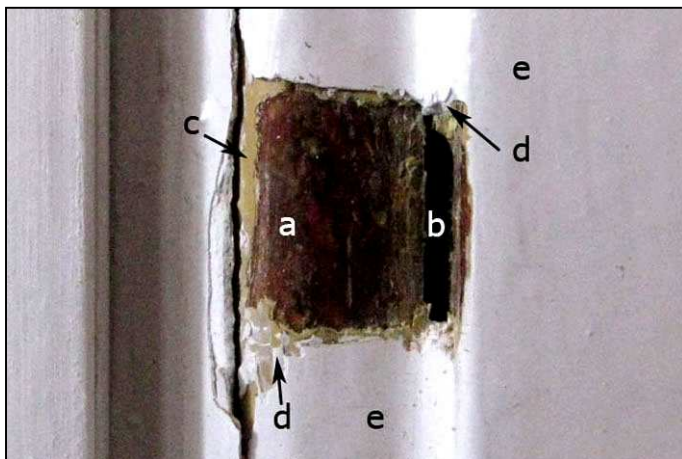




**Fot. 2.** Drzwi „A”, widok od strony pomieszczenia nr 215 (gabinet V-ce Starosty); oryginalny górny zawias.

## **Drzwi „B” między pomieszczeniami nr 215 i 216**

od strony pomieszczenia nr 215 całą powierzchnię drzwi zasłania przybity do nich gwoździami arkusz twardej płyty paździerzowej, pomalowany farbą olejną na biało<sup>3</sup>. (Fot.3, 4 i 5)

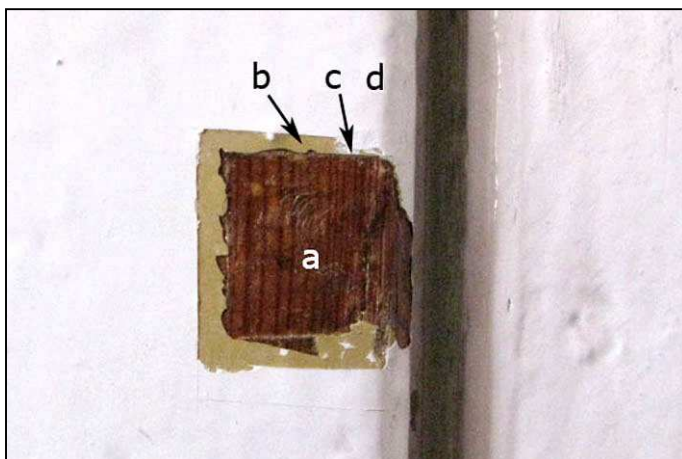


### **Odkrywka Nr 2..**

#### **ościeżnica**

(od strony pomieszczenia nr 215)

- a - drewno z warstwą brązowoczerwonego, błyszczącego lakieru (NCS: S 7020 - Y 70 R); wykończenie oryginalne
- b - głęboki ubytek drewna
- c - monochromia olejna brązowa
- d - monochromia olejna biała
- e - monochromia olejna biała

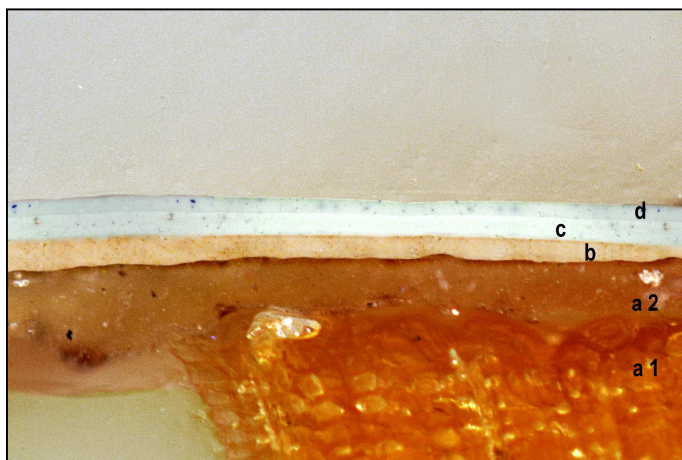


### **Odkrywka Nr 3..**

#### **ościeżnica**

(od strony pomieszczenia nr 215)

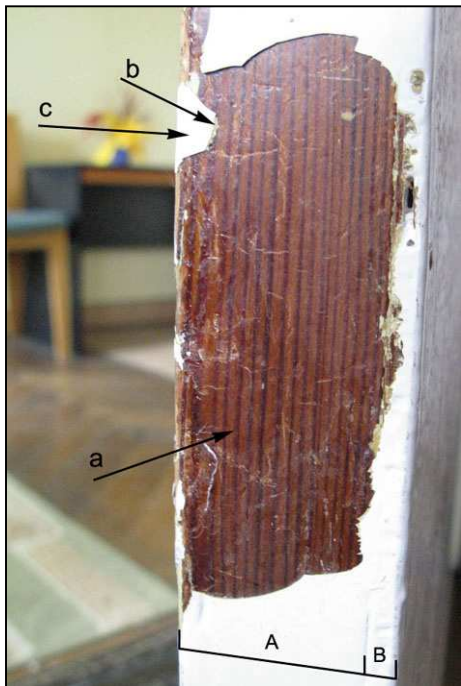
- a - drewno z warstwą brązowoczerwonego, błyszczącego lakieru (NCS: S 7020 - Y 70 R); wykończenie oryginalne
- b - warstwa malarska brązowa
- c - warstwa malarska biała
- d - warstwa malarska biała



### **Uwarstwienie w odkrywce Nr 3**

- a 1 - drewno
- a 2 - lakier
- b - brązowa monochromia
- c - biała monochromia
- d - biała monochromia

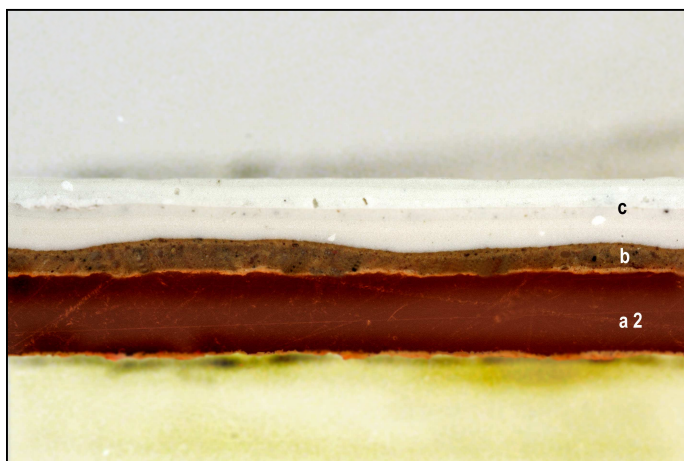
<sup>3</sup> Właściciel obiektu nie wyraził zgody na wykonanie głębokiej odkrywki, stąd sprawdzenie układu nawarstwień pod płytą nie było możliwe.



#### **Odkrywka Nr 4.,** **skrzydło (krawędź)**

A - rama skrzydła drzwi  
B - warstwa płyty paździerzowej

- a. drewno z warstwą brązowoczerwonego, błyszczącego lakieru (NCS: S 7020 – Y 70 R); wykończenie oryginalne
- b. monochromia olejna beżowa
- c. monochromia olejna biała



#### **Uwarstwienie w odkrywce Nr 4**

- a 2 – lakier leżący bezpośrednio na drewnie
- b - beżowa monochromia
- c - biała monochromia (dwuwarstwowa?)

orańczowa poświata na granicy warstw to przypadkowy efekt załamania światła w przezroczystej warstwie lakieru



**Fot. 3.** Drzwi „B” widok od strony pomieszczenia nr 215 (gabinet V-ce Starosty), lokalizacja odkrywek nr 2 i 3 (na ościeżnicy) oraz 4 (na wewnętrznej krawędzi skrzydła); A - oryginalne zawiasy





*Fot. 4. Drzwi „B” widok od strony pomieszczenia nr 216  
(Sekretariat), lokalizacja odkrywki nr 5.*

**Odkrywka Nr 5.,**

**skrzydło** (od strony pomieszczenia nr 216)

Uwarstwienie analogiczne jak w odkrywce nr 3.



*Fot. 5. Drzwi „B”, widok od strony pomieszczenia nr 215  
(gabinet V-ce Starosty); oryginalny górny zawias.*

**Drzwi „C”** między pomieszczeniami nr 216 i 217 (Fot. 6)

**Odkrywka Nr 6.,**

**skrzydło**

Uwarstwienie analogiczne jak w odkrywce nr 3.



*Fot. 4. Drzwi „C”, widok od strony pomieszczenia nr 216  
(Sekretariat), lokalizacja odkrywki nr 6.*

**Podsumowanie:**

We wszystkich przeanalizowanych punktach badawczych pod dwu lub trzykrotnym, monochromatycznym przemalowaniem olejnym (warstwy beżowe i białe) stwierdzono występowania analogicznego oryginalnego wykończenia powierzchni drewna w postaci dość grubej warstwy twardego, błyszczącego lakieru w kolorze brunatnoczerwonym (odcień zbliżony do NCS: S 7020 – Y 70 R)




## 7.0. WYNIKI PRAC BADAWCZYCH: TECHNIKA I TECHNOLOGIA

### 7.1. STRATYGRAFIA ZBIORCZA


#### Drzwi „A” skrzydło

Nr Warstwy	Oznaczenie graficzne warstwy	Charakterystyka warstwy	Grubość warstwy	Datowanie
1.	?????	brak dostępu	-----	-----
2.		lakier	-----	1937
3.		drewno	-----	
4.		lakier	-----	
5.	?????	brak dostępu	-----	-----
6.		twarda płyta paździerzowa	4-5 mm	po 1945
7.		farba olejna – beżowa (?)	-----	po 1945
8.		farba olejna - biała	-----	po 1945

#### Drzwi „A” ościeżnica




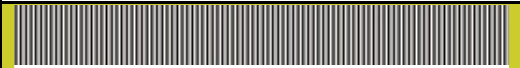

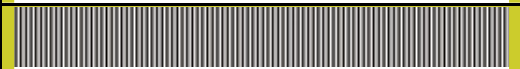



Nr Warstwy	Oznaczenie graficzne warstwy	Charakterystyka warstwy	Grubość warstwy	Datowanie
1.		drewno	-----	?????
2.		farba olejna - beżowa	-----	po 1945
3.		farba olejna - brązowa	-----	po 1945

#### Drzwi „A” listwa










Nr Warstwy	Oznaczenie graficzne warstwy	Charakterystyka warstwy	Grubość warstwy	Datowanie
1.		drewno	-----	?????
2.		lakier	-----	?????
1.		farba olejna - biała	-----	po 1945



## Drzwi „B”

Nr Warstwy	Oznaczenie graficzne warstwy	Charakterystyka warstwy	Grubość warstwy	Datowanie
2.		farba olejna - biała	-----	po 1945
3.		farba olejna - biała	-----	po 1945
4.		farba olejna - beżowa	-----	po 1945
3.		lakier	-----	1937
4.		drewno	-----	
5.		lakier	-----	
5.	????	brak dostępu	-----	-----
6.		twarda płyta paździerzowa	4-5 mm	po 1945
7.		farba olejna – beżowa (?)	-----	po 1945
8.		farba olejna - biała	-----	po 1945

## Drzwi „C”

Nr Warstwy	Oznaczenie graficzne warstwy	Charakterystyka warstwy	Grubość warstwy	Datowanie
6.		farba olejna - biała	-----	po 1945
7.		farba olejna - biała	-----	po 1945
8.		farba olejna - beżowa	-----	po 1945
9.		lakier	-----	1937
10.		drewno	-----	
11.		lakier	-----	
12.		farba olejna - beżowa	-----	po 1945
13.		farba olejna - biała	-----	po 1945
14.		farba olejna - biała	-----	po 1945

## **7.2. ZESTAWIENIE MATERIAŁÓW PIERWOTNYCH I WTÓRNYCH**

(z podaniem metod ich identyfikacji )

W celu określenia charakteru materiałów pierwotnych i wtórnych wykonano na każdych drzwiach po dwie punktowe odkrywki schodkowe, wykorzystując istniejące uszkodzenia wtórnych warstw zewnętrznych. W wyniku przeprowadzonych badań zidentyfikowano następujące warstwy:

Materiały pierwotne:

1. drewno (gatunku nie badano)
2. lakier barwiony, brunatnoczerwony (NCS: S 7020 – Y 70)

Materiały wtórne:

1. twarda płyta paździerzowa (nabita na całą powierzchnię drzwi „A” i „B” od strony pomieszczenia nr 215)
2. monochromatyczne (beżowe i białe) przemalowania olejne (co najmniej 3 warstwy)

## **7.3. TECHNIKA ORYGINAŁU I ANALIZA SPOSOBU WYKONANIA .**

Wszystkie badane drzwi mają skrzydła pojedyncze, o konstrukcji deskowo-ramowej. Rama z krawędziaków z wypełnieniem z wypełnieniem z 4 desek jednakowej szerokości, łączonych pionowo na wpust i pióro z pewnym odstępem, co daje dekoracyjny efekt żłobkowania.

Drzwi osadzone zostały w prostokątnych otworach drzwiowych o wymiarach ok. 107 cm x 216 cm za pośrednictwem drewnianych ościeżnic, każde zawieszone na 2 zawiasach tulejowych ze skośną płaszczyzną podziału. Taka konstrukcja zawiasów powoduje, że przy otwieraniu całe skrzydło drzwi lekko się unosi, co zapobiega ocieraniu się ich dolnej krawędzi o podłogę, przy zamykaniu zaś opuszcza się, zapewniając szczelne domknięcie.

Pierwotnie powierzchnia drewna wykończona była ciemnobrązowym, błyszczącym lakierem – por. drzwi w pomieszczeniach nr 206, 207 i 208, zachowane bez późniejszych nawarstwień bądź oczyszczone z nawarstwień (Fot. 7).

## **7.4. TECHNIKA WARSTW I ELEMENTÓW WTÓRNYCH**

Wszystkie badane drzwi były co najmniej trzykrotnie przemalowywane, beżową lub białą farbą olejną. Zróżnicowanie barwne jest dość przypadkowe i nie jest wynikiem świadomego kształtowania estetyki pomieszczeń.

Drzwi oznaczone jako „A” (między pomieszczeniem nr 215 a sąsiednim, nie objętym niniejszym opracowaniem) oraz drzwi oznaczone „B” (między pomieszczeniami nr 215 i 216) dodatkowo zostały od strony pomieszczenia nr 215 na całej powierzchni obite cienką (4-5 mm) twardą płytą paździerzową (zapewne dla dodatkowego wyciszenia), pokrytej również warstwą białej farby olejnej. Nie wiadomo, czy płyta została położona bezpośrednio na oryginalne opracowanie czy też już wcześniej drzwi zostały przemalowane. We wszystkich drzwiach występują dodatkowe, wtórne zamki. Nie zachowały się oryginalne klamki

Wszystkie nawarstwienia pochodzą z okresu po 1945 roku.



*Fot. 7. Drzwi między pomieszczeniami 207 i 208, zachowane (lub odsłonięte) oryginalne wykończenie powierzchni.*

## **8.0. WYNIKI PRAC BADAWCZYCH: STAN ZACHOWANIA I PRZYCZYNY ZNISZCZEŃ**

Stan zachowania wszystkich trzech egzemplarzy badanych drzwi należy określić jako dobry.

We wszystkich przypadkach konstrukcja drzwi nie wykazuje żadnych śladów osłabienia, zawiasy są sprawne. Wszystkie drzwi spełniają swoją funkcję.

Jedynym problemem – natury raczej estetycznej niż technicznej – są wtórne nawarstwienia w postaci co najmniej 3 warstw białej farby olejnej pokrywającej obie powierzchnie skrzydeł oraz wszystkie ościeżnice a także wtórna warstwa płyty paździerzowej pokrywającej powierzchnię drzwi „A” i drzwi „B” od strony pomieszczenia nr 215 (pokój V-ce Starosty). Pewien problem stanowią też liczne wtórne zamki, niektóre niesprawne), których nadmiar zakłóca estetykę drzwi.

Główną przyczyną zniszczeń badanych drzwi jest ich użytkowanie i ingerencje kolejnych użytkowników.

## **9.0. ZALECENIA DLA UŻYTKOWNIKA – WYTYCZNE DO DALSZEGO POSTĘPOWANIA**

Wyniki wykonanych badań jednoznacznie wskazują na to, że drzwi będące przedmiotem niniejszego opracowania należą do oryginalnego zespołu stolarki będącego częścią pierwotnej koncepcji estetycznej wnętrza Ratusza. W związku z tym należy dołożyć starań, by zostały one zachowane (tym bardziej, że zespół został już znacznie uszczuplony poprzez przeprowadzoną w ostatnim czasie wymianę pewnej ilości drzwi w części gmachu administrowanej przez władze miasta).

Stan techniczny stolarki pozwala na dalsze użytkowanie.

Wtórne monochromatyczne nawarstwienia nie przedstawiają sobą żadnej wartości historycznej czy artystycznej i należy je usunąć tak z powierzchni drzwi jak i ościeżnic. Nie będzie to zabieg wymagający znacznego nakładu pracy ze względu na słabą przyczepność wtórnych nawarstwień do gładkiej powierzchni oryginalnego wykończenia drzwi. Zabieg może być wykonany przez przyuczonych pracowników technicznych pod nadzorem dyplomowanego konserwatora zabytków.

Gdyby oryginalna powłoka wykończeniowa po całkowitym usunięciu przemalowań okazała się częściowo uszkodzona można rozważyć jej częściowe ostrożne usunięcie (ścienienie) i przywrócenie walorów estetycznych poprzez pokrycie warstwą nowego lakieru o analogicznym kolorze.

Należy także usunąć wtórne elementy metalowe (zamki i okucia), pozostałe po nich otwory i uszkodzenia drewna wypełnić flekami drewnianymi i/lub masą szpachlową (w zależności od rozległości i głębokości uszkodzeń). Wykonanie obu powyższych czynności należy powierzyć doświadczonemu stolarzowi, który wykona prace pod nadzorem dyplomowanego konserwatora zabytków.

Nie używane drzwi „A” można pozostawić w obecnym stanie, ale nie należy ich demontować i zamurowywać otworu. Proponuje się zasłonięcie ich ścianką z płyt kartonowo-gipsowych zamontowaną do stelaża drewnianego lub metalowego zamocowanego do ściany w takiej odległości, by płyta kartonowo-gipsowa nie dotykała bezpośrednio powierzchni drzwi.

## 10.0. SPIS ELEMENTÓW DOKUMENTACJI

- .....
- 10.1. DOKUMENTACJA OPISOWA **12** stron A4
- 10.2. DOKUMENTACJA FOTOGRAFICZNA **7 + 5 + 2** szt.  
Autorzy fotografii: Joanna M. Arszyńska, W. Grzesik
- 10.3. DOKUMENTY -----  
spis dokumentów z podaniem liczby stron
- 10.4. DOKUMENTACJA BADAŃ SPECJALISTYCZNYCH -----  
autorzy i tytuły opracowań
- 10.5. DOKUMENTACJA RYSUNKOWA **1 rysunek w dokumentacji**  
rodzaj, liczba, miejsce przechowywania
- 10.6. LITERATURA, ŹRÓDŁA **4**  
liczba pozycji zamieszczonych w załączniku LITERATURA I ŹRÓDŁA
- 10.7. KARTA OKRESOWYCH KONTROLI -----  
miejsce przechowywania
- 10.8. DZIENNIK PRAC -----  
liczba stron, miejsce przechowywania
- 10.9. NEGATYWY **fotografie zarchiwizowane na CD, w I egzemplarzu dokumentacji**  
liczba sztuk, miejsce przechowywania
- 10.10. RENTGENOGRAMY -----  
liczba sztuk, miejsce przechowywania
- 10.11. DIAPOZYTYWY -----  
liczba sztuk, miejsce przechowywania
- 10.12. VIDEO -----  
minuty, miejsce przechowywania
- 10.13. DOKUMENTACJA W OBIEKCIE -----  
rodzaj i lokalizacja
- 10.14. ZAŁĄCZNIKI RZECZOWE -----  
rodzaj i miejsce przechowywania
- 10.15. INFORMACJA O KOPIACH -----  
autor, rok wykonania, wymiary, miejsce przechowywania
- 10.16. INNE RODZAJE DOKUMENTACJI -----  
rodzaj, liczba sztuk, miejsce przechowywania
- 10.17. WYCIĄG Z DOKUMENTACJI / PROTOKÓŁ KONSERWATORSKI -----  
liczba sztuk, miejsce przechowywania

## 11.0. LITERATURA I ŹRÓDŁA

- SALM Jan, *Ratusze Szczytna. Przyczynek do przeobrażeń przestrzennych miasta w pierwszej połowie XX wieku*, „Rocznik Mazurski”, t. IV/1999, Szczytno, s. 68.
- SALM Jan, *Odbudowa miast wschodniopruskich po I wojnie światowej*  
*Zagadnienia architektoniczno-urbanistyczne*, Olsztyn 2006
- SALM Jan, *Kurt Frick i inni, czyli zapomniana architektura Prus Wschodnich*, „Borussia” 24/25, Olsztyn 2001, s. 89-100,
- DOBESZ Janusz L., *The Town Hall in Szczytno (1936-1937)*, ARCHITECTUS Nr 1-2 (25-26), 2009, s. 45 – 52