



PODPIS ZAUFANY

JOANNA  
FIDOROWICZ

14.11.2022 08:37:16 [GMT+1]

Dokument podpisany elektronicznie  
podpisem zaufanym

## FORMULARZ ZMIANY DANYCH W ZGŁOSZENIU INSTALACJI WYTWARZAJĄCYCH POLA ELEKTROMAGNETYCZNE

## I. Wypełnia podmiot prowadzący instalację dokonujący jej zgłoszenia

1. Nazwa i adres organu ochrony środowiska właściwego do przyjęcia zgłoszenia  
**Starostwo Powiatowe w Szczytnie  
Wydział Rolnictwa, Leśnictwa i Ochrony Środowiska  
ul. Henryka Sienkiewicza 1  
12-100 Szczytno**
2. Nazwa instalacji zgodna z nazewnictwem stosowanym przez prowadzącego instalację  
**stacja bazowa BT43001 PASYM (ext. 7)**
3. Określenie nazw jednostek terytorialnych (gmin, powiatów i województw), na których terenie znajduje się instalacja, wraz z podaniem symboli KTS<sup>1)</sup> jednostek terytorialnych, na których terenie znajduje się instalacja  
**KTS1 1004000000000 PÓŁNOCNY  
KTS2 1004280000000 Warmińsko-mazurskie  
KTS3 1004281000000 Warmińsko-mazurskie  
KTS4 1004281560000 Olsztyński  
KTS5 10042815617000 szczywieński  
KTS6 10042815617044 Pasy**
4. Oznaczenie prowadzącego instalację, jego adres zamieszkania lub siedziby  
**Prowadzący instalację: Towerlink Poland Sp. z o.o., ul. Marcina Kasprzaka 4, 01-211 Warszawa;**
5. Adres zakładu, na którego terenie prowadzona jest eksploatacja instalacji  
**dz. nr 283/1, obręb 0004 Pasy gmina Pasy; powiat szczywieński; województwo warmińsko-mazurskie**
6. Rodzaj instalacji, zgodnie z załącznikiem nr 2 do rozporządzenia Ministra Środowiska z dnia 2 lipca 2010 r. w sprawie zgłoszenia instalacji wytwarzających pola elektromagnetyczne (Dz. U. Nr 130, poz. 879)  
**instalacje radiokomunikacyjne, których równoważna moc promieniowania izotropowo wynosi nie mniej niż 15W, emitujące pola elektromagnetyczne o częstotliwościach od 30 kHz do 300 GHz**
7. Rodzaj i zakres prowadzonej działalności, w tym wielkość produkcji lub wielkość świadczonych usług  
**działalność w zakresie telekomunikacji przewodowej i bezprzewodowej.**
8. Czas funkcjonowania instalacji (dni tygodnia i godziny)  
**7 dni w tygodniu, 24 godziny na dobę**
9. Wielkość i rodzaj emisji<sup>2)</sup>  
**sumaryczna moc EIRP anten sektorowych 49022 W  
sumaryczna moc EIRP anten radioliniowych 2239 W**
10. Opis stosowanych metod ograniczania emisji  
**Parametry stacji bazowej zostały tak dobrane, aby ponadnormatywny poziom pola elektromagnetycznego nie występował w miejscach dostępnych dla ludności.**
11. Informacja, czy stopień ograniczania wielkości emisji jest zgodny z obowiązującymi przepisami  
**W miejscach dostępnych dla ludności poziom pola elektromagnetycznego nie przekracza wartości ponadnormatywnych.**
12. Szczegółowe dane, odpowiednio do rodzaju instalacji, zgodne z wymaganiami określonymi w załączniku nr 2 do rozporządzenia:

1) współrzędne geograficzne anten	2) częstotliwość pracy	3) wysokości środków elektrycznych anten nad poziomem terenu	4) EIRP - równoważna moc promieniowana izotropowo	5) zakresy azymutów i kątów pochylenia osi głównych wiązek promieniowania
53-39-05.46N 20-47-40.21E	1800 Mhz 2600 Mhz 900 Mhz	38,60 m	2841 W 9309 W 4225 W	Azymut 100° Pochylenie 0°-14°
53-39-05.46N 20-47-40.21E	1800 Mhz 2600 Mhz 900 Mhz	38,60 m	2841 W 9309 W 4122 W	Azymut 220° Pochylenie 0°-14°
53-39-05.46N 20-47-40.21E	1800 Mhz 2600 Mhz 900 Mhz	38,60 m	2841 W 9309 W 4225 W	Azymut 340° Pochylenie 0°-14°
53-39-05.46N 20-47-40.21E	80 GHz	38,80 m	2238,72 W	Azymut 243°

6) Na podstawie wykonanej analizy stwierdza się, że w odległościach od anten sektorowych, określonych zgodnie z Rozporządzeniem Rady Ministrów z dnia 10 września 2019 r. w sprawie przedsięwzięć mogących znacząco oddziaływać na środowisko (Dz.U z 2019 r. poz. 1839), wzdłuż osi głównych wiązek promieniowania tych anten, nie występują miejsca dostępne dla ludności

7) Sprawozdanie z pomiarów poziomów pól elektromagnetycznych – załącznik nr 2

13. Miejscowość, data (rok - miesiąc - dzień):

Imię i nazwisko osoby reprezentującej prowadzącego instalację

Podpis Podpis zaufany – Joanna Fiodorowicz	
Gdynia, 14.11.2022 r.	
<b>II. Wypełnia organ ochrony środowiska przyjmujący zgłoszenie</b>	
Data zarejestrowania zgłoszenia 14.11.2022r.	Numer zgłoszenia Ros G22.33.2022

Objaśnienia:

- 1) System Kodowania Jednostek Terytorialnych i Statystycznych (KTS) wprowadzony Zarządzeniem wewnętrznym nr 22 Prezesa Głównego Urzędu Statystycznego z dnia 24 sierpnia 2017 r. w sprawie wprowadzenia Systemu Kodowania Jednostek Terytorialnych i Statystycznych
- 2) W przypadku stacji elektroenergetycznych i napowietrznych linii elektroenergetycznych - napięcie znamionowe, a w przypadku pozostałych instalacji - równoważne moce promieniowane izotropowo (EIRP) poszczególnych anten.
- 3) Liczba porządkowa zgodna z numeracją punktów w odpowiednich do rodzaju instalacji ustępach załącznika nr 2 do rozporządzenia.



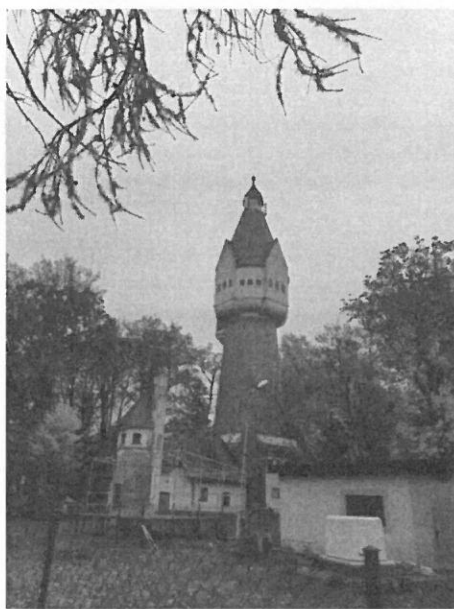
Laboratorium EMVO Sp. J. Urbański, Pawelak  
ul. Jasna 1  
00-013 Warszawa

tel. +48 22 780 29 64  
e-mail: laboratorium@emvo.pl



AB 1630

## Sprawozdanie z pomiarów pól elektromagnetycznych - środowisko nr 1/10/OŚ/2022- ELT



<b>Nr i nazwa stacji</b>	<b>BT43001_PASYM</b>	
<b>Adres</b>	<b>12-130 Pasym, ul. Pocztowa 18b, dz. nr 283/1, obręb 0004, gm. Pasym, pow. szczycieński, woj. warmińsko-mazurskie</b>	
<b>Opracowanie</b>	<b>Martyna Karczmarczyk</b>	<b>Specjalista ds. pomiarów</b>
<b>Autoryzacja</b>	<b>Andrzej Urbański</b>	<b>Kierownik Laboratorium</b>
<b>Podpis</b>	Podpis jest prawidłowy Dokument podpisany przez Andrzej Urbański Data: 2022.11.12 10:23:23 CET Powód: Zatwierdzam dokument	
<b>Data</b>	<b>2022-10-18</b>	

## Spis treści

1. Informacje ogólne.....	3
2. Podstawa prawna.....	3
3. Opis pomiarów.....	3
4. Zróżnicowanie dopuszczalne poziomy pól elektromagnetycznych.....	5
5. Charakterystyka źródeł PEM.....	5
6. Wyniki pomiarów.....	5
7. Stwierdzenie zgodności.....	6
8. Oświadczenie.....	7
9. Spis załączników.....	8

## 1. Informacje ogólne.

Zleceniodawca	Axians Networks Poland Sp. z o.o. ul. Żupnicza 17 – 03-821 Warszawa Osoba udzielająca informacji – Piotr Miliszkievicz
Istotne informacje dostarczone przez klienta	komplet informacji niezbędnych do wykonania pomiarów i opracowania sprawozdania
Dane otrzymane od klienta mogące mieć wpływ na ważność wyników	Dane anten sektorowych, dane anten radioliniowych, parametry pracy instalacji, poprawka pomiarowa, ustawienie pochylenia anten
Prowadzący instalację	TOWERLINK POLAND SP. z.o.o., ul. Kasprzaka 4, 01-211 Warszawa
Lokalizacja obiektu	12-130 Pasym, ul. Poczтовая 18b, dz. nr 283/1, obręb 0004, gm. Pasym, pow. szczywieński, woj. warmińsko-mazurskie
Miejsce instalacji anten	Wieża ciśnień
Miejsce instalacji urządzeń	indoor
Osoby wykonujące pomiar	Roman Murawski
Data wykonania pomiaru	18.10.2022
Temperatura na początku pomiaru [°C]	13,0
Temperatura na koniec pomiaru [°C]	13,0
Warunki atmosferyczne	Brak opadów
Wilgotność na początku pomiaru [%]	74,9
Wilgotność na koniec pomiaru [%]	74,9
Godzina na początku pomiaru	12:38
Godzina na koniec pomiaru	14:30
Inne źródła pól elektromagnetycznych oznaczone na załączniku graficznym	Nie występują
Parametry pracy instalacji	Tryb eksploatacyjny

## 2. Podstawa prawna.

### 2.1 Normy i rozporządzenia:

- Rozporządzeniem Ministra Klimatu z dnia 17 lutego 2020 r. w sprawie sposobów sprawdzania dotrzymania dopuszczalnych poziomów pól elektromagnetycznych w środowisku (Dz.U. 2020 poz. 258)
- Rozporządzenie Ministra Zdrowia z dnia 17 grudnia 2019 r. w sprawie dopuszczalnych poziomów pól elektromagnetycznych w środowisku (Dz.U. 2019 poz. 2448)
- Obwieszczenie Marszałka Sejmu Rzeczypospolitej Polskiej z dnia 19 lipca 2019 r. w sprawie ogłoszenia jednolitego tekstu ustawy - Prawo ochrony środowiska (Dz.U. 2019 poz. 1396)
- Rozporządzenie Ministra Klimatu i Środowiska z dnia 6 maja 2022 r. zmieniające rozporządzenie w sprawie sposobów sprawdzania dotrzymywania dopuszczalnych poziomów pól elektromagnetycznych w środowisku (Dz.U. 2022 poz. 1121).

„Bez pisemnej zgody Laboratorium niniejsze sprawozdanie nie może być powielane inaczej, jak tylko w całości. Ponadto wyniki dotyczą tylko badanych obiektów przywołanych w niniejszym sprawozdaniu z badań”

### 3. Opis pomiarów

Metodologia pomiarowa	Pomiary w oparciu o Rozporządzeniem Ministra Klimatu z dnia 17 lutego 2020 r. w sprawie sposobów sprawdzania dotrzymania dopuszczalnych poziomów pól elektromagnetycznych w środowisku (Dz.U. 2020 poz. 258) oraz Rozporządzenie Ministra Klimatu i Środowiska z dnia 6 maja 2022 r. zmieniające rozporządzenie w sprawie sposobów sprawdzania dotrzymywania dopuszczalnych poziomów pól elektromagnetycznych w środowisku (Dz.U. 2022 poz. 1121).
Cel badań	Określenie wartości natężenia pola elektrycznego w miejscach dostępnych dla ludności.
Opis zestawu pomiarowego	Miernik Narda NBM 550, Sonda EF-6092, o zakresie pomiarowym 0,7 V/m – 300V/m pracująca w paśmie 0,1 – 90 GHz, świadectwo wydane przez Laboratorium Wzorców i Metrologii Pola Elektromagnetycznego, Instytut Telekomunikacji, Teleinformatyki i Akustyki Politechniki Wrocławskiej. Świadectwo ważne do 10.06.2024 r. Miernik Narda NBM 550, Sonda EF-6092 pracująca w zakresie temperatury -10°C - +50°C oraz wilgotności 5% - 95% Niepewność rozszerzona wynosi 58,8% przy poziomie ufności 95% z uwzględnieniem współczynnika rozszerzenia k=2.
Wyposażenie pomocnicze	Termohigrometr Bestone, Nr. inwentarzowy 03/WL, nr identyfikacyjny 1222436, typ: GM1362-EN-00, świadectwo wzorcowania z dn. 22.12.2015 r. wydane przez Laboratorium Pomiarowe „MUTECH”. Przymiar wstępowy STABILA, Nr. inwentarzowy 06/WL, nr identyfikacyjny 06WL, świadectwo wzorcowania z dn. 22.09.2021 r. wydane przez Zespół Laboratoriów wzorcujących Okręgowego Urzędu Miar w Gdyni. GPS Garmin 64s okresowo sprawdzany w punktach osnowy geodezyjnej klasy 3 na podstawie licencji punktu, zgodnie z procedurą sprawdzeń okresowych IS/PO-16-11/03.
Pomiary zostały wykonane	<ol style="list-style-type: none"><li>1. na głównych i pomocniczych kierunkach pomiarowych, na kierunkach zbliżonych do azymutów anten oraz w dodatkowych pionach pomiarowych zgodnie z wymaganiami pkt 12, 13, 14 i 19 Rozporządzenia Ministra Klimatu z dnia 17 lutego 2020 r. (Dz. U. 2020, poz. 258) oraz Rozporządzenia Ministra Klimatu i Środowiska z dnia 6 maja 2022 r. zmieniającego rozporządzenie w sprawie sposobów sprawdzania dotrzymywania dopuszczalnych poziomów pól elektromagnetycznych w środowisku (Dz.U. 2022 poz. 1121).</li><li>2. na obszarze pomiarowym, dla którego, na podstawie uprzednio przeprowadzonych obliczeń stwierdzono w miejscach dostępnych dla ludności występowanie pól elektromagnetycznych o najwyższym poziomie, które pochodzą z badanej instalacji zgodnie z wymaganiami pkt 5 ppkt 2 oraz pkt 13 ppkt 1 Rozporządzenia Ministra Klimatu z dnia 17 lutego 2020 r. w sprawie sposobów sprawdzania dotrzymania dopuszczalnych poziomów pól elektromagnetycznych w środowisku (Dz. U. 2020, poz. 258) oraz Rozporządzenia Ministra Klimatu i Środowiska z dnia 6 maja 2022 r. zmieniającego rozporządzenie w sprawie sposobów sprawdzania dotrzymywania dopuszczalnych poziomów pól elektromagnetycznych w środowisku (Dz.U. 2022 poz. 1121). Wyniki obliczeń nie uwzględniały parametrów pracy instalacji innych operatorów występujących na obiekcie bądź w obszarze pomiarowym.</li><li>3. w miejscach dostępnych dla ludności.</li><li>4. miejsca niedostępne podczas wykonywania pomiarów wskazane zostały w pkt 6 (tabeli wyników pomiarów).</li></ol>



Szczególne warunki podczas wykonywania pomiarów

Pomiary wykonane zostały podczas obowiązywania w kraju stanu zagrożenia epidemicznego, zgodnie z art. 122a ust. 1b Ustawy z dnia 27 kwietnia 2001 r. – Prawo ochrony środowiska (Dz. U. z 2019 r. poz. 1396, z późn. zm.9))

Warunki pracy urządzeń nadawczych

Tryb pracy eksploatacyjny.

#### 4. Zróżnicowanie dopuszczalne poziomy pól elektromagnetycznych.

Zakresy znajdują się w Dzienniku Ustaw z dnia 17 grudnia 2019 r. przedstawione są w tabeli nr 2 (Dz. U. z 2019r. poz. 2448).

Parametr fizyczny	Składowa elektryczna E (V/m)	Składowa magnetyczna H (A/m)	Gęstość mocy S (W/m <sup>2</sup> )
Zakres Częstotliwości pola elektromagnetycznego			
od 400 MHz do 2000 MHz	$1,375 \times f^{0,5}$	$0,0037 \times f^{0,5}$	$f / 200$
od 2 GHz do 300 GHz	61	0,16	10

#### 5. Charakterystyka źródeł PEM.

Zgodnie z informacją otrzymaną od Klienta pomiary zostały wykonane przy ustawieniach pochyleń anten zgodnych z pkt. 13, ppkt 2 Rozporządzenia Ministra Klimatu z dnia 17 lutego 2020 roku.

Tabela 1. Anteny sektorowe - dane otrzymane od klienta

Typ anteny	Współrzędne geograficzne	Azymut mechaniczny [°]	Azymut elektryczny [°]	Wysokość zawieszenia anten (środek anteny) n.p.t. [m]	Pasma częstotliwości [MHz]	Zakres pochyleń elektrycznego [°]	Średnie pochylenie anten (ustawione do pomiarów PEM) [°]	Zakres pochyleń mechanicznego [°]	Moc EIRP [W]	Suma EIRP [W]
AQU4518R14V07	20°47'40.21"E 53°39'05.46"N	100	100	38,60	1800	2,0 - 12,0	7,0	0,0	2841	16375
					2600	2,0 - 12,0	7,0		9309	
					900	0,0 - 14,0	7,0		4225	
AQU4518R14V07	20°47'40.22"E 53°39'05.46"N	220	220	38,60	1800	2,0 - 12,0	7,0	0,0	2841	16272
					2600	2,0 - 12,0	7,0		9309	
					900	0,0 - 14,0	7,0		4122	
AQU4518R14V07	20°47'40.23"E 53°39'05.45"N	340	340	38,60	1800	2,0 - 12,0	7,0	0,0	2841	16375
					2600	2,0 - 12,0	7,0		9309	
					900	0,0 - 14,0	7,0		4225	

Tabela 2. Anteny radioliniowe- dane otrzymane od klienta

Typ anteny	Współrzędne geograficzne	Azymut [°]	Średnica [m]	Pasma częstotliwości [GHz]	Zysk energetyczny [dBi]	Moc wyjściowa nadajnika [dBm]	EIRP [W]	Wysokość środka elektrycznego anten n.p.t. [m]
ANT2 A 0.3 80 HP	20°47'40.22"E 53°39'05.46"N	243	0,3	80	46,5	17	2238	38,8

#### 6. Wyniki pomiarów.

Wyniki pomiarów pól elektromagnetycznych dla celów ochrony środowiska przedstawia poniższa tabela. Piony pomiarowe zostały przedstawione w zał. 2.

„Bez pisemnej zgody Laboratorium niniejsze sprawozdanie nie może być powielane inaczej, jak tylko w całości. Ponadto wyniki dotyczą tylko badanych obiektów przywołanych w niniejszym sprawozdaniu z badań”

Nr PP	Pole-E [V/m]	Pole-E +U [V/m]	Pole-H [A/m]	Pole-H +U [A/m]	Wys. pomiaru [m]	Opis pionu	Uwagi	WM <sub>E</sub>	WM <sub>H</sub>
1	0,7*	1,27	0,002	0,003	0,3-2,0	N:53°39'05.2" E:20°47'43.0"	otoczenie stacji bazowej - 50m wzdłuż gł. osi promieniowania - GKP	0,045	0,046
2	0,7*	1,27	0,002	0,003	0,3-2,0	N:53°39'04.9" E:20°47'45.6"	otoczenie stacji bazowej - 100m wzdłuż gł. osi promieniowania - GKP	0,045	0,046
3	0,7*	1,27	0,002	0,003	0,3-2,0	N:53°39'04.4" E:20°47'48.1"	otoczenie stacji bazowej - 150m wzdłuż gł. osi promieniowania - GKP	0,045	0,046
4	0,7*	1,27	0,002	0,003	0,3-2,0	N:53°39'04.1" E:20°47'51.1"	otoczenie stacji bazowej - 200m wzdłuż gł. osi promieniowania - GKP	0,045	0,046
5	0,7*	1,27	0,002	0,003	0,3-2,0	N:53°39'03.5" E:20°47'56.2"	otoczenie stacji bazowej - 300m wzdłuż gł. osi promieniowania - GKP	0,045	0,046
6	0,7*	1,27	0,002	0,003	0,3-2,0	N:53°39'03.2" E:20°47'58.9"	otoczenie stacji bazowej - 350m wzdłuż gł. osi promieniowania - GKP	0,045	0,046
7	0,7*	1,27	0,002	0,003	0,3-2,0	N:53°39'02.9" E:20°48'00.8"	otoczenie stacji bazowej - 390m wzdłuż gł. osi promieniowania - GKP	0,045	0,046
8	0,8	1,27	0,002	0,003	0,3-2,0	N:53°39'04.2" E:20°47'38.5"	otoczenie stacji bazowej - 50m wzdłuż gł. osi promieniowania - GKP	0,045	0,046
9	0,7*	1,27	0,002	0,003	0,3-2,0	N:53°39'02.7" E:20°47'36.2"	otoczenie stacji bazowej - 115m wzdłuż gł. osi promieniowania - GKP	0,045	0,046
10	0,7*	1,27	0,002	0,003	0,3-2,0	N:53°39'00.2" E:20°47'32.3"	otoczenie stacji bazowej - 220m wzdłuż gł. osi promieniowania - GKP	0,045	0,046
11	0,7*	1,27	0,002	0,003	0,3-2,0	N:53°38'58.9" E:20°47'30.6"	otoczenie stacji bazowej - 270m wzdłuż gł. osi promieniowania - GKP	0,045	0,046
12	1,0	1,59	0,003	0,004	0,3-2,0	N:53°38'56.9" E:20°47'27.5"	otoczenie stacji bazowej - 350m wzdłuż gł. osi promieniowania - GKP	0,057	0,058
13	1,1	1,75	0,003	0,005	0,3-2,0	N:53°38'56.1" E:20°47'26.5"	otoczenie stacji bazowej - 380m wzdłuż gł. osi promieniowania - GKP	0,062	0,063
14	0,8	1,27	0,002	0,003	0,3-2,0	N:53°39'06.9" E:20°47'39.4"	otoczenie stacji bazowej - 50m wzdłuż gł. osi promieniowania - GKP	0,045	0,046
15	0,7*	1,27	0,002	0,003	0,3-2,0	N:53°39'08.5" E:20°47'38.5"	otoczenie stacji bazowej - 100m wzdłuż gł. osi promieniowania - GKP	0,045	0,046
16	0,7*	1,27	0,002	0,003	0,3-2,0	N:53°39'10.0" E:20°47'37.8"	otoczenie stacji bazowej - 150m wzdłuż gł. osi promieniowania - GKP	0,045	0,046
17	0,7*	1,27	0,002	0,003	0,3-2,0	N:53°39'11.6" E:20°47'37.1"	otoczenie stacji bazowej - 200m wzdłuż gł. osi promieniowania - GKP	0,045	0,046
18	0,9	1,43	0,002	0,004	0,3-2,0	N:53°39'14.7" E:20°47'35.3"	otoczenie stacji bazowej - 300m wzdłuż gł. osi promieniowania - GKP	0,051	0,052
19	1,1	1,75	0,003	0,005	0,3-2,0	N:53°39'16.2" E:20°47'34.5"	otoczenie stacji bazowej - 350m wzdłuż gł. osi promieniowania - GKP	0,062	0,063
20	0,7*	1,27	0,002	0,003	0,3-2,0	N:53°39'05.0" E:20°47'37.5"	otoczenie stacji bazowej - 50m wzdłuż gł. osi promieniowania - GKP	0,045	0,046
21	0,7*	1,27	0,002	0,003	0,3-2,0	N:53°39'08.4" E:20°47'41.4"	otoczenie stacji bazowej -PKP	0,045	0,046
22	0,7*	1,27	0,002	0,003	0,3-2,0	N:53°39'06.7" E:20°47'41.6"	otoczenie stacji bazowej -PKP	0,045	0,046
23	0,7*	1,27	0,002	0,003	0,3-2,0	N:53°39'06.1" E:20°47'44.5"	otoczenie stacji bazowej -PKP	0,045	0,046
24	0,7*	1,27	0,002	0,003	0,3-2,0	N:53°39'03.7" E:20°47'43.5"	otoczenie stacji bazowej -PKP	0,045	0,046
25	0,7*	1,27	0,002	0,003	0,3-2,0	N:53°39'03.2" E:20°47'39.8"	otoczenie stacji bazowej -PKP	0,045	0,046
26	0,7*	1,27	0,002	0,003	0,3-2,0	N:53°39'06.1" E:20°47'38.6"	otoczenie stacji bazowej - GKP	0,045	0,046
27	0,7*	1,27	0,002	0,003	0,3-2,0	N:53°39'06.2" E:20°47'35.4"	otoczenie stacji bazowej - GKP	0,045	0,046
A	0,7*	1,27	0,002	0,003	0,3-2,0	N:53°39'04.9" E:20°47'40.2"	Wieża ciśnień, pomiar przed budynkiem -DPP	0,045	0,046
B	0,7*	1,27	0,002	0,003	0,3-2,0	N:53°39'06.0" E:20°47'37.8"	Pocztowa 18, pomiar przed budynkiem -DPP	0,045	0,046
C	0,7*	1,27	0,002	0,003	0,3-2,0	N:53°39'06.6" E:20°47'38.0"	Budynek bez adresu, pomiar przed budynkiem -DPP	0,045	0,046
D	0,7*	1,27	0,002	0,003	0,3-2,0	N:53°39'07.4" E:20°47'37.6"	Pocztowa 20, pomiar przed budynkiem -DPP	0,045	0,046

„Bez pisemnej zgody Laboratorium niniejsze sprawozdanie nie może być powielane inaczej, jak tylko w całości. Ponadto wyniki dotyczą tylko badanych obiektów przywołanych w niniejszym sprawozdaniu z badań”  
1/10/OŚ/2022- ELT



E	0,7*	1,27	0,002	0,003	0,3-2,0	N:53°39'04.8" E:20°47'37.4"	Pocztowa 16, pomiar przed budynkiem -DPP	0,045	0,046
F	0,7*	1,27	0,002	0,003	0,3-2,0	N:53°39'04.4" E:20°47'34.3"	Pocztowa 14, pomiar przed budynkiem -DPP	0,045	0,046
G	0,7*	1,27	0,002	0,003	0,3-2,0	N:53°39'03.4" E:20°47'37.2"	Pocztowa 12, pomiar przed budynkiem -DPP	0,045	0,046
H	0,7*	1,27	0,002	0,003	0,3-2,0	N:53°39'02.5" E:20°47'36.1"	Strażacka 2, pomiar przed budynkiem -DPP	0,045	0,046
I	0,7*	1,27	0,002	0,003	0,3-2,0	N:53°39'00.9" E:20°47'32.2"	Warszawska 12, pomiar przed budynkiem -DPP	0,045	0,046
J	0,7*	1,27	0,002	0,003	0,3-2,0	N:53°38'59.9" E:20°47'32.5"	Warszawska 10, pomiar przed budynkiem -DPP	0,045	0,046
K	0,7*	1,27	0,002	0,003	0,3-2,0	N:53°38'59.6" E:20°47'32.0"	Przejazdowa 1, pomiar przed budynkiem -DPP	0,045	0,046
L	0,7*	1,27	0,002	0,003	0,3-2,0	N:53°38'59.3" E:20°47'30.4"	Dworcowa 13a, pomiar przed budynkiem -DPP	0,045	0,046
M	1,0	1,59	0,003	0,004	0,3-2,0	N:53°38'58.5" E:20°47'30.4"	Dworcowa 15, pomiar przed budynkiem -DPP	0,057	0,058
N	0,7*	1,27	0,002	0,003	0,3-2,0	N:53°38'56.9" E:20°47'28.4"	Dworcowa 19, pomiar przed budynkiem -DPP	0,045	0,046
O	0,7*	1,27	0,002	0,003	0,3-2,0	N:53°39'10.2" E:20°47'38.2"	Pocztowa 22, pomiar przed budynkiem -DPP	0,045	0,046
P	0,7*	1,27	0,002	0,003	0,3-2,0	N:53°39'12.2" E:20°47'36.6"	Barczewskiego 2a, pomiar przed budynkiem -DPP	0,045	0,046
R	0,7*	1,27	0,002	0,003	0,3-2,0	N:53°39'12.5" E:20°47'37.2"	Zamkowa 1903, pomiar przed budynkiem -DPP	0,045	0,046
S	0,9	1,43	0,002	0,004	0,3-2,0	N:53°39'15.0" E:20°47'34.5"	Basztowa 1, pomiar przed budynkiem -DPP	0,051	0,052
T	1,1	1,75	0,003	0,005	0,3-2,0	N:53°39'16.7" E:20°47'34.1"	Zamkowa 4/6, pomiar przed budynkiem -DPP	0,062	0,063

Wynik pomiaru pole - E [V/m] - maksymalna wartość chwilowa zmierzona w danym pionie pomiarowym (uśredniona na podstawie punktu 11 Rozporządzenia Ministra Zdrowia).

Przyjęto najniższą dopuszczalną wartość składowej elektrycznej pola dla objętego pomiarami zakresu częstotliwości  $\min(ME_{gr}) = 28 \text{ V/m}$  oraz składowej magnetycznej  $\min(MH_{gr}) = 0,073 \text{ A/m}$ .

\* - wartość zmierzona poniżej zakresu akredytacji. Do obliczeń przyjęto wartość zgodną z dolną granicą akredytowanego zakresu pomiarowego metody.

GKP - główne kierunki pomiarowe

PKP - pomocnicze kierunki pomiarowe

DPP - dodatkowe punkty pomiarowe

PP - pion pomiarowy

U - niepewność pomiarowa rozszerzona, przy poziomie ufności 95%, z uwzględnieniem współczynnika rozszerzenia  $k=2$

WM<sub>E</sub> - wartość wskaźnikowa poziomu emisji pól elektromagnetycznych dla miejsc dostępnych dla ludności dla składowej elektrycznej pola

WM<sub>H</sub> - wartość wskaźnikowa poziomu emisji pól elektromagnetycznych dla miejsc dostępnych dla ludności dla składowej magnetycznej pola

## 7. Stwierdzenie zgodności

Na podstawie wytycznych podanych w Rozporządzeniu Ministra Zdrowia z dnia 17 grudnia 2019 r. w sprawie dopuszczalnych poziomów pól elektromagnetycznych w środowisku (Dz.U. 2019 poz. 2448) oraz sposobów sprawdzania dotrzymania tych poziomów zgodnie z Rozporządzeniem Ministra Klimatu z dnia 17 lutego 2020 r. w sprawie sposobów sprawdzania dotrzymania dopuszczalnych poziomów pól elektromagnetycznych w środowisku (Dz.U. 2020 poz. 258) oraz Rozporządzeniem Ministra Klimatu i Środowiska z dnia 6 maja 2022 r. zmieniającego rozporządzenie w sprawie sposobów sprawdzania dotrzymania dopuszczalnych poziomów pól elektromagnetycznych w środowisku (Dz.U. 2022 poz. 1121), dotyczących źródła wymagań, które muszą być spełnione, w oparciu o zasadę podejmowania decyzji zgodną z pkt. 26 Rozporządzenia Ministra Klimatu z dnia 17 lutego 2020 r. (Dz.U. 2020 poz. 258), na podstawie wyników pomiarów pól elektromagnetycznych wykonanych w dniu 18.10.2022 stwierdzono, że wszystkie wyniki przeprowadzonych pomiarów w danym obszarze pomiarowym oraz wyznaczone na tej podstawie wskaźniki WME oraz WMH są mniejsze od wartości dopuszczalnych – zgodnie z przepisami wydanymi na podstawie art. 122 ust. 1 ustawy z dnia 27 kwietnia 2001 r. – Prawo ochrony środowiska

„Bez pisemnej zgody Laboratorium niniejsze sprawozdanie nie może być powielane inaczej, jak tylko w całości. Ponadto wyniki dotyczą tylko badanych obiektów przywołanych w niniejszym sprawozdaniu z badań”

– załącznikiem do Rozporządzenia Ministra Klimatu i Środowiska z dnia 17 lutego 2020 r. w sprawie sposobów sprawdzania dotrzymywania dopuszczalnych poziomów pól elektromagnetycznych w środowisku (Dz.U. 2020 poz. 258, pkt 26).

## 8. Oświadczenie.

Wyniki badania odnoszą się wyłącznie do badanego obiektu.

Bez pisemnej zgody sprawozdanie nie może być powielane inaczej, jak tylko w całości.

Uwagi i zastrzeżenia przyjmowane są w formie pisemnej w ciągu 14 dni od daty otrzymania sprawozdania.

## 9. Spis załączników.

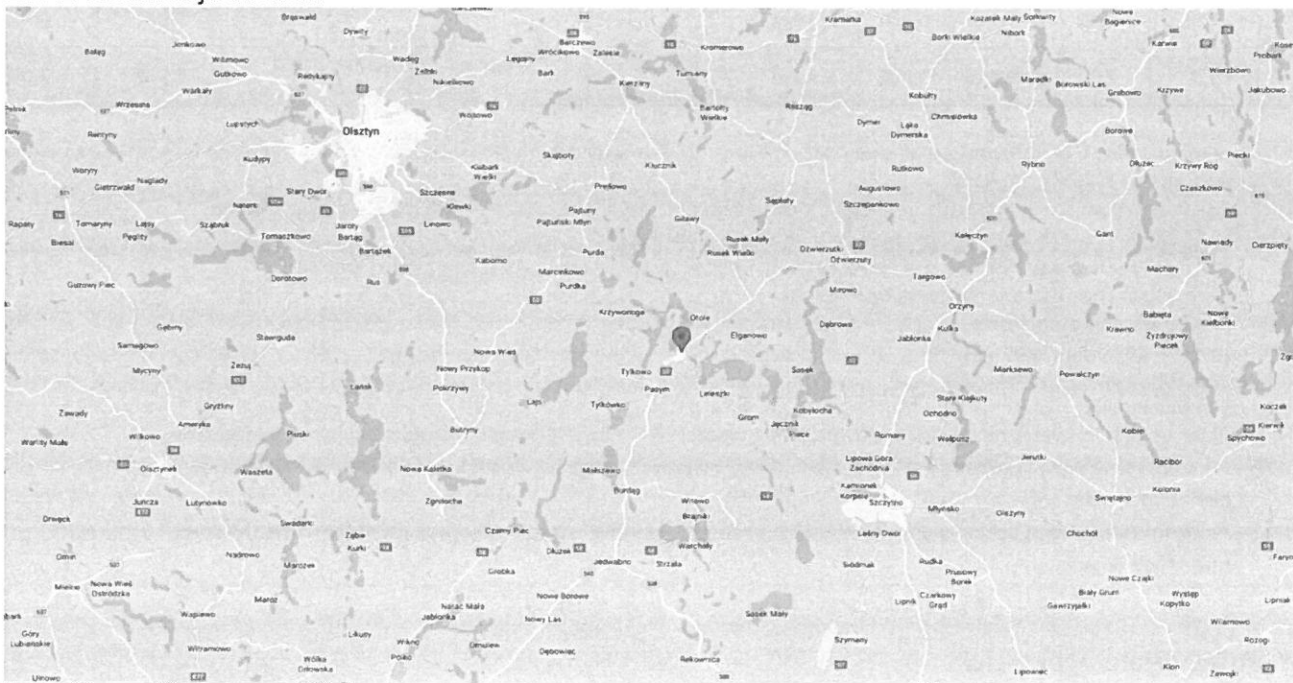
Załącznik 1. Lokalizacja obiektu.

Załącznik 2. Widok pionów pomiarowych

Załącznik 3. Załączniki graficzne

**Koniec sprawozdania**

### Załącznik 1. Lokalizacja obiektu



Współrzędne geograficzne	
długość:	20°47'40.22"E
szerokość:	53°39'05.46"N

Załącznik 2. Widok pionów pomiarowych



LEGENDA:

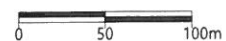
 brak dostępu

 pion pomiaru

 antena sektorowa

 antena radioliowa

Skala: 1:5000



Załącznik 3. Załączniki graficzne.

