

# ***Zintegrowany Program Rozwoju Społeczno- Gospodarczego Ziemi Szczycieńskiej do roku 2020***

Opracowanie wykonane na zlecenie:

Powiatu Szczycieńskiego,

Gminy Miejskiej Szczytno,

Gminy Pasym,

Gminy Dźwierzuty,

Gminy Jedwabno,

Gminy Rozogi,

Gminy Szczytno,

Gminy Świątajno,

Gminy Wielbark.

**dr hab. Wojciech Dziemianowicz, prof. UW**

**Jan Charkiewicz**

**GEOPROFIT** 

Warszawa, wrzesień 2013 r.

## Spis treści

<b>Wprowadzenie .....</b>	<b>4</b>
<b>1. Uwarunkowania zewnętrzne rozwoju Ziemi Szczycieńskiej .....</b>	<b>5</b>
1.1. <i>Strategia Europa 2020 i perspektywa finansowa 2014-2020.....</i>	5
1.2. <i>Strategia Rozwoju Kraju 2020 .....</i>	6
1.3. <i>Krajowa Strategia Rozwoju Regionalnego 2010-2020. Regiony, miasta, obszary wiejskie.....</i>	7
1.4. <i>Regionalna Strategia Innowacyjności Województwa Warmińsko-Mazurskiego.....</i>	7
1.5. <i>Strategia Rozwoju Społeczno-Gospodarczego Województwa Warmińsko-Mazurskiego do roku 2025</i>	9
<b>2. Konkurencyjność Ziemi Szczycieńskiej.....</b>	<b>11</b>
2.1. <i>Konkurencja o mieszkańców.....</i>	11
2.2. <i>Konkurencja o studentów .....</i>	15
2.3. <i>Konkurencja o turystów.....</i>	17
2.4. <i>Konkurencja o inwestorów .....</i>	19
2.5. <i>Konkurencja o fundusze publiczne.....</i>	21
<b>3. Ziemia Szczycieńska a inteligentne specjalizacje województwa.....</b>	<b>22</b>
3.1. <i>„Ekonomia wody” .....</i>	22
3.2. <i>„Drewno i meblarstwo” .....</i>	23
3.3. <i>„Żywność wysokiej jakości” .....</i>	24
3.4. <i>„Bezpieczeństwo oraz ICT” .....</i>	25
<b>4. Ziemia Szczycieńska a obszary strategicznej interwencji w województwie .....</b>	<b>27</b>
4.1. <i>OSI – Tygrys warmińsko-mazurski .....</i>	27
4.2. <i>OSI – Nowoczesna wieś .....</i>	27
4.3. <i>OSI – Obszary peryferyzacji społeczno-gospodarczej .....</i>	28
4.4. <i>OSI – Obszary o słabym dostępie do usług publicznych.....</i>	29
4.5. <i>OSI – Obszary wymagające restrukturyzacji i rewitalizacji.....</i>	30
<b>5. Analiza SWOT.....</b>	<b>31</b>
<b>6. Wizja rozwoju .....</b>	<b>33</b>
<b>7. Cele główne i cele programowe .....</b>	<b>35</b>
<b>8. Kierunki działań w ramach celów programowych.....</b>	<b>37</b>
8.1. <i>Cel 1. Wzrost poziomu kapitału społecznego i kapitału ludzkiego .....</i>	37
8.2. <i>Cel 2. Wzrost konkurencyjności .....</i>	38
8.3. <i>Cel 3. Wzrost innowacyjności .....</i>	40
8.4. <i>Cel 4. Wzrost integracji.....</i>	41

9. Materiały i źródła.....	44
Załącznik I Główne przedsięwzięcia.....	46

Używane skróty

Skrót	Rozwinięcie
<b>B+R</b>	Badania i rozwój
<b>DK</b>	Droga krajowa
<b>EFRR</b>	Europejski Fundusz Rozwoju Regionalnego
<b>GOK</b>	Gminny ośrodek kultury
<b>GUS</b>	Główny Urząd Statystyczny
<b>ICT</b>	Technologie informacyjno-komunikacyjne (ang. <i>Information and Communication Technologies</i> )
<b>IOB</b>	Instytucje otoczenia biznesu
<b>JBR</b>	Jednostka badawczo-rozwojowa
<b>KPZK</b>	Koncepcja Przestrzennego Zagospodarowania Kraju 2030
<b>KSRR</b>	Krajowa Strategia Rozwoju Regionalnego 2010-2020. Regiony, miasta, obszary wiejskie
<b>LHDI</b>	Lokalny wskaźnik rozwoju społecznego (ang. <i>Local Human Development Index</i> )
<b>MRR</b>	Ministerstwo Rozwoju Regionalnego
<b>MŚP</b>	Małe i średnie przedsiębiorstwa
<b>NCBiR</b>	Narodowego Centrum Badań i Rozwoju
<b>NGO</b>	Organizacje pozarządowe (ang. <i>Non-Governmental Organisations</i> )
<b>OSI</b>	Obszar strategicznej interwencji
<b>OZE</b>	Odnawialne źródła energii
<b>PKB</b>	Produkt Krajowy Brutto
<b>PUP</b>	Powiatowy Urząd Pracy
<b>RSI</b>	Regionalna Strategia Innowacji
<b>SRK</b>	Strategia Rozwoju Kraju 2020 (nazywana średniookresową Strategią Rozwoju Kraju)
<b>SSE</b>	Specjalna Strefa Ekonomiczna
<b>UE</b>	Unia Europejska
<b>UNDP</b>	Program Narodów Zjednoczonych ds. Rozwoju, będący agendą Organizacji Narodów Zjednoczonych
<b>WJM</b>	Wielkie Jeziora Mazurskie
<b>W-M</b>	Warmińsko-mazurskie
<b>W-MBPP</b>	Warmińsko-Mazurskie Biuro Planowania Przestrzennego w Olsztynie
<b>WSPoI</b>	Wyższa Szkoła Policji w Szczycie

## Wprowadzenie

Prezentowany dokument powstał w wyniku współpracy samorządów lokalnych Ziemi Szczycieńskiej<sup>1</sup>, tj.:

- Powiatu Szczycieńskiego;
- Gminy Miejskiej Szczytno;
- Gminy Pasym;
- Gminy Dźwierzuty;
- Gminy Jedwabno;
- Gminy Rozogi;
- Gminy Szczytno;
- Gminy Świątajno oraz
- Gminy Wielbark.

**Zintegrowany Program Rozwoju Społeczno-Gospodarczego Ziemi Szczycieńskiej** (dalej: **Program**). jest wyrazem troski samorządów o jak najlepsze wykorzystanie szans, które wynikają z nowej perspektywy finansowej UE, ale również z realizacji polityk rozwoju: krajowej i regionalnej. Zapisy Programu określające stan obecny i przyszłość Ziemi Szczycieńskiej zostały wypracowane w toku warsztatów. W pracach tych uczestniczyli przedstawiciele wszystkich samorządów miast i gmin z obszaru powiatu Szczycieńskiego, przedstawiciele Starostwa Powiatowego w Szczytnie oraz Wyższej Szkoły Policji w Szczytnie.

Program obejmuje następujące części:

- diagnozę – obejmującą analizę uwarunkowań zewnętrznych (wskazanie najważniejszych wniosków wynikających z trendów światowych oraz polityk krajowych i unijnej) oraz analizę poziomu konkurencyjności całego powiatu i poszczególnych gmin, w rozbiciu na konkurencję o mieszkańców, studentów, turystów, inwestorów i fundusze publiczne;
- odniesienia do Strategii rozwoju społeczno-gospodarczego województwa warmińsko-mazurskiego do 2025 roku – ze względu na wagę tego dokumentu dla samorządów lokalnych w szczególności sposób omówiono dwa tematy, jakimi są inteligentne specjalizacje oraz obszary strategicznej interwencji;
- analizę SWOT, którą przeprowadzono w ujęciu modelowym, wskazując mocne i słabe strony jako czynniki wewnętrzne oraz szanse i zagrożenia w otoczeniu Ziemi Szczycieńskiej;
- wizję rozwoju – obrazującą oczekiwany w 2020 r. stan Ziemi Szczycieńskiej;

---

<sup>1</sup> Termin ten odnosi się do wszystkich gmin tworzących powiat szczycieński. Obok samorządów miast i gmin w prace zaangażowani byli również przedstawiciele Starostwa Powiatowego w Szczytnie.

- cele i działania – prezentujące najważniejsze sposoby realizacji wizji rozwoju;
- główne przedsięwzięcia – czyli rozbudowane projekty (grupy projektów), które powinny być realizowane w ramach Programu w pierwszej kolejności (Załącznik).

Program powstał, by wesprzeć starania samorządów Ziemi Szczycieńskiej w realizacji zadań rozwiązujących problemy bądź budujących przewagi więcej niż jednej gminy, które wymagają współpracy i łączenia wysiłków rozwojowych.

W założeniach, Program będzie finansowany ze środków samorządów Ziemi Szczycieńskiej, ale przede wszystkim będzie adresowany do przyszłej perspektywy finansowej Unii Europejskiej, której narzędziami realizacji będą programy operacyjne krajowe i wojewódzkie.

## 1. Uwarunkowania zewnętrzne rozwoju Ziemi Szczycieńskiej

W skali światowej głównym czynnikiem łączącym nurty publicznej debaty strategicznej, był i wciąż pozostaje kryzys finansowo-gospodarczy datowany na 2008 r. Kryzys ten wiąże się z problemami „strefy euro” i obecną sytuacją w Polsce. Warto przytoczyć słowa José Manuela Barroso napisane w 2010 r. we wstępie do Strategii Europa 2020 (s. 2):

*Rok 2010 musi być rokiem nowego początku. Moim pragnieniem jest, aby Europa wyszła z kryzysu gospodarczego i finansowego silniejsza. Na przykładzie światowych skutków kryzysu finansowego wyraźnie widać, że warunki gospodarcze zmieniają się szybciej niż sytuacja polityczna. Musimy zaakceptować fakt, że zwiększona współzależność gospodarcza wymaga bardziej zdecydowanych i spójnych działań również na poziomie politycznym.*

Tym słowom podporządkowane są liczne zapisy we wszystkich dokumentach strategicznych, jakie przygotowane zostały od wejścia w życie Strategii Europa 2020.

### 1.1. Strategia Europa 2020 i perspektywa finansowa 2014-2020

Problemy i wyzwania przed jakimi stoi Unia Europejska są prawdopodobnie najlepiej określone w postaci trzech priorytetów:

1. Rozwój inteligentny – opierający się na innowacjach, edukacji i społeczeństwie cyfrowym;
2. Rozwój zrównoważony – w celu efektywnego wykorzystania wszystkich potencjałów, z uwzględnieniem kwestii środowiskowych;
3. Rozwój sprzyjający włączeniu społecznemu – priorytet odnosi się do zatrudnienia, ale podejmuje istotne dla Ziemi Szczycieńskiej kwestie spójności gospodarczej, społecznej i terytorialnej.

Realizacji priorytetów służy siedem tzw. flagowych inicjatyw, którymi są:

1. Unia innowacji;
2. Młodzież w drodze;
3. Europejska agenda cyfrowa;

4. Europa efektywnie korzystająca z zasobów;
5. Polityka przemysłowa w erze globalizacji;
6. Program na rzecz nowych umiejętności i zatrudnienia;
7. Europejski program walki z ubóstwem.

Szeroki zakres tych inicjatyw oraz priorytetów nie w pełni oddaje realne rozłożenie akcentów polityki rozwojowej. Rzeczywiste oczekiwania dotyczące intensywności stosowania różnych instrumentów uwidocznione są w pułapach finansowych (tzw. *ring fencing*) dla różnych obszarów tematycznych. Wynika z nich, że część polityki rozwojowej będzie ograniczona koniecznością poniesienia wydatków w ściśle określonych celach:

- 50-80% środków Europejskiego Funduszu Rozwoju Regionalnego (EFRR) ma być przeznaczone na innowacyjność, przedsiębiorczość i gospodarkę niskoemisyjną, z czego od 6 do 20% na gospodarkę niskoemisyjną;
- 25-50% środków polityki spójności trafi do Europejskiego Funduszu Społecznego z czego 20% na walkę z ubóstwem;
- 5% EFRR będzie wydatkowana na terytorialny wymiar interwencji – miasta.

Istotne są również planowane zmiany w alokacjach w stosunku do perspektywy 2007-2013. Jednoznacznie wynika z nich wzrost znaczenia środków na **innowacje i gospodarkę niskoemisyjną**, kosztem przede wszystkim promowania zrównoważonego transportu i usuwania niedoborów przepustowości w działaniu najważniejszych infrastruktur sieciowych (choć cel ten pozostanie wciąż najhojniej finansowany).

## 1.2. Strategia Rozwoju Kraju 2020

Strategia Rozwoju Kraju 2020 (SRK) wskazuje trzy obszary strategiczne, które odzwierciedlają w zasadzie wszystkie ważne problemy i zagadnienia związane z rozwojem Polski:

1. Obszar strategiczny I. Sprawne i efektywne państwo, którego istotą jest przejście od administrowania do zarządzania rozwojem;
2. Obszar strategiczny II. Konkurencyjna gospodarka (również wskazuje potrzebę wzrostu innowacyjności oraz znaczenie kapitału ludzkiego);
3. Obszar strategiczny III. Spójność społeczna i terytorialna, w którym kładzie się nacisk na integrację społeczną; zapewnienie dostępu i określonych standardów usług publicznych; wzmocnienie mechanizmów terytorialnego równoważenia rozwoju oraz integrację przestrzenną dla rozwijania i pełnego wykorzystania potencjałów regionalnych.

Należy podkreślić, że SRK jest w dużej mierze dokumentem pomijającym kwestie regionalne i koncentruje się na zagadnieniach horyzontalnych. Jedynie część poświęcona spójności terytorialnej wykorzystuje dotychczasowe prace Ministerstwa Rozwoju Regionalnego. Pomimo tego, wskazane są ważne dla Ziemi Szczycieńskiej kierunki działań:

- konieczność wzmocnienia zdolności absorpcyjnych w miastach subregionalnych, powiatowych i obszarach wiejskich;
- interwencję na obszarach, gdzie procesy marginalizacji zachodzą najwyraźniej – w tym przypadku powiat szczycieński **zaliczany jest do grona jednostek o najniższym dostępie do usług publicznych.**

### 1.3. Krajowa Strategia Rozwoju Regionalnego 2010-2020. Regiony, miasta, obszary wiejskie

Strategia wymienia trzy cele:

1. **Wspomaganie wzrostu konkurencyjności regionów** – obejmujący wykorzystywanie potencjałów (również obszarów wiejskich), specjalizację terytorialną, rozwój kapitału intelektualnego, wsparcie inwestycji zewnętrznych, wspieranie instytucji otoczenia biznesu, a także wykorzystywanie walorów środowiska przyrodniczego);
2. **Budowanie spójności terytorialnej i przeciwdziałanie marginalizacji obszarów problemowych** – w celu tym mieszczą się np. wspieranie obszarów wiejskich o najniższym dostępie do usług publicznych; restrukturyzacja i rewitalizacja miast i innych obszarów tracących swoje funkcje społeczno-gospodarcze; zwiększanie dostępności transportowej do ośrodków wojewódzkich;
3. **Tworzenie warunków dla skutecznej, efektywnej i partnerskiej realizacji działań rozwojowych ukierunkowanych terytorialnie** – jest to cel służący poprawie charakteru polityk rozwojowych.

Powiat szczycieński wskazywany jest w części diagnostycznej, w następującym kontekście:

- dość słabego dostępu do usług publicznych, szczególnie w gminach wiejskich;
- relatywnie dobrej dostępności drogowej do miasta wojewódzkiego.

Ważne jest, że KSRR przewiduje zarówno działania dotyczące **miast**, takich jak Szczytno, czy Pasym (np. restrukturyzacja i rewitalizacja miast i innych obszarów tracących dotychczasowe funkcje społeczno-gospodarcze), jak i **obszarów wiejskich** (rozwijanie potencjału rozwojowego i absorpcyjnego obszarów wiejskich; wspieranie obszarów wiejskich o najniższym poziomie dostępu mieszkańców do dóbr i usług warunkujących możliwości rozwojowe).

### 1.4. Regionalna Strategia Innowacyjności Województwa Warmińsko-Mazurskiego

Strategia została przyjęta we wrześniu 2010 roku i jest odpowiedzią na akcentowaną przez UE potrzebę zwiększania konkurencyjności gospodarki poprzez wzmocnienie jej innowacyjności. Pod pojęciem innowacji rozumie się wprowadzanie nowych lub znacząco ulepszonych rozwiązań. Warto zauważyć, że przy takim definiowaniu istotna jest również skala innowacji – można wyróżnić innowację w skali przedsiębiorstwa czy instytucji, innowację w skali lokalnej (gminy lub powiatu) ale też szerzej – w skali regionu, kraju itd. Innowacja może też dotyczyć różnych aspektów działalności:

- produktu – towaru lub usługi,
- procesów, np. technologii produkcji,
- organizacji, np. organizacji sprzedaży,
- marketingu, np. prezentacji produktu.

Co istotne RSI odnosi kwestię innowacyjności nie tylko do regionalnych przedsiębiorstw, instytucji otoczenia biznesu i przedstawicieli nauki, ale też **samorządów**. Umożliwia to, a nawet promuje, włączanie się lokalnych władz w procesy budowy innowacyjnej gospodarki i tworzenie sieci współpracy z biznesem i nauką. Oznacza to, że nastawiona na rozwój powiatu współpraca porozumienia samorządów Ziemi Szczycieńskiej z Wyższą Szkołą Policji (a w perspektywie również z innymi ośrodkami naukowymi) znajduje wyraźne poparcie w zapisach samorządu wojewódzkiego.

*Regionalna Strategia Innowacyjności Województwa Warmińsko-Mazurskiego* stawia przed regionem cztery cele strategiczne:

1. **Transformacja gospodarki w kierunku specjalistycznych produktów i usług opartych na wiedzy.** Głównym zamierzeniem jest wypracowanie specjalizacji regionalnej w branżach turystycznej, ICT, meblarskiej i spożywczej. Ziemia Szczycieńska zdecydowanie „wpisuje” się swym profilem w wymienione specjalizacje, co bardziej szczegółowo opisane zostało w części diagnostycznej niniejszego Programu. Odnośnie meblarstwa RSI wskazuje na wzmacnianie wzornictwa, zaś odnośnie branży spożywczej – wzmacnianie regionalnych marek. W tym miejscu warto również zauważyć, że zgodnie z zapisami RSI w zakresie turystyki, region powinien stawiać na rozwój usług specjalistycznych – m.in. sportowych. Pod tym względem Ziemia Szczycieńska dysponuje specyficznymi atutami – warunki do nurkowania i narciarstwa wodnego, które może rozwijać.
2. **Usprawnienie instytucjonalnego systemu innowacji.** Cel ten daje możliwość budowy infrastruktury proinnowacyjnej – otoczenia instytucjonalnego, którego obecnie w powiecie nie ma. Wspieranie inkubacji firm, o którym mowa w RSI można, w odniesieniu do Ziemi Szczycieńskiej, uzasadnić pełnieniem przez stolicę powiatu roli ośrodka akademickiego i krytycznej oceny studentów (przyszłych absolwentów i uczestników rynku pracy) odnośnie warunków do tworzenia własnego biznesu.
3. **Rozwój kreatywnego kapitału ludzkiego.** Zapisy RSI dają samorządom Ziemi Szczycieńskiej, jak i instytucjom kształcenia na jej obszarze, możliwość podejmowania działań z zakresu podnoszenia i dostosowywania kwalifikacji przyszłych i obecnych pracowników do potrzeb przedsiębiorstw. Potencjałem możliwym do wykorzystania w tym zakresie jest doświadczenie WSPoI w zakresie ICT – technologii, które w nowoczesnej gospodarce przenikać będą wszystkie wytyczone w ramach RSI specjalizacje regionalne.
4. **Budowanie silnego kapitału społecznego i kultury innowacji.** Cel ten zwraca uwagę na konieczność szerokiej instytucjonalnej współpracy na rzecz rozwoju.



## 1.5. Strategia Rozwoju Społeczno-Gospodarczego Województwa Warmińsko-Mazurskiego do roku 2025

Strategia została przyjęta przez Sejmik Województwa Warmińsko-Mazurskiego w czerwcu 2013 r. i jest najważniejszym dokumentem tego typu na poziomie regionalnym, który ma znaczenie również dla samorządów lokalnych. Strategia wskazuje cztery cele strategiczne, na których będzie koncentrowała się polityka samorządu regionalnego:

1. Wzrost konkurencyjności gospodarki;
2. Wzrost aktywności społecznej;
3. Wzrost liczby i jakości powiązań sieciowych;
4. Nowoczesna infrastruktura rozwoju.

Te cztery cele obejmują swoim zakresem bardzo szerokie spektrum działań, w którym każdy powiat i gmina może odnaleźć szanse realizacji. Obok zagadnień strategicznych, dających możliwości szerokiego korzystania z różnych instrumentów, wskazane są również zagadnienia precyzujące kierunki interwencji.

Strategia przewiduje koncentrację tematyczną na tzw. **inteligentnych specjalizacjach** (*smart specializations*). Takie wyzwanie postawiła przed regionami Komisja Europejska, a temat specjalizacji stał się jednym z podstawowych zagadnień w planowaniu rozwoju regionalnego we wszystkich krajach członkowskich. Inteligentne specjalizacje mają rozwijać się na bazie wewnętrznego potencjału regionów, instytucji i branż już w nich obecnych. Poprzez podnoszenie konkurencyjności i innowacyjności tych dziedzin oraz wzmacnianie powiązanej z nimi nauki, regiony będą doskonalić się w specyficznych dziedzinach i skuteczniej konkurować w skali międzynarodowej.

W Strategii wskazano trzy takie inteligentne specjalizacje:

1. Ekonomia wody;
2. Żywność wysokiej jakości;
3. Drewno i meblarstwo.

Wyróżniono ponadto obszar horyzontalny, ważny dla każdej ze specjalizacji, składający się z technologii informacyjno-komunikacyjnych, bezpieczeństwa, finansowania, logistyki oraz targów i promocji.

Strategia województwa wskazuje również **obszary strategicznej interwencji** (OSI), których zadaniem jest koncentracja przestrzenna odpowiednich instrumentów rozwoju. Według dokumentu (s. 58) obszary te:

*odzwierciedlają potencjały i problemy rozwojowe w układzie terytorialnym, które będą przedmiotem zainteresowania Strategii. OSI dotyczą zarówno obszarów o szczególnym potencjale rozwojowym, jak i tych, które wymagają troski ze względu na występujące zapóźnienia. (...) Fakt włączenia określonych jednostek do OSI faworyzuje je w zakresie realizacji działań przypisanych danemu OSI (np. w RPO), lecz nie wyklucza udziału np.*

*gmin sąsiednich. Udział ten będzie możliwy w przypadku uzasadnionej współpracy dla rozwiązywania problemów, które występują w gminach przypisanych do OSI.*

Gminy powiatu szczycieńskiego należą do pięciu takich obszarów (szerzej w części dotyczącej OSI).

Niezależnie od wskazywanego podejścia, Strategia wojewódzka, podobnie jak wcześniej omawiane strategie krajowe i Europa 2020 w dużym stopniu kładzie nacisk na **innowacyjność** i **konkurencyjność**.

## 2. Konkurencyjność Ziemi Szczycieńskiej

Analizę sytuacji w gminach powiatu szczycieńskiego przeprowadzono w podziale na pięć wymiarów konkurencyjności<sup>2</sup>. Jednostki terytorialne konkurują o mieszkańców, studentów, turystów, inwestorów (szerzej: biznes) i fundusze publiczne. Wymiar konkurencyjności o studentów, choć są oni również mieszkańcami, wyróżniono ze względu na specyficzny charakter ośrodka akademickiego (szerzej na ten temat w kolejnych rozdziałach). Granice tego podziału nie są „sztywne”, ponieważ liczne cechy są istotne dla więcej niż jednej grupy społecznej (np. infrastruktura, zasoby przyrody).

### 2.1. Konkurencja o mieszkańców

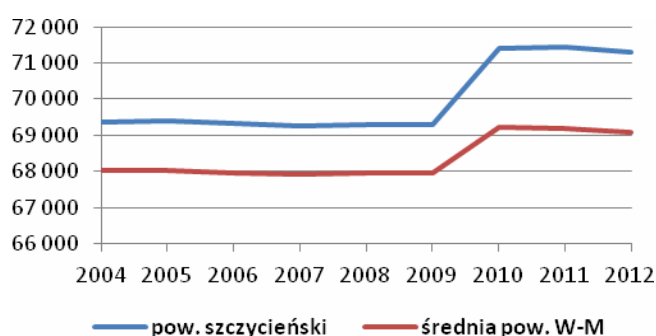
Pod względem **liczby ludności** powiat szczycieński jest na tle województwa jednostką nieco większą niż przeciętna. Powiat liczy bowiem 71 tysięcy mieszkańców (2012 r.), przy średniej wynoszącej 69 tysięcy (61 tysięcy, jeżeli z zestawienia wyłączymy miasta na prawach powiatu: Olsztyn i Elbląg).

Ziemia szczycieńska charakteryzowała się również nieco większą, korzystną **dynamiką liczby ludności** (w zestawieniu 2004 – 2012). Przyrost ten nie jest jednak tendencją stałą. W roku 2012 względem roku poprzedniego nastąpił, podobnie jak w większości powiatów województwa, niewielki spadek (Wykres 1).

Województwo warmińsko-mazurskie odnotowuje niskie, na tle kraju, ujemne saldo migracji (-2,1 na 1000 mieszkańców w 2011 roku). **Saldo migracji** w powiecie szczycieńskim w 2011 roku kształtowało się na tym samym poziomie (-2,0). Oznacza to, że liczba osób opuszczających Ziemię Szczycieńską przekracza liczbę tych, którzy przybywają tu na pobyt stały.

W ostatnich latach **najsilniej „przyciągającą”** gminą powiatu jest gmina wiejska Szczytno (saldo +12 na 1000) natomiast **najbardziej stratną**: miasto Szczytno (saldo -8). Obydwa te wyniki wyróżniają gminy na tle innych jednostek województwa. Jednocześnie taka zależność, po części wyjaśniana procesami suburbanizacji, widoczna jest też w innych układach miasto-wieś na Warmii i Mazurach (w przypadku największych ośrodków – Olsztyna oraz Elbląga, jak i tych porównywalnych do Szczytna:

Wykres 1. Liczba ludności w latach 2004-2012



Źródło: opracowanie własne na podstawie danych GUS.

<sup>2</sup> Diagnoza bazuje przede wszystkim na: **analizie dokumentów strategicznych** (wspomnianych wyżej) oraz **opracowań**, które były przygotowywane w ramach prac nad aktualizacją zapisów Strategii rozwoju społeczno-gospodarczego województwa warmińsko-mazurskiego do roku 2025; **danych statystycznych**, pochodzących z zasobów Głównego Urzędu Statystycznego; **wnioskach z wywiadów pogłębionych**, przeprowadzonych w 2013 roku z działającymi na terenie powiatu przedstawicielami trzech dziedzin działalności: „drewno i meblarstwo”, „rolnictwo i produkcja żywności”, „ekonomia wody (turystyka)” – wybór tych dziedzin bazował na zapisach strategii regionalnej (20 rozmów); **wnioskach ze spotkań z przedstawicielami samorządów Ziemi Szczycieńskiej** oraz przeglądzie dotychczasowych **dokumentów strategicznych gmin i powiatu**.

Mrągowa, Giżycka, czy Kętrzyna). Czynnikiem wyjaśniającym jest też niewielka powierzchnia miasta i, już obecnie, znaczna gęstość zaludnienia.

Przyrost liczby ludności w gminie wiejskiej Szczytno o 18%, porównując lata 2004 i 2012, stawia tę gminę nie tylko w czołówce Warmii i Mazur, lecz także w pierwszej setce gmin kraju.<sup>3</sup> W województwie wysoki wzrost osiągnęły gminy sąsiadujące z trzema największymi miastami:

- Olsztynem – Stawiguda, Jonkowo, Dywity, Gietrzwałd i Purda (o 16-30%);
- Elblągiem – gmina wiejska Elbląg oraz Milejewo (10% i 11%);
- Ełkiem – gmina wiejska Ełk (10%).

Zestawiając te dane ze znaczącym ubytkiem mieszkańców miasta Szczytno (6. pozycja od końca wśród 116 gmin Warmii i Mazur) wyjaśnienie leży w dwóch procesach:

- suburbanizacji – czyli powiększania się gmin wokół miast na skutek przenoszenia się mieszkańców z miasta do gminy podmiejskiej;
- emigracji do innych części kraju.

**Tabela 1. Dynamika liczby ludności (2012 względem 2004)**

	Liczba ludności (2012)	Dynamika (2004=100)	Dynamika - pozycja w rankingu gmin W-M (116 gmin)
<b>Powiat szczycieński</b>	71 309	<b>102,8</b>	-
<b>Powiaty W-M (średnia)</b>	69 081	<b>101,5</b>	-
Szczytno (gm. wiejska)	12 076	118,2	4.
Wielbark	6 584	105,1	18.
Pasym	5 410	104,9	19.
Jedwabno	3 716	104,8	20.
Świątajno	6 101	103,4	26.
Rozogi	5 760	102,6	36.
Dźwierzuty	6 857	102,2	42.
Szczytno (gm. miejska)	24 805	95,5	112.

Źródło: opracowanie własne na podstawie danych GUS.

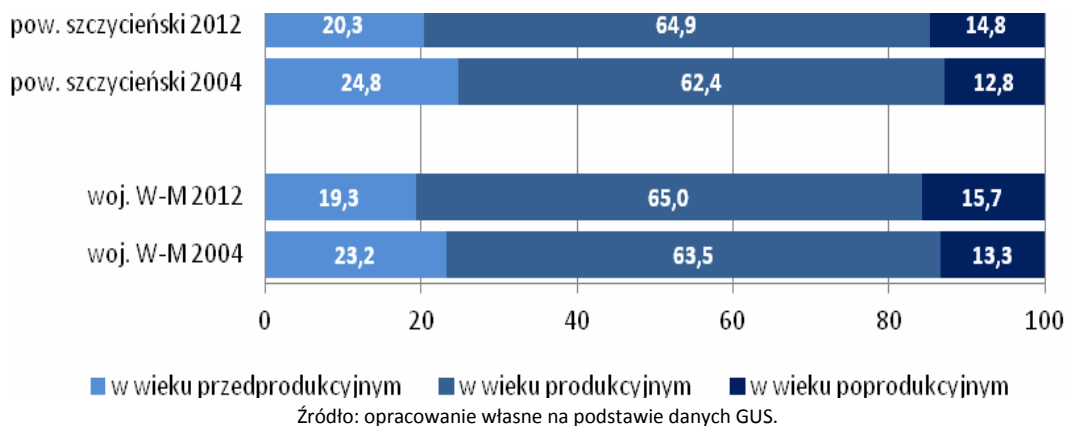
W latach 2004-2012 dostrzegalny jest **proces starzenia się** społeczności zamieszkującej Ziemię Szczycieńską. Intensywność tego procesu na tle województwa jest umiarkowana. Odsetek osób w wieku przedprodukcyjnym zmalał (o 4 p.p.), wzrósł natomiast udział osób starszych (o 2 p.p.).

Na tle województwa nadal jest to **społeczność nieco młodsza**, choć różnice nie są znaczne (Wykres 2). Przy czym warto zauważyć, że całe województwo jest na tle kraju regionem „młodym”. Logicznym jest zatem, że struktura wieku w powiecie szczycieńskim jeszcze korzystniej wypada na tle krajowym.

<sup>3</sup> 76 pozycja na 2479 gmin w Polsce.

W 2012 roku udział ludności w wieku poprodukcyjnym w Polsce wyniósł 17,8%, natomiast na Ziemi Szczycieńskiej tylko 14,8%.

Wykres 2. Ludność wg. ekonomicznych grup wieku jako % ludności ogółem (2004 i 2012)



„Najmłodszymi” w powiecie są gminy wiejskie Szczytno i Rozogi, które pod tym względem należą do czołówki województwa (podobnie jak np. gminy sąsiadujące z Olsztynem). Choć i w ich przypadkach notowany jest proces starzenia się. Natomiast statystyczna pozycja miasta Szczytna w gronie „starszych” gmin regionu, nie uwzględnia w pełni obecności studentów Wyższej Szkoły Policji.

Powiat szczycieński jest pod względem **powierzchni** jedną z największych jednostek administracyjnych tego szczebla w Polsce (9. pozycja w kraju; 1,9 tys. km<sup>2</sup>) i drugim, po olsztyńskim, największym powiatem województwa. Jednocześnie jest to obszar o bardzo **niskiej średniej gęstości zaludnienia** (37 os/km<sup>2</sup>; 294. pozycja na 314 powiatów w kraju)

W tworzeniu przyjaznych warunków dla mieszkańców istotne miejsce zajmuje infrastruktura techniczna. Pod względem wyposażenia w sieci **wodociągowo-kanalizacyjne** obecnie powiat Szczycieński nie różni się znacząco od innych powiatów ziemskich województwa. Wodociągiem objętych jest 83% mieszkańców (średnia w województwie, bez miast na prawach powiatu, wynosi 86%). Z sieci kanalizacyjnej korzysta 54% mieszkańców (średnia 59%). Pod tymi względami pozycję nieco poniżej średniej Ziemia Szczycieńska dzieli z innymi powiatami o niskiej gęstości zaludnienia (np. olsztyńskim, piskim, nidzickim i węgorzewskim). Gęstość ta jest silnie skorelowana z dostępem do sieci – przekłada się na koszty jej rozbudowy.

Powiat szczycieński należy do grona powiatów województwa, które w latach 2004-2011 odnotowały największy wzrost odsetka mieszkańców korzystających z sieci kanalizacyjnej (o 5%, natomiast wodociągowej o 3%).<sup>4</sup> Na uwagę zasługuje fakt, że długość wybudowanej w tym okresie sieci wodociągowej stawia powiat w ścisłej czołówce kraju (ok. 400 km, 8. pozycja), natomiast sieci kanalizacyjnej – w czołówce województwa (158 km, co oznacza, że sieć ta rozrosła się dwukrotnie).

Nie oznacza to, że wszystkie problemy infrastruktury ściekowej są już rozwiązane – pozostaje m.in. kwestia **kanalizacji deszczowej** i dużego zróżnicowania w dostępie do sieci wodociągowej względem

<sup>4</sup> Liderami wzrostu są powiaty działdowski, iławski i sąsiedni – olsztyński.

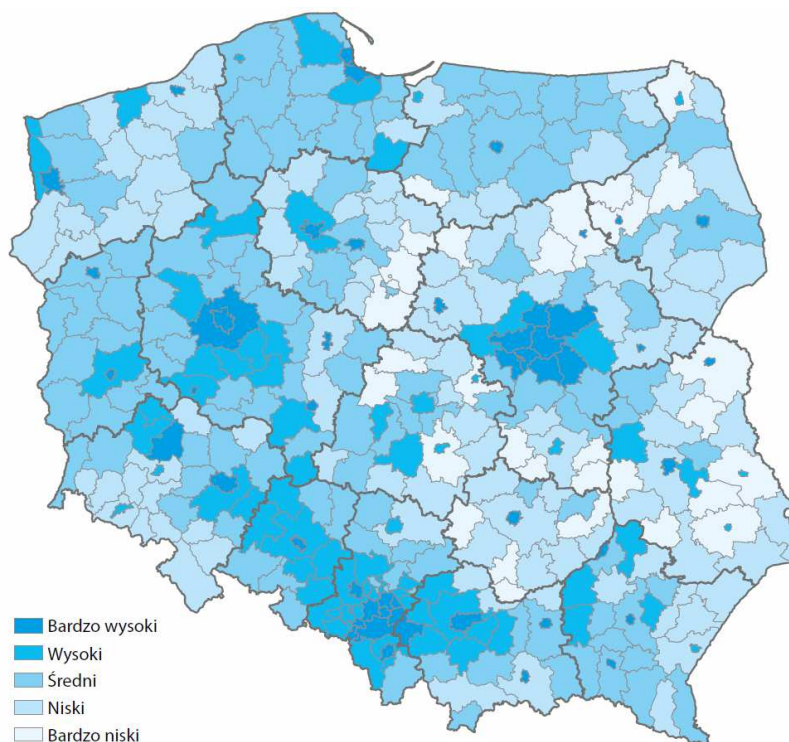
**kanalizacyjnej.** Poza stolicą powiatu dostępność sieci kanalizacyjnej jest zdecydowanie mniejsza – np. w gminach Wielbark, Dźwierzuty i Rozogi nie przekracza 27%.

Próbą syntetycznej oceny jakości życia jest opracowany przez UNDP<sup>5</sup> **Lokalny Wskaźnik Rozwoju Społecznego** (LHDI). Poziom tego wskaźnika jest dla wielu powiatów województwa warmińsko-mazurskiego korzystniejszy niż wskaźniki *stricte* finansowe. LHDI zbudowany jest z trzech komponentów:

- wskaźnik zamożności – średni poziom zamożności mieszkańców<sup>6</sup>;
- wskaźnika zdrowia – współczynnik zgonów z powodu nowotworów i chorób układu krążenia, oczekiwane trwanie życia;
- wskaźnika edukacji – odsetek dzieci objętych edukacją przedszkolną, średnia z wyników części matematyczno-przyrodniczej egzaminu gimnazjalnego.

Wedle LHDI powiat szczycieński uzyskuje pozycję „średnią” (3/5) (Mapa 1). Jest to wynik wyższy od tego, jaki na tle innych powiatów zajmuje Ziemia Szczycieńska, gdy przykładamy miary ściśle finansowe (szczegółowo w kolejnych rozdziałach). Jest to również wynik lepszy niż południowi sąsiedzi Ziemi Szczycieńskiej z województwa Mazowieckiego.

**Mapa 1. Lokalny Wskaźnik Rozwoju Społecznego (LHDI) w powiatach (2010)**



Źródło: Krajowy Raport o Rozwoju Społecznym, Polska 2012, UNDP, Warszawa 2012.

<sup>5</sup> Program Narodów Zjednoczonych ds. Rozwoju, będący agendą ONZ.

<sup>6</sup> Suma dochodu podatników ogółem przed opodatkowaniem (zeznania podatkowe: PIT-36, PIT-36L, PIT-37) plus dochód z rolnictwa (na bazie hektarów przeliczeniowych).

Szczegółowa analiza LHDl pozwala zauważyć, że wyróżnikiem powiatu szczycieńskiego w regionie są wysokie **wyniki części matematyczno-przyrodniczej egzaminu gimnazjalnego** (powyżej średniej krajowej). Na tle kraju słabiej prezentuje się **wskaźnik zamożności**, natomiast wskaźnik zdrowia nie odbiega znacząco od średnich poziomów.

Wywiady przeprowadzone na potrzeby diagnozy wskazują na potrzebę zwiększenia działań na rzecz integracji mieszkańców i budowania tożsamości lokalnej. Kolejną kwestią społeczną jest również ograniczony dostęp do usług wśród osób starszych, szczególnie osób samotnych, którego powodem są znaczne odległości, jakie muszą pokonać w ramach powiatu i problemy z komunikacją.

## 2.2. Konkurencja o studentów

Za sprawą Wyższej Szkoły Policji, Szczytno jest trzecim pod względem **liczby studentów** ośrodkiem regionu. Na każdy tysiąc mieszkańców przypada około setka studentów (Tabela 2), co dowodzi, że na miasto należy patrzeć w kategoriach ośrodka akademickiego.

Co ważne, renowacja i charakter uczelni pozwalają sądzić, że nie podzieli ona trendu słabnącego zainteresowania i ograniczania działalności, jaki dotyka obecnie uczelnie prywatne, powstałe na fali wyżu demograficznego i mody na studia wyższe.

Obok szkolenia i doskonalenia zawodowego, uczelnia prowadzi dwa kierunki studiów w trybie stacjonarnym i niestacjonarnym (2013): administracja i bezpieczeństwo wewnętrzne (I i II stopnia); planowane są kolejne. Większość z 2,5 tysiąca studentów tych kierunków stanowią cywile.

Zdecydowana większość studentów to osoby przyjezdne, które mieszkają w Szczytnie na czas studiów (83%). Zaledwie 7% studentów stanowią mieszkańcy Szczytna i gmin powiatu szczycieńskiego. Kolejne 10% mieszka poza powiatem i dojeżdża na uczelnię na czas zajęć.

Studenci raczej pozytywnie oceniają nastawienie mieszkańców do ich obecności w mieście (**Błąd! Nie można odnaleźć źródła odwołania.**). Jednak ogólna ocena warunków studiowania jest bardziej zróżnicowana (Wykres 3).

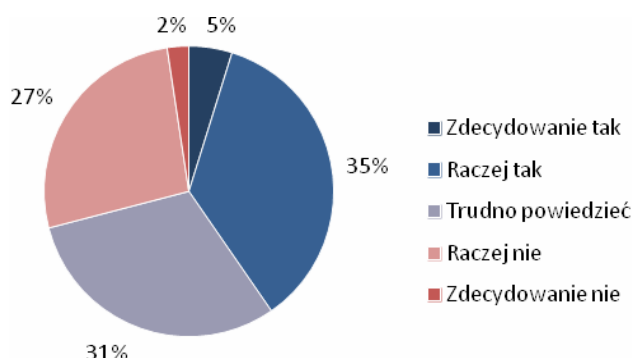
W ich ocenie, do pozytywnych wyróżników studiowania na terenie Ziemi Szczycieńskiej należą przede wszystkim:

Tabela 2. Liczba studentów w głównych ośrodkach akademickich regionu (2012)

	liczba studentów	liczba studentów na 1000 mieszkańców
Olsztyn	34 801	199,3
Szczytno	2 503	100,9
Elbląg	5 007	40,5
Ełk	1 035	17,4

Źródło: opracowanie własne na podstawie danych GUS.

Wykres 3. Czy Szczytno można określić mianem miasta przyjaznego studentom? [studenci]



Źródło: opracowanie własne na podstawie badania ankietowego; n=125

- bliskość przyrody;
- przyjazna atmosfera miejsca;
- renoma WSPol oraz kadra naukowa.

Natomiast główne uciążliwości to:

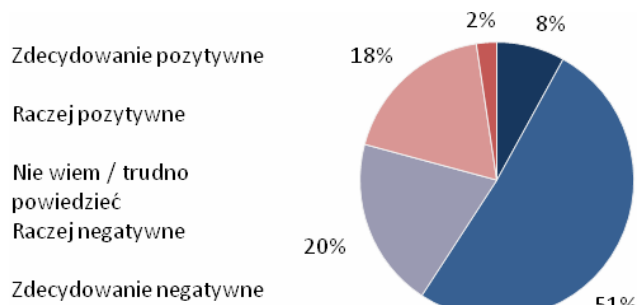
- niedostatek oferty rekreacyjnej;
- słaba oferta na rynku pracy;
- słabe połączenia komunikacyjne.

Z powyższych czynników warte podkreślenia są dwa aspekty. Po pierwsze, pozytywna ocena samej szkoły (a szczególnie jej kadr), dobrze rokuje na przyszłe zainteresowanie studentów tą placówką (utrzymanie renomy). Natomiast negatywna ocena lokalnego rynku pracy dotyczy zarówno przyszłej pracy, jak i zatrudnienia w toku studiów. Respondenci często podnosili kwestię, że w większych ośrodkach akademickich zdecydowanie łatwiej jest o pracę dorywczą dla studenta i zdobywanie pierwszego doświadczenia zawodowego (które obecnie niekoniecznie musi być spójne z kierunkiem studiów). Surową ocenę lokalnego rynku pracy studenci uzasadniają niedostatkiem ofert (ogólnie, nie tylko w ich specjalnościach), ograniczonymi perspektywami rozwoju zawodowego i względnie niskimi zarobkami.

Na podstawie przytoczonych ocen (Wykres 5), można wnioskować, że „zatrzymanie” tych osób na terenie Ziemi Szczycieńskiej wymagać będzie dodatkowych starań od samorządu. Nie ogranicza się to zresztą tylko do absolwentów uczelni, ale dotyczy młodych ludzi w ogóle. Nie jest to też wyłącznie wyzwaniem Szczyci i Ziemi Szczycieńskiej. Przed podobnym problemem stoi również największy ośrodek kształcenia w regionie – Olsztyn.

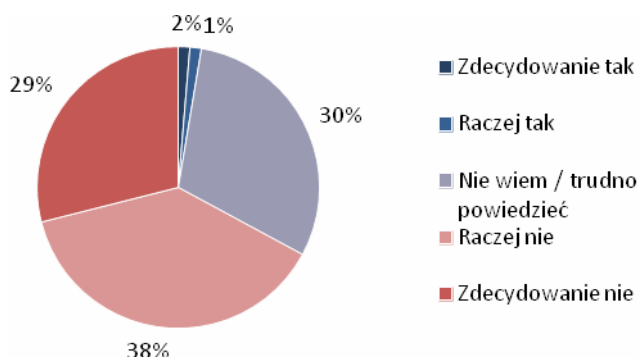
Ocena poszczególnych elementów oferty lokalnej jest zróżnicowana (Wykres 6). Studenci generalnie lepiej oceniają ofertę sportową niż kulturalno-rozrywkową. W tej pierwszej części też uczestniczą. W drugiej młodzi ludzie dostrzegają istotne braki – brak kina, teatru oraz, pomimo poprawy sytuacji, nadal zbyt słabe zagospodarowanie terenów przyrodniczych (miejsca „na grilla” i tym podobna infrastruktura). Studenci raczej nie uczestniczą w ofercie kulturalno-rozrywkowej poza miastem (w powiecie).

**Wykres 4. Jakie jest nastawienie mieszkańców do obecności słuchaczy WSPol? [studenci]**



Źródło: opracowanie własne na podstawie badania ankietowego; n=125

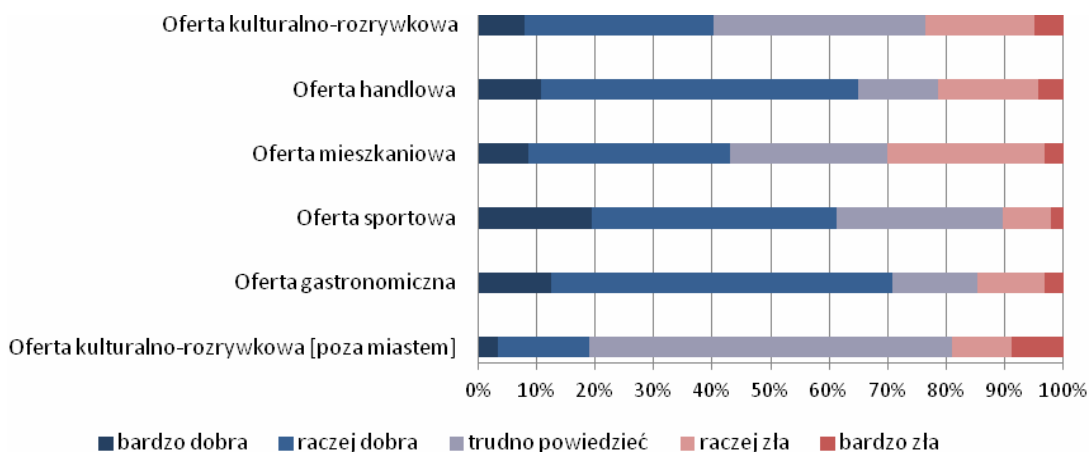
**Wykres 5. Czy po zakończeniu studiów warto szukać zatrudnienia lub rozpocząć własną działalność w Szczyci albo w pow. szczycieńskim? [studenci]**



Źródło: opracowanie własne na podstawie badania ankietowego; n=125



Wykres 6. Ocena poszczególnych elementów oferty lokalnej



Źródło: opracowanie własne na podstawie badania ankietowego; n=125

W ogólnym ujęciu liczba uczestników imprez kulturalnych, organizowanych przez domy i ośrodki kultury, w powiecie w ostatnich latach rośnie (z 89 tys. w 2011 do 97 tys. w 2012). Większość z tych uczestników skupiają wydarzenia w Szczycinie (79 tysięcy; w drugiej kolejności: w gminie Rozogi – 6 tysięcy). W ujęciu bezwzględnym, liczba uczestników w sąsiednich powiatach: piskim i nidzickim jest zdecydowanie mniejsza (38, 39 tys.), w olsztyńskim jest porównywalna (100 tys.), natomiast w mrągowskim – wyraźnie większa (178 tys., jest to powiat z grona liderów województwa).

### 2.3. Konkurencja o turystów

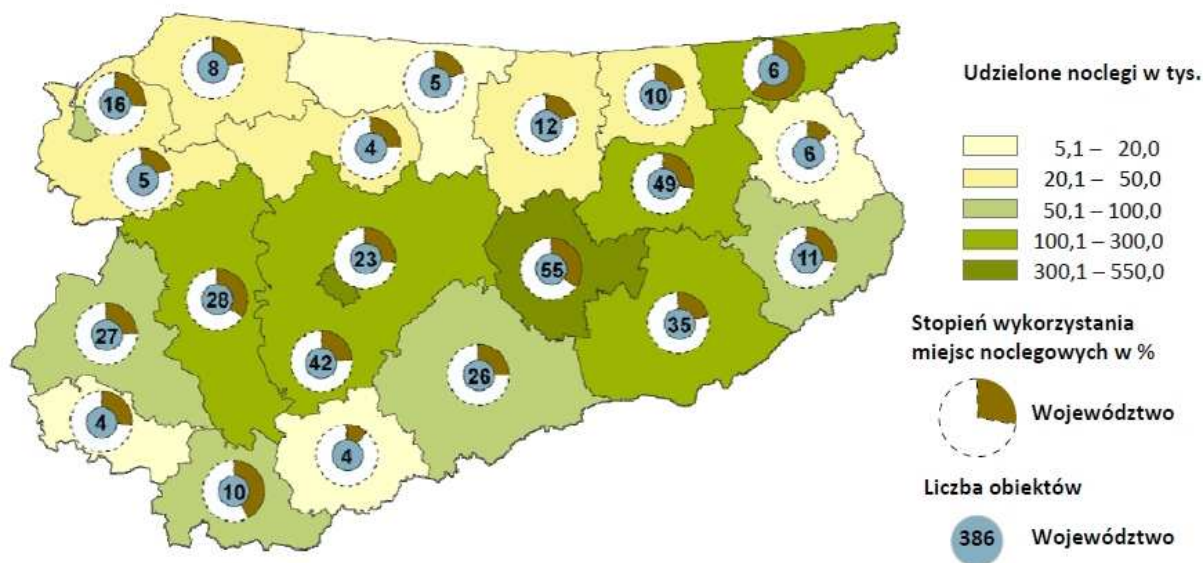
Ziemia Szczycieńska charakteryzuje się jednym z najwyższych w Polsce (20. pozycja) wskaźników zalesienia (50% powierzchni powiatu stanowią lasy<sup>7</sup>). Dziewięćdziesiąt sześć tysięcy hektarów porośniętych lasem oznacza, że jedynie cztery powiaty w kraju mogą się pochwalić większymi obszarami leśnymi (do tego grona należy sąsiad – powiat olsztyński). Wysoki jest również odsetek obszarów prawnie chronionych, które stanowią ok 40% powiatu (w przypadku gminy Pasym – 80%, Jedwabno – 100%).

Obecność lasów rozpatrywać można pod różnymi kontami. Z gospodarczego punktu widzenia stanowią kluczowy zasób dla przemysłu drzewnego (ten temat w dalszej części opracowania), choć nie bez znaczenia są też bariery rozwojowe dyktowane ochroną przyrody. Z punktu widzenia turystyki lasy to atut – ale o niewielkiej sile gdyż duże powierzchnie lasów cechują również bliższych i dalszych sąsiadów.

<sup>7</sup> W gminach Jedwabno, Wielbark i Świętajno udział lasów jest większy i przekracza 60%.

Na tle pozostałej części województwa, powiat szczycieński zajmuje obecnie przeciętną pozycję w konkurencji o turystów. Dowodzą tego dane o liczbie **osób korzystających z noclegów** (354 os. na 1000 mieszkańców w 2012 roku, średnio w województwie 680 os.) oraz o liczbie **udzielonych noclegów** (1204 na 10.000 mieszkańców, średnio 1858).

**Mapa 2. Obiekty, udzielone noclegi i stopień wykorzystania miejsc noclegowych w obiektach turystycznych zbiorowego zakwaterowania według powiatów w 2011 r.**



Źródło: *Turystyka w Województwie Warmińsko-Mazurskim w 2011 roku*, Urząd Statystyczny w Olsztynie, Olsztyn 2012.

Niezależnie od analizowanego okresu<sup>8</sup>, Ziemia Szczycieńska **przegrywa konkurencję o turystów** z pobliską Krainą Wielkich Jezior Mazurskich (Mapa 2). Lepszą pozycję od powiatu szczycieńskiego zajmują pod tym względem jego sąsiedzi – powiaty Piski i Mrągowski. Ten drugi ponadto stanowi wraz z powiatem Giżyckim główne miejsce pobytu gości zagranicznych w województwie (obok Olsztyna i Elbląga). Również powiat olsztyński jest częściej wybierany jako miejsce pobytu turystów.

Pomimo mniejszej rozpoznawalności w porównaniu do Wielkich Jezior Mazurskich, w ostatnich latach (2010-12) Ziemię Szczycieńską na miejsce zakwaterowania wybierało ok. 24 tysięcy turystów rocznie (z czego połowa przypada na dwie gminy – Pasym oraz Jedwabno). Można przyjąć, że realnie liczba ta jest większa, niż przedstawia to statystyka publiczna, która nie wychwytuje wszystkich zjawisk (wynajem kwater, agroturystyka). Ponadto, fakt, że sąsiedni powiat przyciąga znaczne liczby turystów może być również wykorzystany dla rozwoju Ziemi Szczycieńskiej, bo oznacza to bliskość potencjalnych klientów różnego rodzaju usług.

Na ofertę noclegową w powiecie składają się przede wszystkim ośrodki wypoczynkowe, gospodarstwa agroturystyczne oraz wynajem domków. Niestety na obszarze powiatu nie funkcjonuje

<sup>8</sup> W przypadku danych dot. turystyki okres porównania jest nieco inny niż przyjęty w pozostałych częściach opracowania – brak danych z 2004 roku.

żaden hotel wyższej kategorii: 3-, 4-, lub 5- gwiazdkowy (na terenie województwa jest ich odpowiednio: 40, 14, 2).

Tak jak w przypadku całego województwa, przyjazdy turystów koncentrują się w stosunkowo krótkim sezonie, którego szczyt przypada na lipiec i sierpień. Wspólnym problemem samorządów Ziemi Szczycieńskiej jest też niedostatek atrakcji „pod dachem”, w których turyści mogliby spędzać czas złej pogody. Brak „atrakcji na niepogodę”, jest podobnie jak inne wymieniane czynniki, mankamentem powszechnym w województwie. Taki stan rzeczy można również potraktować, jako pewnego rodzaju szansę na wykreowanie na Ziemi Szczycieńskiej takiego ośrodka o ponadlokalnej skali oddziaływania.

Również w turystyce, atutem, którym nie dysponują sąsiednie powiaty, jest **Wyższa Szkoła Policji**. W ramach swych kontaktów międzynarodowych jest ona miejscem odwiedzin zagranicznych specjalistów związanych z szeroko pojętym bezpieczeństwem. Odwiedziny te należy zaklasyfikować jako formę turystyki biznesowej, czyli turystyki powiązanej z wykonywanym zawodem, której celem jest uczestnictwo w konferencjach, kongresach, wystawach, szkoleniach, warsztatach i innych tego typu imprezach. Warto w tym miejscu zaznaczyć, że znaczenie udziału tego typu przyjazdów służbowych do Polski w ostatnich latach rośnie i stanowi w skali kraju blisko 1/4 wszystkich odwiedzin.<sup>9</sup>

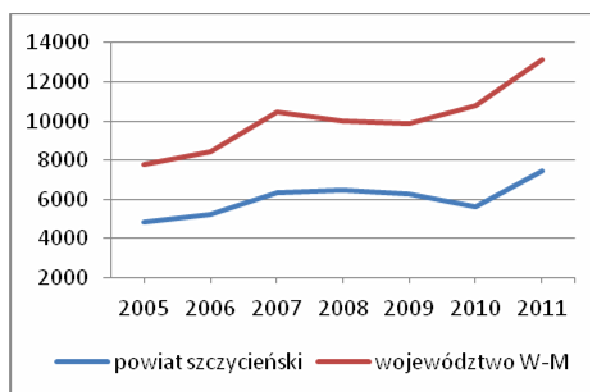
W 2012 roku w konferencjach naukowych, seminariach i warsztatach prowadzonych w WSPol uczestniczyło ok. 220 zagranicznych gości. Wydarzenia te dotyczyły m.in. wykorzystania nowoczesnych technologii w bezpieczeństwie, przygotowania projektów badawczych, wymiany doświadczeń z instytucjami partnerskimi czy bezpieczeństwa imprez masowych.

## 2.4. Konkurencja o inwestorów

**Produkcja sprzedana przemysłu**<sup>10</sup> na jednego mieszkańca wynosi 7,5 tys. zł. Stawia to powiat poniżej średniej wojewódzkiej (13 tys. zł.), podobnie jak sąsiednie powiaty – nidzicki, mrągowski czy piski. Choć pod względem wielkości sprzedaży, przemysł nie jest wyróżnikiem Ziemi Szczycieńskiej na tle Warmii i Mazur (15 pozycja), to warto odnotować wzrost omawianej wielkości w powiecie o 55% w zestawieniu lat 2005 do 2011 (11 pozycja), co jest bliskie średniej w regionie (65%).

Pod względem **bezrobocia** Ziemia Szczycieńska podziela problemy województwa. Stopa bezrobocia rejestrowanego w powiecie szczycieńskim w ostatnich czterech latach oscyluje koło 26%. Jest to nieco więcej niż średnia

Wykres 7. Produkcja sprzedana przemysłu per capita [PLN] (2005-2011)



Źródło: opracowanie własne na podstawie danych GUS.

<sup>9</sup> *Turystyka biznesowa w Polsce, Raport*, Instytut Turystyki MICE Poland, 2009.

<sup>10</sup> Dane dotyczą podmiotów o liczbie pracujących powyżej 9 osób.

województwa (22%), choć stan nie jest tak dramatyczny jak w sąsiednim powiecie piskim (31% – drugi najgorszy wynik w kraju po powiecie szydłowieckim).

Zagadnienie niedostatecznej liczby miejsc pracy jest częścią wspólną i najistotniejszą wszystkich dotychczasowych opracowań strategicznych poszczególnych samorządów Ziemi Szczycieńskiej. Od roku 2004 wskaźnik zmalał o 6 punktów procentowych.

Mieszkańcy Ziemi Szczycieńskiej wykazują podobny do pozostałych mieszkańców województwa poziom przedsiębiorczości. **Wskaźnik przedsiębiorczości** jest zbliżony do średniej pozostałych powiatów. Wskaźnik ten to liczba osób fizycznych prowadzących działalność gospodarczą w przeliczeniu na tysiąc mieszkańców. Dla powiatu wynosi on 54, natomiast średnia równa jest 56 (2012).

Na terenie Ziemi Szczycieńskiej zarejestrowanych jest 39 spółek z udziałem kapitału zagranicznego (2012). Po przeliczeniu, daje to około pięciu spółek na 10 000 mieszkańców. Oznacza to, że powiat szczycieński w konkurencji o **zagranicznych inwestorów** zajmuje miejsce w połowie stawki wojewódzkiej (średnia 6,1). W powiecie funkcjonują cztery podmioty z list największych inwestorów zagranicznych w Polsce (PAIIZ 2008-2012):

- CETCO Poland – materiały hydroizolacyjne, konstrukcje budowlane geoinżynieria, wiertnictwo; siedziba główna, zakład produkcyjny oraz laboratorium badawczo-rozwojowe znajdują się w SSE (podstrefa Szczytno);
- Abcan Sp. z o.o. – opakowania blaszane dla żywności; siedziba i zakład produkcyjny znajdują się w SSE (podstrefa Szczytno);
- FS Favorit Furniture Szczytno Sp. z o.o. – produkcja mebli; w Szczytnie znajduje się siedziba, trzy hale produkcyjne, suszarnie do drewna, obiekty pomocnicze oraz elektrociepłownia;
- Swedwood Poland Sp. z o.o. Oddział w Wielbarku – produkcja mebli, dostawca firmy IKEA.

Przeciętna wielkość **dochodów własnych**<sup>11</sup> *per capita* gmin, które pośrednio opisują bazę ekonomiczną, jest nieco większa niż średnia w województwie (1,4 względem 1,2 tys. zł.). Pod tym względem samorządy gminne powiatu szczycieńskiego są jednak zróżnicowane. Na Ziemi Szczycieńskiej znajdują się samorządy z czołówki zestawienia regionalnego (Świątajno – 2,4 tys. zł oraz Wielbark – 1,7 tys. zł.) jak i gmina zajmująca zdecydowanie słabszą pozycję – Rozogi (0,6 tys. zł.) (2011).

Pod względem **generowanego eksportu**<sup>12</sup> Ziemia Szczycieńska ustępuje sąsiednim powiatom województwa (z wyjątkiem piskiego). W przeliczeniu na jednego mieszkańca wartość eksportu z powiatu szczycieńskiego wynosi 2,3 tys. zł (średnia wojewódzka bez dwóch największych miast wyniosła 2,8 tys. zł.). Wartość tego eksportu to 163 mln zł, co stanowi 2% całego eksportu

---

<sup>11</sup> Dochody własne budżetu gminy, zgodnie z definicją GUS, łączą podatki lokalne (rolny, od nieruchomości, od środków transportowych, dochody z najmu, opłata targowa, etc.) z dochodami gminy z tytułu udziałów w podatkach stanowiących dochód budżetu państwa – tj. podatku dochodowym od osób prywatnych (PIT) oraz podatku dochodowym od osób prawnych (CIT). Wskaźnik opisuje wielkość środków, jakimi rozporządza samorząd oraz, pośrednio, zamożność mieszkańców i obroty firm na terenie gminy („bazę ekonomiczną”).

<sup>12</sup> Dane dot. eksportu pochodzą z opracowania: Jażdżewska-Gutta M., Wołek M. i in. (2012).

województwa. Głównymi towarami eksportowymi powiatu są wydobyte kruszywa, a w dalszej kolejności meble (których wolumen wyniósł w 2011 roku 6 tys. ton).

Najczęściej wymienianą przez przedsiębiorców barierą w zwiększeniu konkurencyjności jest **niedostateczna jakość dróg**. Opinie te dotyczyły zarówno dróg lokalnych, jak i tych o znaczeniu regionalnym, przebiegającym przez powiat szczycieński. Przedsiębiorcy uczestniczący w wywiadach zwracali również wagę na konieczność poprawy poziomu bezpieczeństwa na tych drogach – również bezpieczeństwa pieszych i rowerzystów.

Główne szlaki drogowe przecinające w powiat zbiegają się w Szczytnie (DK 57 – łącząca północną i południową część województwa; DK 58 – łącząca zachód i wschód województwa Warmińsko-Mazurskiego; DK 53 – łącząca Olsztyn z Ostrołęką). Brak obwodnicy miasta skutkuje tym, że ulice miejskie (gminne), jak i powiatowe są w znaczący sposób obciążone transportem ciężarowym. W konsekwencji drogi te ulegają postępującej degradacji. System drogowy na Ziemi Szczycieńskiej musi również przygotować się do uruchomienia portu lotniczego w Szymanach.

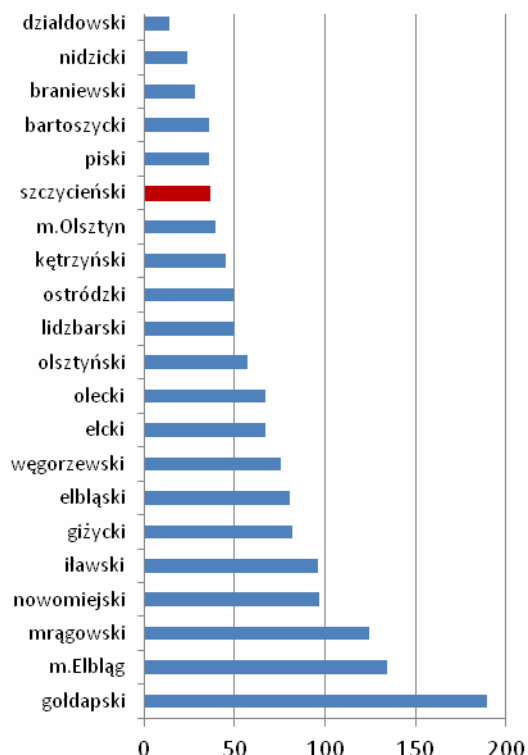
### 2.5. Konkurencja o fundusze publiczne

Oprócz konkurencji o inwestorów czy turystów, jednostki samorządu terytorialnego konkurują również o fundusze publiczne.

W okresie 2006-2011 samorzady Ziemi Szczycieńskiej (gminne razem z powiatowym) zdołały pozyskiwać średnio 36 zł rocznie na jednego mieszkańca. Jest to wartość taka sama jak w sąsiednim powiecie piskim, o połowę większa od powiatu nidzickiego (24 zł), lecz zdecydowanie mniejsza od mrągowskiego (124 zł) (Wykres 8). Ostatni z wymienionych należy do liderów województwa w pozyskiwaniu środków z UE (obok Elbląga i powiatu gołdapskiego).

Choć samorzady Ziemi Szczycieńskiej pozyskały w tym okresie znaczne środki na rozwój, to porównanie z regionalnymi liderami zachęca do podwojenia tych starań w nowej perspektywie finansowej (2014-2020).

**Wykres 8. Środki inwestycyjne z UE pozyskane przez JST\* per capita, średnia z lat 2006-2011 (zł)**



\*samorzady gminne razem z powiatowymi.  
Źródło: opracowanie własne na podstawie danych GUS.

### 3. Ziemia Szczycieńska a inteligentne specjalizacje województwa

Istotnym czynnikiem rozwoju wszystkich regionów europejskich będzie wspieranie tzw. inteligentnych specjalizacji. Specjalizacje województwa warmińsko-mazurskiego zostały wyznaczone w *Strategii rozwoju społeczno-gospodarczego województwa warmińsko-mazurskiego do roku 2025*. Są to dziedziny, które liczyć mogą na szczególne wsparcie regionalne w perspektywie 2014-2020. Ziemia Szczycieńska swoim potencjałem wpisuje się w każdą z nich.

#### 3.1. „Ekonomia wody”

Ekonomia wody (ang. *water economy*) bazuje na bogatych zasobach wód powierzchniowych. Samorządy wszystkich gminy powiatu szczycieńskiego stawiają **rozwój turystyki** pośród swych dotychczasowych celów strategicznych. Atutem uzasadniającym takie zamierzenie są walory przyrodniczo-krajobrazowe, choć należy pamiętać, że są one również cechą sąsiadów. Na tle województwa jeziorność Ziemi Szczycieńskiej jest nieco niższa – **jeziora stanowią tu około 3%** powierzchni powiatu (średnio w województwie jest to 5%). Pod tym względem zdecydowanie silniejsza jest pozycja konkurencyjna pobliskich Wielkich Jezior Mazurskich (aż 14%), gdzie lepiej jest też rozwinięta infrastruktura dla turystyki wodnej.<sup>13</sup>

Kraina Wielkich Jezior Mazurskich to nie tylko obszar o większej jeziorności. Jego większa rozpoznawalność oraz wykorzystywanie hasła „Mazury cud natury”, wymaga od Ziemi Szczycieńskiej wypracowania **spójnej promocji turystycznej**, w tym wzmocnienia i „odświeżenia” wizerunku w Internecie. Warto również „wzmocniać” cechy szczególne:

- cennym wyróżnikiem Ziemi Szczycieńskiej jest położone na zachód od Szczytna **jeziro Świątajno**, które ze względu na bardzo wysoki stopień czystości, wysoką przejrzystość wody i istniejące zaplecze, wymieniane jest wśród najlepszych miejsc do nurkowania w Polsce.<sup>14</sup> Szkoły nurkowania (nie tylko regionalne, ale i warszawskie) odwiedzają również, charakteryzujące się podobnymi walorami, **jeziro Leleskie**. Warto w tym miejscu zauważyć, że amatorzy tej dziedziny to turyści stosunkowo zamożni. Nurkowanie może być nie tylko główną atrakcją dla osób przyjeżdżających specjalnie w tym celu, ale też, dzięki odpowiedniej promocji lokalnej, stanowić dodatkową ofertę dla pozostałych grup turystów;
- **Jeziro Domowe Duże**, jak opisuje to Polski Związek Motorowodny i Narciarstwa Wodnego, „uznawane jest przez specjalistów od slalomu za najlepsze miejsce w Polsce do rozgrywania tej konkurencji, co rokrocznie przekłada się na nowe rekordy Polski.”<sup>15</sup> W powiecie organizowane są **mistrzostwa Polski w narciarstwie wodnym**.

<sup>13</sup> Szerzej na ten temat w rozdziale „Konkurencja o turystów”.

<sup>14</sup> Np.: <http://turystyka.wp.pl/gid,15616998,title,Najlepsze-miejsca-do-nurkowania-w-Polsce,galeria.html>

<sup>15</sup> [http://www.pzmmw.pl/arttykul/narciarstwo\\_wodne/slalom\\_w\\_szczytnie.html](http://www.pzmmw.pl/arttykul/narciarstwo_wodne/slalom_w_szczytnie.html)

Dotychczasowe zamierzenia strategiczne samorządów Ziemi Szczycieńskiej obejmowały rozbudowę infrastruktury turystycznej, wsparcie rozwoju bazy noclegowej i przedsięwzięcia z zakresu ochrony środowiska (czyli dbałość o utrzymywanie naturalnych walorów). Wspólne kierunki rozwoju turystyki to turystyka rowerowa, piesza, kajakowa i wędkarstwo. Potencjał turystyki rowerowej podkreślają przedstawiciele branży wypoczynkowej, zaznaczając jednocześnie, że potrzebny jest dalszy rozwój odpowiedniej infrastruktury.

Do barier, z punktu widzenia przedstawicieli branży turystycznej, należy **brak zorganizowanego zaplecza turystycznego przy jeziorach** (plaż miejskich, pomostów), **zły stan dróg lokalnych** oraz problem **zaśmiecania lasów i obszarów przyjeziornych**, co obniża atrakcyjność turystyczną gmin. Kwestia słabości infrastruktury drogowej poruszana była również przez przedstawicieli pozostałych, omawianych w tym rozdziale dziedzin działalności.

### 3.2. „Drewno i meblarstwo”

Regionalna specjalizacja **drewno i meblarstwo** ma swoich przedstawicieli na Ziemi Szczycieńskiej – zarówno za sprawą dużych firm: Swedwood Poland oddział w Wielbarku oraz FS Favorit w Szczytnie, ale też poprzez liczne mniejsze podmioty zajmujące się produkcją mebli i wyrobów z drewna oraz powiązаныmi usługami (np. renowacją). Jednocześnie, z punktu widzenia eksportu, nie jest to specjalizacja tak silna jak ma to miejsce w sąsiednich powiatach – nidzickim czy piskim.

Wsparcie działalności z zakresu mebli i przetwórstwa drewna zapisane jest niemal we wszystkich **strategiach i planach rozwoju samorządów powiatu**. Strategia województwa podkreśla, że z punktu widzenia konkurencyjności regionu ważne jest nie tylko pozyskiwanie surowców i produkcja wyrobów finalnych, ale też rozwój usług projektowych.

Na Ziemi Szczycieńskiej **nie funkcjonuje samorząd gospodarczy** tej branży ani żadna **instytucja otoczenia biznesu dedykowana wsparciu tej gałęzi gospodarki**. Podmioty z terenu powiatu nie należą do zewnętrznych tego typu inicjatyw. Do Polskiej Izby Gospodarczej Przemysłu Drzewnego należy tylko jeden podmiot z powiatu szczycieńskiego.

Rozważając konkurencyjność tej specjalizacji na Ziemi Szczycieńskiej warto zwrócić uwagę, że w Elblągu oraz powiecie elbląskim, który należy do liderów pod względem eksportu mebli w województwie, funkcjonuje inicjowany przez samorząd lokalny klaster branży meblarskiej. Organizacja ta między innymi nawiązała współpracę z SGGW oraz Wydziałem Technologii Drewna Uniwersytetu Przyrodniczego w Poznaniu, organizuje praktyki dla studentów informatyki, szkolenia i warsztaty dla członków klastra, wspólną promocję i zamówienia oraz aplikuje o środki UE.<sup>16</sup> Firmy z branży drewno i meblarstwo na Ziemi Szczycieńskiej nie dysponują takiego rodzaju wsparciem.

Dla przyszłego rozwoju tej branży w powiecie podstawowe znaczenie mają **zasoby leśne**. Co istotne, perspektywicznie zasoby grubizny będą rosły, co można wykorzystać jako atut w przyciąganiu kolejnych inwestorów. Jednak z drugiej strony, w rozmowach z przedsiębiorcami pojawiła się kwestia **braku odpowiednio przygotowanych gruntów inwestycyjnych**. Przygotowanie takiej oferty jest

---

<sup>16</sup> Szczegóły: [http://www.pi.gov.pl/parp/chapter\\_86197.asp?soid=81473325E42D4D08BC7A765A22BEDEB3, www.klastermebel.pl/](http://www.pi.gov.pl/parp/chapter_86197.asp?soid=81473325E42D4D08BC7A765A22BEDEB3, www.klastermebel.pl/)

niezbędne przed rozpoczęciem ewentualnych działań promocyjnych. Gminy Ziemi Szczycieńskiej dysponują znacznymi zasobami terenów pod inwestycje – grunty te wymagają jednak odpowiedniego przygotowania.

Zarówno dla rozwoju istniejących działalności, jak i przyciągania przyszłych inwestorów, ważne jest **poprawienie zdolności ośrodków kształcenia ustawicznego** do szybkiego przekwalifikowania pracowników. Takich zdolności obecnie brakuje a mogą one stanowić ważne wsparcie dla lokalnej społeczności.

### 3.3. „Żywność wysokiej jakości”

Żywność wysokiej jakości, to specjalizacja regionalna, która bazuje na tradycyjnej, silnej pozycji rolnictwa w regionie. Wyznaczenie takiej specjalizacji wynika też z rosnącego zainteresowania konsumentów zdrowym stylem życia i idących za tym oczekiwań żywieniowych.

Na Ziemi Szczycieńskiej branża spożywcza **nie ma jednolitego profilu**. Działają tu gospodarstwa rolne, podmioty zajmujące się połowem ryb i ich przetwórstwem, produkcją miodu, produkcją wyrobów mleczarskich, przetwarzaniem grzybów oraz fermy drobiu. W powiecie nie funkcjonują duże zakłady przetwórcze żywności. Obecne jest natomiast **otoczenie branżowe**, również zaliczane do omawianej specjalizacji: produkcja opakowań, utylizacja odpadów, czy produkcja podłoża zastępczego.

Przedstawiciele małych podmiotów z branży zwracają uwagę, że w powiecie nie ma wykształconego rynku produktów lokalnych, który koncentrowałby miejscową ofertę. Stworzenie uzupełniającej się sieci lokalnych producentów mogłoby też być elementem oferty turystycznej.

W oparciu o istniejące zasoby i tradycje można **wzmacniać i rozwijać „rybny” profil Ziemi Szczycieńskiej**. Co istotne, ryby jako produkt turystyczny mogłyby przyczynić się do wydłużenia sezonu turystycznego. Takiemu kierunkowi sprzyja fakt, że powiat jest już w pewnym stopniu rozpoznawalny w środowisku wędkarskim a ryby stanowią element oferty turystycznej. Jezioro Świętajno (jezioro Narty) w gminie Jedwabno oraz jeziora Leleskie i Kalwa w gminie Pasym należą do **najatrakcyjniejszych dla wędkarzy jezior w województwie**. Natomiast zlokalizowania w Pasymiu, Kompania Mazurska Sp. z o.o. należy do grona regionalnych gospodarstw dysponujących największym areałem stawów.<sup>17</sup>

Jak zauważa Warmińsko-Mazurskie Biuro Planowania Przestrzennego (WMBPP), znaczenie śródlądowego rybactwa w skali kraju rośnie, liczba wędkarzy w Polsce szacowana jest na 1,5 mln osób natomiast całkowita wartość finansowa wędkarstwa w Polsce przekracza miliard złotych. Wędkarstwo rekreacyjne wpływa nie tylko na dochody gospodarstw rybackich, ale przede wszystkim lokalnych podmiotów handlu, gastronomii i agroturystyki.<sup>18</sup>

Jakikolwiek rozwój „kierunku rybnego” musi iść w parze z **dbałością o liczebność populacji ryb**. Potrzebne jest wypracowanie odpowiedniej gospodarki wodnej, uwzględniającą kwestię zarybiania.

---

<sup>17</sup> Plan zagospodarowania przestrzennego województwa warmińsko-mazurskiego. Analiza uwarunkowań. Rybołówstwo i rybactwo. Warmińsko-Mazurskie Biuro Planowania Przestrzennego w Olsztynie, Filia w Elblągu.

<sup>18</sup> tamże.



Szansą w tej materii jest obecność w Olsztynie Instytutu Rybactwa Śródlądowego. Dysponuje on odpowiednią wiedzą i doświadczeniem, które o ile zostanie nawiązana współpraca, mogłyby posłużyć na rzecz powiatu.

Omawiany kierunek stoi również przed innym wyzwaniem, jakim jest **infrastruktura dostępu do wód powierzchniowych**. Kwestia ta wymaga uporządkowania w skali powiatu – wypracowania wspólnego planu samorządów i innych zaangażowanych podmiotów. Niekontrolowana zabudowa strefy brzegowej i zarazem niedorozwój infrastruktury wędkarskiej zdiagnozowane zostały, jako problemy ogólnowojewódzkie.<sup>19</sup>

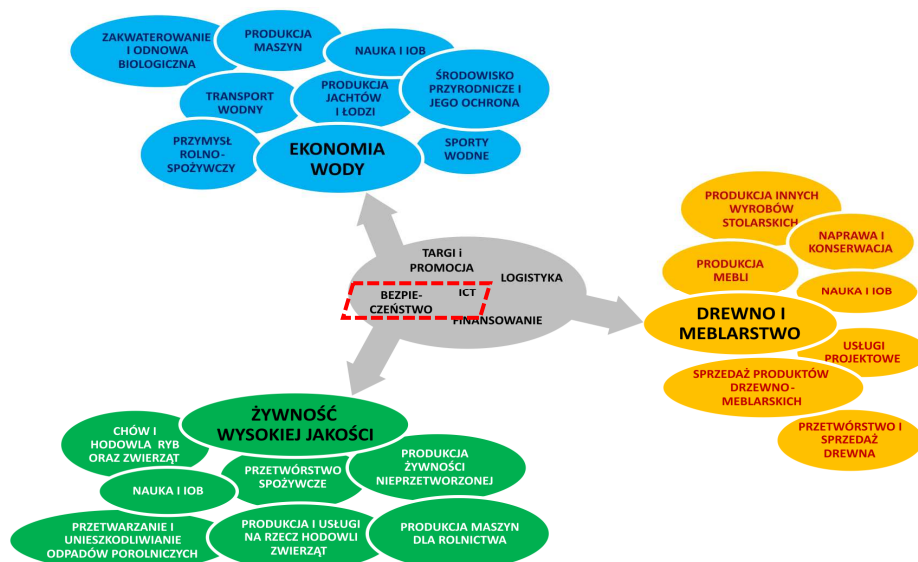
Silną stroną dla specjalizacji „Żywność wysokiej jakości” w powiecie jest funkcjonowanie, rozpoznawalnego w skali regionu, szkolnictwa zawodowego w dziedzinie gastronomii.

### 3.4. „Bezpieczeństwo oraz ICT”

Ziemia Szczycieńska wpisuje się nie tylko w regionalne specjalizacje „drewno i meblarstwo”, „żywność wysokiej jakości” i „ekonomia wody” ale też w zagadnienia horyzontalne strategii województwa: bezpieczeństwo oraz ICT. Należą one do obszarów wspólnych dla wszystkich trzech specjalizacji (Wykres 9).

Na technologie **informacyjno-komunikacyjne (ICT)** szczególny nacisk kładzie Komisja Europejska, wskazując na ich rosnące znaczenie nie tylko w gospodarce, ale też w innych dziedzinach życia człowieka. **Bezpieczeństwo** natomiast rozumiane jest szeroko, zarówno jako bezpieczeństwo publiczne, bezpieczeństwo w wymiarze technicznym, a także społecznym.

Wykres 9. Zagadnienia horyzontalne w strategii rozwoju województwa



Źródło: Strategia rozwoju społeczno-gospodarczego województwa warmińsko-mazurskiego do roku 2025.

<sup>19</sup> tamże.

Zagadnienia te, zarówno poprzez działalność edukacyjną, jak i naukową, łączy **Wyższa Szkoła Policji** w Szczyciźnie. Przykładem takich działań w ostatnich latach jest projekt zrealizowany przez konsorcjum naukowo-produkcyjne (lider – WSPol oraz ETC-PZL Aerospace Industries), pn. „Budowa prototypu symulatora działań Policji w sytuacjach kryzysowych” (w ramach umowy z NCBiR).<sup>20</sup> Wspomniane kwestie podejmowane są również w ramach działalności konferencyjnej (np. konferencja „Techniczne Aspekty Przemocności Teleinformatycznej” w 2012 roku).

Infrastruktura edukacyjno-badawcza tej uczelni w ostatnich latach została istotnie unowocześniona dzięki środkom unijnym. WSPol dysponuje szeregiem pracowni kryminalistycznych (m.in. antynarkotykową, biologii kryminalistycznej, innowacyjnych technik informatycznych, pułapek kryminalistycznych, zwalczania przestępczości w cyberprzestrzeni) oraz Policyjnym Centrum Analityczno-Badawczym.

W kontekście ICT warto zwrócić uwagę na opinie przedstawicieli biznesu odnośnie słabej infrastruktury telekomunikacyjnej a konkretnie słabej jakości łącz internetowych i braku, poza samym Szczyciźnem, konkurencyjnych ofert dostawców.

---

<sup>20</sup> Innym przykładem jest projekt pt. „Opracowanie interaktywnego psychostymulatora treningowego dla Policji”, (NCBiR; konkurs nr 3/2012 na wykonanie projektów w zakresie badań naukowych lub prac rozwojowych na rzecz obronności i bezpieczeństwa państwa). Liderem Projektu jest Wyższa Szkoła Policji w Szczyciźnie. Partnerami Projektu są: Akademia Obrony Narodowej w Warszawie i ALTA Sp. z o.o. w Siemianowicach Śląskich.

---

## 4. Ziemia Szczycieńska a obszary strategicznej interwencji w województwie

### 4.1. OSI – Tygrys warmińsko-mazurski

Obszar dynamicznego (na tle regionu) rozwoju oraz znacznego potencjału rozwojowego wytyczają pasy wzdłuż drogi krajowej nr 7 (Warszawa – Gdańsk) oraz drogi krajowej nr 16 (Grudziądz – Olsztyn – Augustów).

Dla tego obszaru oczekiwane efekty interwencji to:

- dynamizacja procesów gospodarczych,
- rozwój współpracy sieciowej,
- wzrost atrakcyjności inwestycyjnej
- wzrost jakości życia.

Z obszaru Ziemi Szczycieńskiej do tej kategorii należy tylko gmina Dźwierzuty, położona w północnej części powiatu (Mapa 3).

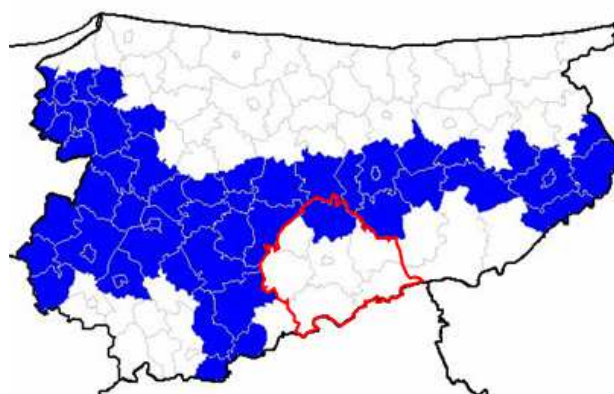
Warto zwrócić uwagę, że wskazane efekty interwencji to zagadnienia, które nie tylko pozwalają gminie na współpracę z otaczającymi samorządami, ale wręcz ją wymuszają.

### 4.2. OSI – Nowoczesna wieś

Obszar interwencji „Nowoczesna wieś” bazuje na waloryzacji przestrzeni rolniczej wykonanej przez W-M Biuro Planowania Przestrzennego.

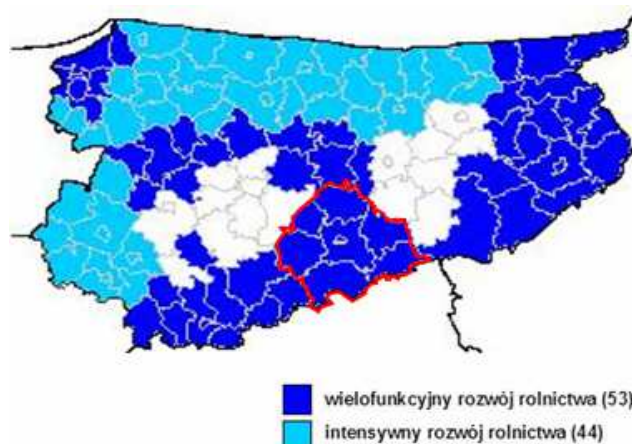
W przypadku tego OSI cały powiat szczycieński należy do grupy o względnie słabszych warunkach naturalnych dla rolnictwa, w której promowany będzie jego rozwój wielofunkcyjny (w tym ekologiczny) (Mapa 4). Koresponduje to z opisaną wcześniej sytuacją powiatu w dziedzinie produkcji żywności.

Mapa 3. OSI – Tygrys warmińsko-mazurski



Źródło: opracowanie własne na podstawie Strategii rozwoju

Mapa 4. OSI – Nowoczesna wieś



Źródło: opracowanie własne na podstawie Strategii rozwoju społeczno-gospodarczego województwa warmińsko-mazurskiego do roku 2025.

Wśród oczekiwanych efektów interwencji wymienia się wzrost specjalizacji w zakresie produkcji żywności wysokiej jakości (bazującej na regionalnych zasobach przyrodniczych), wzrost współpracy biznesowej, a także aktywności promocyjnej i targowej. Co ważne, ostatnie dwa elementy były podnoszone przez przedstawicieli branży podczas wywiadów w ramach prac nad diagnozą dla programu Ziemi Szczycieńskiej.

#### 4.3. OSI – Obszary peryferyzacji społeczno-gospodarczej

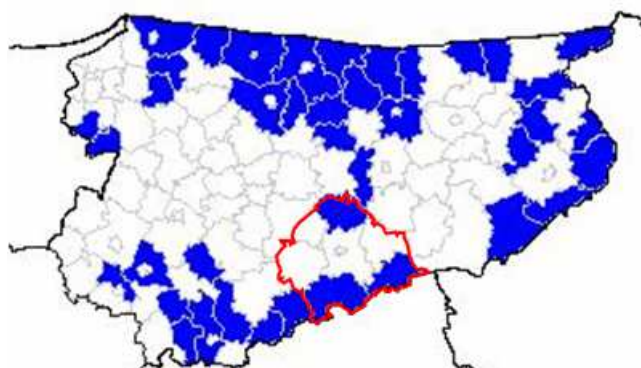
Oczekiwane efekty interwencji wobec tej grupy gmin to podniesienie poziomu kapitału społecznego, rozwój organizacji pozarządowych, aktywizacja społeczna i rozwój ekonomii społecznej.

Są to zadania powiązane z zapisanym w Krajowej Strategii Rozwoju Regionalnego przeciwdziałaniem marginalizacji obszarów problemowych.

W powiecie szczycieńskim do tej kategorii zaliczone zostały gminy: Dźwierzuty, Wielbark i Rozogi. Południowa część Ziemi Szczycieńskiej należy do pogranicza województwa, które, jak wynika z analiz regionalnych, odczuwa negatywne skutki peryferyzacji (Mapa 5). Dźwierzuty i Rozogi to gminy, które charakteryzowały się w latach 2005-2010 niskimi dochodami własnymi, niskim udziałem pracujących ogółem i w sektorze prywatnym. Z kolei Wielbark wyróżniały: niedostatek organizacji pozarządowych, relatywnie mała atrakcyjność mieszkaniowa i w badanym okresie (2010), relatywnie mała aktywność inwestorów zagranicznych (ta słabość dotyczyła również gminy Dźwierzuty i Rozogi).

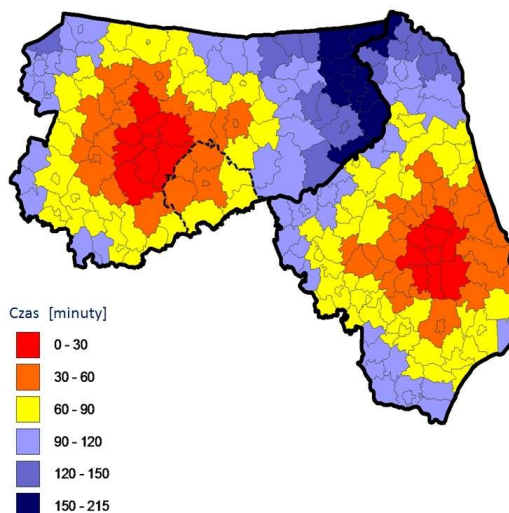
Zaliczenie do obszarów peryferyjnych na ogół pokrywa się z długim czasem dojazdu do stolicy województwa. Tak rozumiana dostępność komunikacyjna Ziemi Szczycieńskiej nie jest tak problematyczna jak wschodniej części województwa (Mapa 6). Nie oznacza to, że

Mapa 5. OSI – Obszary peryferyzacji społeczno-gospodarczej



Źródło: opracowanie własne na podstawie Strategii rozwoju społeczno-gospodarczego województwa warmińsko-mazurskiego do roku 2025.

Mapa 6. Czas dojazdu do stolicy województwa (woj. warmińsko-mazurskie oraz podlaskie)



Źródło: opracowanie własne na podstawie Wójcik P., Herbst M., *Obszary polaryzacji i dyfuzji rozwoju społeczno-gospodarczego Polsce. Próba delimitacji, ekspertyza na zlecenie MRR*, Warszawa 2012.

sytuacja powiatu szczycieńskiego nie wymaga poprawy – taką potrzebę zgłaszają przedsiębiorcy m. in. z branży turystycznej.

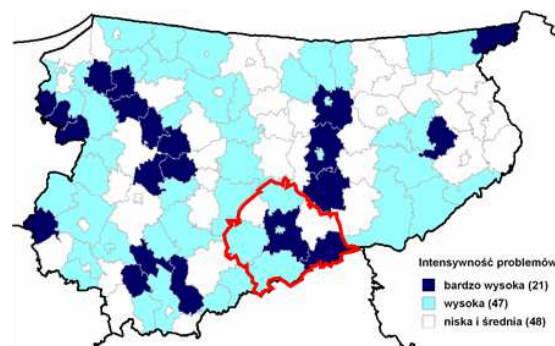
Uzasadnieniem potrzeby sprawnego systemu komunikacji jest również perspektywa powstania portu lotniczego w Szymanach (gmina Szczytno). Opłacalność tego przedsięwzięcia będzie w dużej mierze zależna od jakości połączeń drogowych i kolejowych łączących je z regionem (dotyczy to zarówno aspektu technicznego, jak i organizacji komunikacji zbiorowej).

System drogowy Ziemi Szczycieńskiej ma jeszcze jeden wymiar – przez powiat szczycieński przebiegają ważne szlaki drogowe prowadzące z południa na Mazury: drogi krajowe 57 (przez Szczytno) oraz 53/59 (przez gminy Rozogi i Świętajno). Co istotne, drogi 53/59 to fragment optymalnej, pod względem czasu przejazdu, trasy Warszawa-Mikołajki lub Warszawa-Mrągowo. W tym ujęciu Ziemia Szczycieńska stanowi bramę wjazdową do województwa.

#### 4.4. OSI – Obszary o słabym dostępie do usług publicznych

Większość gmin Ziemi Szczycieńskiej zaklasyfikowana została do grona obszarów o słabym dostępie do usług publicznych<sup>21</sup>. Natężenie problemów jest wysokie w przypadku gmin Wielbark, Jedwabno, Dźwierzuty i w mieście Szczytno oraz bardzo wysokie w gminie wiejskiej Szczytno oraz gminie Rozogi. Obie ostatnie gminy wypadły w niemal wszystkich analizowanych zmiennych, poniżej średniej wartości dla województwa warmińsko-mazurskiego. Podkreślenia wymaga fakt, iż słaby dostęp do opieki zdrowotnej, szczególnie w gminie Szczytno, może być rekompensowany bliskością miasta Szczytno, podobnie w przypadku gmin Wielbark, Dźwierzuty i Jedwabno, jednak wymaga to dobrego skomunikowania tych gmin (szczególnie widoczne jest to na przykładzie wskaźnika liczba mieszkańców przypadających na jedną aptekę, który w gminie Szczytno jest zdecydowanie najmniej korzystny, co nie oznacza, że mieszkańcy tej gminy nie mają możliwości zakupu leków). W omawianych gminach również niekorzystny był odsetek dzieci objętych wychowaniem przedszkolnym.

Mapa 7. OSI – Obszary o słabym dostępie do usług publicznych



Źródło: opracowanie własne na podstawie *Strategii rozwoju społeczno-gospodarczego województwa warmińsko-mazurskiego do roku 2025*.

<sup>21</sup> W analizie uwzględniono następujące zagadnienia: czas dojazdu do ośrodka powiatowego w min. (2011); odsetek ludności korzystającej z kanalizacji (2010); liczba lekarzy na 1000 mieszkańców (2010)(wartości dla powiatów przypisano odpowiednio gminom); liczba osób na 1 łóżko w szpitalach ogółem (2010)(wartości dla powiatów przypisano odpowiednio gminom); liczba mieszkańców na 1 zakładu opieki zdrowotnej (2010); liczba mieszkańców na aptekę i punkt apteczny (2010) uczniowie przypadający na 1 komputer z dostępem do Internetu przeznaczony do użytku uczniów w szkołach podstawowych (2010); uczniowie przypadający na 1 komputer z dostępem do Internetu przeznaczony do użytku uczniów w gimnazjach (2010); odsetek dzieci objętych wychowaniem przedszkolnym w ogóle dzieci w wieku 3-6 lat (2010); liczba imprez organizowanych przez domy i ośrodki kultury, kluby i świetlice na 1000 mieszkańców (suma z lat 2007 i 2009); liczba kursów organizowanych przez domy i ośrodki kultury, kluby i świetlice na 1000 mieszkańców (suma z lat 2007 i 2009).

Strategia regionalna zakłada wobec tych obszarów wzrost dostępu do usług publicznych, aktywizację społeczną, wsparcie przedsiębiorczości i poprawę połączeń komunikacyjnych z lokalnymi ośrodkami wzrostu.

Ostatnie założenie można przełożyć w przypadku Ziemi Szczycieńskiej m.in. na poprawę połączeń gmin powiatu ze Szczytnem, gdzie świadczone są takie usługi.

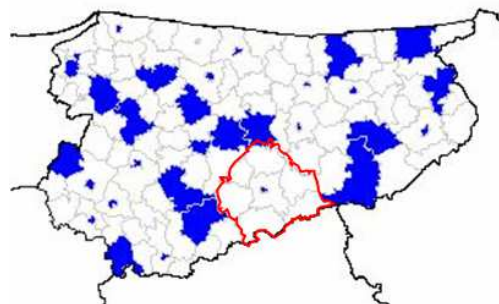
#### 4.5. OSI – Obszary wymagające restrukturyzacji i rewitalizacji

Do tego OSI zaliczono gminy miejskie i miejsko-wiejskie, w których liczba ludności w mieście przekracza 5 tysięcy. Ośrodki te narażone są na utratę konkurencyjności w wyniku konkurencji zewnętrznej.

Oczekiwane efekty regionalnej interwencji to m.in. wzrost kapitału społecznego, podniesienie jakości edukacji, wzrost przedsiębiorczości, rewitalizacja, wzrost współpracy międzygminnej.

Na terenie Ziemi Szczycieńskiej do tej kategorii zaklasyfikowane zostało wyłącznie miasto Szczytno. Nie zamyka to jednak możliwości tworzenia wspólnych przedsięwzięć rewitalizacyjnych np. z 2,5-tysięcznym miastem Pasym. Szczególnie, gdy pośród oczekiwanych efektów strategia wojewódzka wymienia wzrost współpracy międzygminnej.

Mapa 8. OSI – Obszary wymagające restrukturyzacji i rewitalizacji



Źródło: opracowanie własne na podstawie Strategii rozwoju społeczno-gospodarczego województwa warmińsko-mazurskiego do roku 2025.

## 5. Analiza SWOT

Analizę SWOT przeprowadzono na podstawie materiału diagnostycznego w następującym układzie: mocne i słabe strony dotyczą cech powiatu, zaś szanse i zagrożenia znajdują się w jego otoczeniu. Analiza SWOT nie wskazuje wszystkich diagnozowanych elementów, lecz najważniejsze z nich, które będą miały wpływ na układ celów programu.

### MOCNE STRONY

- Wyższa Szkoła Policji jako jedyna tego typu jednostka w kraju;
- Warunki przyrodnicze (lasy, woda, ryby) dające możliwość rozwoju gospodarczego wpisującego się w regionalne inteligentne specjalizacje;
- Kapitał ludzki (dobre wyniki egzaminów gimnazjalnych w części matematyczno-przyrodniczej, szkolnictwo zawodowe w dziedzinie gastronomii);
- Silna suburbanizacja oznaczająca pozostawanie części potencjalnych migrantów w powiecie;
- Firmy (w tym zagraniczne) działające w obszarze inteligentnych specjalizacji wojewódzkich (ekonomia wody; żywność wysokiej jakości; drewno i meblarstwo);
- Lotnisko regionalne w Szymanach w fazie rozwoju i bliskość Olsztyna;
- Duże zasoby gruntów do wykorzystania pod inwestycje;

### SŁABE STRONY

- Wąskie rozmiary rynku pracy, skutkujące skromną ofertą dla młodych;
- Niski poziom aktywności ekonomicznej mieszkańców;
- Niska gęstość zaludnienia podwyższająca koszty realizacji inwestycji infrastrukturalnych;
- Przeciętny (w skali województwa), ale wymagający poprawy poziom rozwoju infrastruktury wodno-kanalizacyjnej (w tym kanalizacji deszczowej) w celu dbania o środowisko przyrodnicze;
- Niedostateczna jakość dróg;
- Słabo rozwinięta oferta wypoczynkowa ograniczająca dłuższy pobyt turystyczny;
- Sieć NATURA2000, a w szczególności wydłużanie procesów inwestycyjnych;
- Brak hoteli o podwyższonym standardzie;
- Słabo rozwinięta infrastruktura turystyki aktywnej (ścieżki, szlaki);
- Słaby stan zarybienia jezior;
- Brak „atrakcji na niepogodę”;

- Niedostatek uzbrojonych gruntów inwestycyjnych;

### **SZANSE**

- Polityka krajowa zwiększająca znaczenie WSPol;
- Realizacja strategii wojewódzkiej w zakresie dostępności komunikacyjnej (intensyfikacja prac w Szymanach);
- Wzrost ruchu turystycznego w Polsce (większe potoki turystów w kierunku Wielkich Jezior Mazurskich);
- Wzrost zainteresowania turystów atrakcjami w gminach powiatu szczycieńskiego;
- Wzrost liczby przyjazdów służbowych do WSPol, szczególnie z zagranicy;
- Środki z UE ukierunkowane na innowacje, konkurencyjność i środowisko przyrodnicze;

### **ZAGROŻENIA**

- Polityka państwa omijająca problemy regionów słabych (warmińsko-mazurskie);
- Rosnąca konkurencja o turystów – aktywność ośrodków w innych województwach;
- Presja ze strony ekologów na nakładanie nowych form ochrony przyrody.



## 6. Wizja rozwoju

Wizja rozwoju dla programu brzmi:

### ***Ziemia Szczycieńska – atrakcyjny i wyjątkowy początek Warmii i Mazur***

Każdy z elementów wizji ma swoje szersze znaczenie:

**Ziemia Szczycieńska** – powinna być rozumiana jako zbiór ośmiu gmin tworzących powiat, ale również jako relacje zachodzące między tymi samorządami i innymi podmiotami współtworzącymi Ziemię Szczycieńską.

**Atrakcyjność** – Ziemia Szczycieńska będzie atrakcyjna zarówno dla ludzi poszukujących miejsca zamieszkania i kształcenia, a także dla turystów oraz inwestorów. Głównymi elementami atrakcyjności będą:

- **wysoka jakość życia** – bazująca na konkurencyjnej gospodarce i przedsiębiorczości, a także bardzo dobrych warunkach środowiska przyrodniczego;
- **atrakcyjność turystyczna** – oparta o zróżnicowaną ofertę trafiającą do szerokiego grona turystów;
- **atrakcyjność inwestycyjna** – powiat będzie pozytywnie postrzegany dzięki kolejnym inwestycjom podmiotów prywatnych, ale również poprzez realizację instrumentów rozwoju przez władze lokalne;
- **atrakcyjność akademicka** – dzięki przyjaznym warunkom do studiowania i rozwijania swych zainteresowań na specjalistycznej uczelni.

**Wyjątkowość** – powiat szczycieński będzie wykorzystywał swoje walory poprzez:

- rozwój **jedynego w Polsce produktu turystycznego**, którego rdzeniem będzie **Centrum Nauki InnoPolice w Szczytnie**. W na bazie współpracy między samorządami lokalnymi a Wyższą Szkołą Policji powstanie produkt, który przyciągnie turystów zarówno chcących aktywnie spędzić czas w centrum, jak i wykorzystać różnorodne atrakcje znajdujące się w samym Szczytnie oraz w okolicznych gminach;
- **„syntezę Mazur”** – powiat szczycieński dysponuje walorami środowiska przyrodniczego, które są charakterystyczne dla Mazur – jeziora, lasy. W zasadzie turyści spragnieni atrakcji mazurskich będą je wszystkie otrzymywali na terenie powiatu. Ponadto, dzięki doskonałym warunkom, wyjątkowymi elementami oferty staną się nurkowanie i narciarstwo wodne. Wzmocnione zostaną także warunki dla wędkarstwa, które już dziś są ważnym czynnikiem turystycznym na Ziemi Szczycieńskiej.

**Początek Warmii i Mazur** – tu zlokalizowane jest lotnisko w Szymanach, które za chwilę będzie jedynym regionalnym portem lotniczym Warmii i Mazur. Ziemia Szczycieńska będzie dla wielu

---

turystów zagranicznych oraz przedsiębiorców korzystających z tego portu pierwszym kontaktem z regionem. To stąd będą przemieszczać się zarówno w kierunku Olsztyna, jak i pozostałych obszarów województwa. Ponadto siła przyciągania atrakcji powiatu posłuży wykorzystaniu relatywnie dobrego położenia względem Warszawy, co nada powiatowi większe znaczenie „bramy” do Warmii i Mazur.

Początek odnosi się również do akademickiego charakteru Szczytnej. Studia wyższe są etapem dorosłego życia, a po nich dokonuje się wyboru pierwszej aktywności zawodowej. Polityka rozwojowa władz lokalnych będzie sprzyjała temu, by ten początek odbywał się na Ziemi Szczyeńskiej.

## 7. Cele główny i cele programowe

Cel główny Programu brzmi:

**Wzrost znaczenia gmin powiatu szczycieńskiego w województwie warmińsko-mazurskim w wymiarze:**

- **ludnościowym,**
- **akademickim,**
- **trzech inteligentnych specjalizacji Warmii i Mazur: „ekonomii wody”, „żywności wysokiej jakości”, „drewna i meblarstwa”.**

Tak sformułowany cel główny obejmuje kompleksowo wszystkie najważniejsze zagadnienia rozwoju społeczno-gospodarczego. Wymiar ludnościowy (mierzony liczbą na tle innych powiatów oraz migracjami) pozwala oceniać zarówno jakość życia, jak i ofertę pracy – odpływ mieszkańców z Ziemi Szczycieńskiej oznaczać będzie, że ich życiowe potrzeby nie są zaspokajane. Z drugiej strony, zwiększanie się liczby ludności wskazywać będzie na sprzyjające warunki do życia.

Za sprawą Wyższej Szkoły Policji, Szczytno jest trzecim pod względem liczby studentów ośrodkiem regionu. Dla Ziemi Szczycieńskiej oznacza to dodatkowy napływ młodych ludzi z terenów całej Polski. W interesie powiatu jest wzmocnienie statusu Szczytna jako ośrodka akademickiego oraz wykorzystanie potencjału studentów – zarówno jako odbiorców różnego rodzaju usług, jak i ich potencjalnych współtwórców. Realizację tego wymiaru celu głównego monitorować można poprzez wskaźnik liczby studentów przypadających na 1000 mieszkańców (względem średniej wojewódzkiej lub w porównaniu z pozostałymi regionalnymi ośrodkami akademickimi – Olsztynem, Ełkiem i Elblągiem).

Rozwój gospodarczy województwa opierać się będzie o wyznaczone w ramach strategii województwa inteligentne specjalizacje. Jak dowodzi część diagnostyczna Programu, gospodarka Ziemi Szczycieńskiej wpisuje się we wszystkie trzy główne specjalizacje województwa oraz w obszary horyzontalne. W wymiarze gospodarczym istotny jest więc rozwój tych właśnie dziedzin, który mierzony będzie za pomocą opracowań Urzędu Marszałkowskiego (np. poprzez udział w zatrudnieniu, w produkcji etc.).

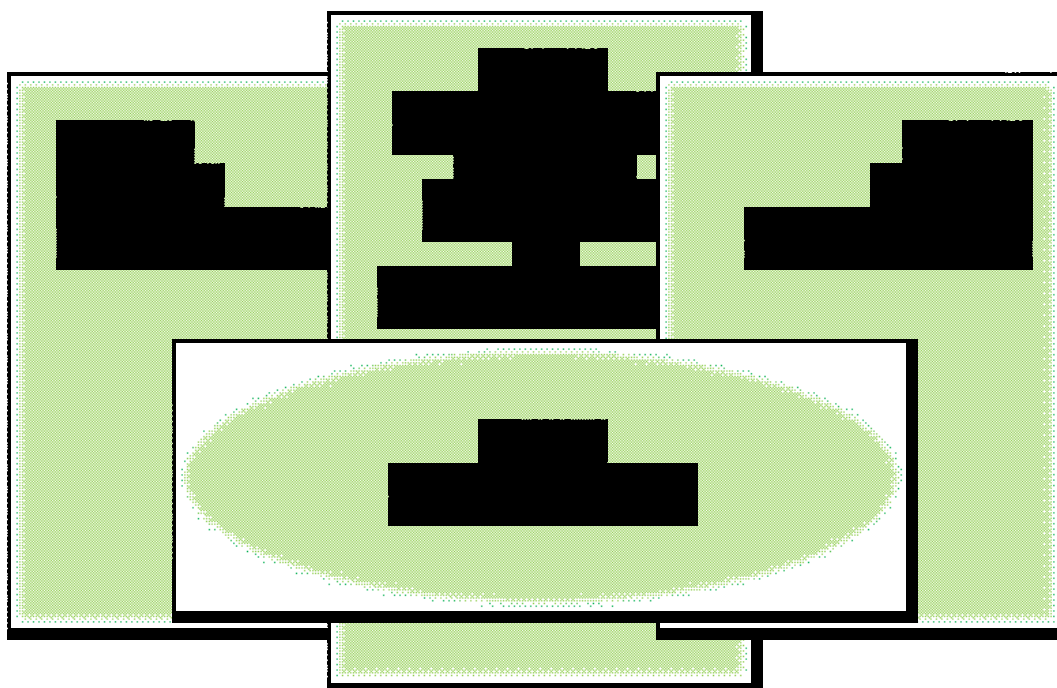
Cel główny realizowany będzie poprzez **cztery uzupełniające się cele programowe** (Rysunek 1):

1. **Wzrost poziomu kapitału społecznego i kapitału ludzkiego** – cel ten wynika z potrzeby poprawy sytuacji w obszarze kształcenia i edukacji i dotyczy wszystkich mieszkańców powiatu (kształcenie przez całe życie). W ramach realizacji celu istotne będą działania związane z poprawą kapitału społecznego, opartego na inicjatywach lokalnych i budowie społeczeństwa obywatelskiego;
2. **Wzrost konkurencyjności** – cel ten wychodzi naprzeciw aspiracjom instytucji i organizacji Ziemi Szczycieńskiej, które dążą do stworzenia na terenie powiatu jak najlepszych warunków

do życia i prowadzenia działalności gospodarczej. Konkurencja wymaga przygotowania jak najlepszych warunków infrastrukturalnych, jak i działań „miękkich” ukierunkowanych na przedsiębiorczość;

3. **Wzrost innowacyjności** – Ziemia Szczycieńska, prawdopodobnie jak nigdy dotąd, spotyka się z korzystnymi warunkami zewnętrznymi wymagającymi wysokiej innowacyjności. Obecnie walory Ziemi Szczycieńskiej wpisują się zarówno w wyzwania, jakimi są inteligentne specjalizacje województwa warmińsko-mazurskiego (oparte na innowacjach – ekonomia wody, drewno i meblarstwo oraz żywność wysokiej jakości) jak i główne kierunki polityki rozwojowej Unii Europejskiej (np. odnawialne źródła energii, ochrona środowiska przyrodniczego, edukacja);
4. **Wzrost integracji** – jest to cel, którego realizacja pozwoli zwiększyć dostępność komunikacyjną Ziemi Szczycieńskiej, ale przede wszystkim uruchomi pozytywne procesy współpracy międzyinstytucjonalnej i biznesowej, opartej na zaufaniu, zmierzającej do osiągnięcia synergii w budowaniu konkurencyjnego i innowacyjnego obszaru.

Rysunek 1. Cele programowe



## 8. Kierunki działań w ramach celów programowych

Każdy cel programowy będzie realizowany poprzez projekty i działania wynikające z **kierunków działań**. Konkretnie przedsięwzięcia będą przygotowywane na bieżąco, odpowiednio do możliwości finansowych samorządów lokalnych oraz innych podmiotów Ziemi Szczycieńskiej, a także wymagań programów operacyjnych: wojewódzkiego i krajowych. Projekty te będą sukcesywnie uzupełniać załącznik do Programu.

### 8.1. Cel 1. Wzrost poziomu kapitału społecznego i kapitału ludzkiego

Ten cel będzie realizowany poprzez następujące kierunki działań:

- **Wsparcie edukacji** – w szczególności w zakresie:
  - modernizacji i rozbudowy bazy szkolnictwa podstawowego, zawodowego i wyższego;
  - tworzenia innowacyjnych programów edukacyjnych;
  - inwestycji w wyposażenie jednostek edukacyjnych.
- **Wsparcie przedsiębiorczości** – m.in. poprzez:
  - wprowadzanie dodatkowych zajęć do szkół, organizację konkursów oraz wydarzeń dla dzieci i młodzieży (szczególnie z udziałem przedsiębiorców), wsparcie organizacji pozarządowych działających w tym zakresie;
  - wzmacnianie szkolnictwa zawodowego – szczególnie na potrzeby nowoczesnego przemysłu drzewnego oraz gastronomii (m.in. pogłębianie powiązań szkolnictwa z rynkiem pracy);
  - pomoc szkołom w kształceniu ustawicznym, by miały zdolność szybkiego przekwalifikowania pracowników;
  - wsparcie organizacyjne szkół i instytucji edukacyjnych (np. inicjowanie regularnych spotkań sektora edukacji z przedsiębiorcami działającymi na terenie powiatu) oraz inwestycje w zaplecze materialne (np. zakup potrzebnego wyposażenia, przygotowanie warsztatów).
- **Lokalne Centra Aktywności Społecznej** – kierunek wynika z potrzeby utworzenia sieci tego typu instytucji we wszystkich gminach powiatu. Z realizacją przedsięwzięcia wiązą się działania „twarde” i „miękkie”:
  - organizacja materialna centrów w gminach (m.in. poprzez modernizację i wyposażenie świetlic, pomieszczeń GOK-ów itp., ewentualnie nowe inwestycje);
  - podjęcie przez Lokalne Centra działań na rzecz integracji społeczności, powstawania lokalnych grup działania, sieciowania NGO<sup>22</sup> oraz wsparcie dla nowych inicjatyw społecznych i organizowanie działalności animatorów;

---

<sup>22</sup> NGO (ang.: *non-governmental organizations*) – organizacje pozarządowe.

- włączenie Lokalnych Centrów m.in. w „Sieć kultury” na Ziemi Szczycieńskiej, uczestnictwo w kształtowaniu postaw przedsiębiorczych.
- **Imprezy i wydarzenia o znaczeniu ponadlokalnym**, w szczególności:
  - wsparcie organizacyjne i materialne dla wydarzeń kulturalnych, rozrywkowych i sportowych tradycyjnie organizowanych na terenie Ziemi Szczycieńskiej oraz dla nowych tego typu inicjatyw (w tym doradztwo dla nowych organizatorów);
  - zwiększanie zasięgu przedsięwzięć poprzez przekazywanie informacji i wspólną promocję;
  - wsparcie imprez promujących wyroby lokalne (szczególnie lokalnych producentów żywności) oraz wydarzenia nawiązujące do planowanego Centrum Nauki InnoPolice w Szczytnie, czyli nowego produktu turystycznego Ziemi Szczycieńskiej.
- **Inicjatywy lokalne mieszkańców** – kierunek działań obejmuje:
  - inicjowanie oraz wsparcie organizacyjne i materialne lokalnych inicjatyw (m.in. w ramach sołectw) na rzecz uporządkowania i zagospodarowania przestrzeni lokalnej;
  - organizację wydarzeń kulturalnych, sportowych i innych na rzecz budowania tożsamości lokalnej;
  - zapewnienie opieki nad osobami starszymi (szczególnie samotnymi), które mają utrudniony dostęp do usług ze względów komunikacyjnych, wsparcie organizacji pozarządowych działających w tym zakresie oraz funkcjonowania wolontariatu na obszarze powiatu.
- **Społeczeństwo informacyjne** – kierunek będzie realizowany przede wszystkim poprzez:
  - rozwój kompetencji informatycznych wśród mieszkańców Ziemi Szczycieńskiej m.in. poprzez organizację szkoleń (również wsparcie szkoleń pracowników według potrzeb przedsiębiorstw),
  - wdrażanie usług publicznych online przez urzędy oraz obsługę mieszkańców poprzez Internet.

## 8.2. Cel 2. Wzrost konkurencyjności

Wzrost konkurencyjności będzie następował poprzez realizację następujących kierunków działań:

- **Jeziora Ziemi Szczycieńskiej** – ten kierunek wynika z potrzeby szerokich działań zwiększających wartość użytkową jezior, przy zachowaniu walorów przyrodniczych, a w szczególności obejmuje:
  - inwentaryzację jezior, uzgodnienie międzygminnego planu ich zagospodarowania i potrzeb inwestycyjnych (we współpracy z podmiotami odpowiedzialnymi za gospodarkę rybną na terenie powiatu, grupami rybackimi oraz Instytutem Rybactwa Śródlądowego w Olsztynie w zakresie planowania przedsięwzięć);
  - wsparcie społeczności lokalnych w zagospodarowaniu rekreacyjnym brzegów jezior (inicjowanie oraz wsparcie organizacyjne i materialne lokalnych inicjatyw w tym zakresie);

- wsparcie działań na rzecz zrównoważonej gospodarki rybnej, budowa infrastruktury do wykorzystania jezior (szczególnie turystycznego, w tym wędkarskiego), likwidacja dzikich wysypisk, działania związane z oczyszczaniem jezior i ich otoczenia;
- przygotowanie spójnego systemu informacji o infrastrukturze turystycznej (w tym wędkarskiej) oraz ofercie usług turystycznych i sportowych związanych z wodą.
- **Lasy Ziemi Szczycieńskiej** – czyli m.in.:
  - wsparcie organizacji wydarzeń dla odwiedzających „nastawionych na przeżycia” (przy współpracy z nadleśnictwami);
  - uzupełnianie infrastruktury turystycznej (z uwzględnieniem wymogów bezpieczeństwa pożarowego i ochrony lasów).
- **Spójne oznakowanie Ziemi Szczycieńskiej** – ten kierunek przewiduje:
  - opracowanie i wdrożenie spójnego systemu oznakowań, wskazujących np. główne atrakcje, istotne miejsca, szlaki i granice Ziemi Szczycieńskiej;
  - działania mające na celu zwiększenie rozpoznawalności Ziemi Szczycieńskiej wśród przyjezdnych (i podkreślenie kompleksowości oferty) a tym samym umacnianie poczucia wspólnoty wśród mieszkańców.
- **Infrastruktura techniczna na rzecz ochrony środowiska**, w szczególności:
  - inwestycje w sieć wodociągową i kanalizacyjną (w tym kanalizację deszczową) oraz towarzyszące im instalacje;
  - wsparcie dla tworzenia przydomowych oczyszczalni na wybranych obszarach.
- **Przestrzeń wolnego czasu** – z myślą o turystach i mieszkańcach:
  - zagospodarowanie brzegów jezior wraz z tworzeniem małej infrastruktury dla wypoczynku i rekreacji;
  - organizacja plaż i innych terenów do wypoczynku, które podniosą atrakcyjność turystyczną i mieszkaniową powiatu;
  - wsparcie powstawania atrakcji, z których można korzystać również w czasie złej pogody.
- **Przedsiębiorczość** – kierunek obejmujący szereg różnorodnych działań, m.in.:
  - powołanie lokalnego zespołu doradczego dla przedsiębiorców funkcjonujących na terenie powiatu (nie tylko firm nowopowstałych) – zespół może działać np. w ramach inkubatora przedsiębiorczości lub Lokalnych Centrów Aktywności (zob.: działania celu 1.). W zakresie zadań zespołu będzie przekazywanie informacji i doradztwo m.in. na temat możliwości pozyskania zewnętrznych funduszy na rozwój firmy, kwestii prawnych, poprawy

konkurencyjności istniejących gospodarstw agroturystycznych (porady ekspertów branżowych) oraz wykorzystania technologii informacyjnych w rozwoju MŚP<sup>23</sup>;

- szkolenia dla przedsiębiorców i ich pracowników – prowadzone przez ww. zespół, organizacje pozarządowe, w ramach klastra (zob.: działania celu 4.), inkubatora przedsiębiorczości lub przez inne podmioty. Szkolenia na rzecz podniesienia konkurencyjności, w tym specjalistyczne dla grup przedstawicieli konkretnych branż, zgodnie ze zgłaszanym zapotrzebowaniem oraz szkolenia z zakresu efektywności energetycznej<sup>24</sup>;
- inkubator przedsiębiorczości<sup>25</sup> – stwarzający przyjazne warunki dla nowopowstających przedsiębiorstw i funkcjonujący w powiązaniu z konkretnym kierunkiem WSPoI i/lub kierunkiem kształcenia zawodowego w powiecie. Wraz ze swym rozwojem inkubator może świadczyć usługi nie tylko „własnym” lokatorom, ale również wspierać przedsiębiorców, którzy już samodzielnie działają na rynku (poprzez przekazywanie informacji, ofertę szkoleniową i doradztwo, zgodnie z rozpoznaniem potrzeb przedsiębiorców).
- **Tereny inwestycyjne** – kierunek obejmuje prace związane z wyznaczeniem i przygotowaniem tego typu terenów dla przedsiębiorców m.in. zbrojenie techniczne działek (w tym na obszarach o szczególnym potencjale rozwoju i w pobliżu planowanego lotniska w Szymanach).
- **Rewitalizacja**, w szczególności takie działania, jak:
  - poprawa estetyki, zwiększenie funkcjonalności i przywrócenie lub nadanie nowych funkcji zdegradowanym obszarom miast i wsi na terenie powiatu;
  - udział w inicjatywach regionalnych i ponadregionalnych mających na celu wymianę doświadczeń w zakresie rewitalizacji;
  - zwiększanie integracji społecznej poprzez tworzenie wspólnych przestrzeni publicznych, stanowiących turystyczną wizytówkę Ziemi Szczycieńskiej.

### 8.3. Cel 3. Wzrost innowacyjności

Wzrost poziomu innowacyjności wymagać będzie działań w następujących kierunkach:

- **Innowacyjność firm** – na przykład poprzez wyróżnienia, nagrody, zapraszanie do wspólnego uczestnictwa w targach i misjach gospodarczych, organizację spotkań z ekspertami zewnętrznymi.
- **Ochrona własności intelektualnej przedsiębiorstw:**

---

<sup>23</sup> MŚP – sektor małych i średnich przedsiębiorstw; obejmuje również mikroprzedsiębiorstwa (zatrudniające mniej niż 10 pracowników).

<sup>24</sup> Efektywność energetyczna jest jedną z kwestii akcentowanych w bieżącej polityce UE.

<sup>25</sup> Inkubatory przedsiębiorczości są szeroko stosowanym narzędziem wspierania przedsiębiorców rozpoczynających własną działalność gospodarczą. W zależności od rodzaju, zapewniają one swym lokatorom – przedsiębiorcom – wsparcie materialne (udostępnianie powierzchni biurowej, miejsce na prowadzenie działalności) oraz niematerialną (m.in. doradztwo i przekazywanie informacji na temat obowiązków przedsiębiorcy, finansów firmy, pozyskiwania środków finansowych etc.). Pośredniczą również w kontaktach z sektorem nauki i wspierają innowacyjne przedsięwzięcia biznesu.



- poszerzanie wiedzy przedsiębiorców w zakresie własności intelektualnej;
- organizacja lub wsparcie organizacyjne m.in. szkoleń i spotkań z ekspertami, dotyczących pozyskiwania praw ochronnych na wzory użytkowe, patentów na wynalazki oraz ochrony znaków towarowych;
- propagowanie informacji odnośnie ochrony prawnej wzornictwa szczególnie wśród firm produkujących wyroby z drewna.
- **Wsparcie wykorzystania odnawialnych źródeł energii (OZE)** – kierunek działań przewiduje:
  - propagowanie wiedzy na temat możliwości wykorzystania odnawialnych źródeł energii;
  - przekazywanie informacji w tym zakresie do społeczności lokalnych;
  - udzielanie wsparcia (również materialnego) na rzecz wykorzystywania OZE (szczególnie energii słonecznej) i transformacji konsumentów w prosumentów;
  - wspomaganie działań lokalnych organizacji pozarządowych w zakresie OZE.
- **Centrum Nauki InnoPolice w Szczytnie** – przedsięwzięcie będzie rozwinięciem zaplecza badawczego Wyższej Szkoły Policji w Szczytnie i zarazem atrakcją edukacyjno-turystyczną, w której odwiedzający będą mogli zetknąć się z nowoczesnymi technologiami związanymi z bezpieczeństwem (na podobnej zasadzie jak ma to miejsce w Centrum Nauki Kopernik w Warszawie lub Centrum Nauki Experyment w Gdyni). Specyfika tematyczna planowanego centrum czyni z tego przedsięwzięcia ewenement na skalę europejską. Centrum będzie zarazem odpowiedzią na brak silnych wyróżników turystycznych i atrakcji na złą pogodę. Dla Ziemi Szczycieńskiej centrum stanowić będzie trzon nowego i wyjątkowego produktu turystycznego, dlatego wskazane są wszelkie działania rozszerzające ofertę turystyczną w tym kierunku.

#### 8.4. Cel 4. Wzrost integracji

Kierunki działań wymienione w celu 4. nawiązują do wymienionych w celach 1-3, ze szczególnym akcentem współpracy i rozwoju możliwości kooperacji. Jednak w pierwszej kolejności wymagane będą działania zwiększające integrację komunikacyjną. W szczególności przewiduje się następujące kierunki:

- **Integracja komunikacyjna**
  - poprawa jakości dróg – poprawa wewnętrznej spójności Ziemi Szczycieńskiej (ułatwienie dojazdów do pracy i zwiększenie dostępności usług), jej dostępności z zewnątrz oraz bezpieczeństwa ruchu. W tej grupie znajdują się również inwestycje mające na celu poprawę dostępności drogowej projektowanego lotniska w Szymanach oraz obszarów inwestycyjnych;
  - spójny system szlaków i ścieżek rowerowych – łączących główne ośrodki w powiecie oraz miejsca i obszary atrakcyjne dla turystów (wytyczony we współpracy z nadleśnictwami).

Działanie obejmuje również wyposażanie tras rowerowych w infrastrukturę (np. oznakowanie, punkty widokowe, toalety) oraz włączenie w szlaki ponadlokalne;

- o spójny marketing wewnętrzny – realizowany między innymi poprzez portal internetowy koncentrujący informacje dla mieszkańców Ziemi Szczycieńskiej (osobny wobec portalu przeznaczonego dla turystów);

- **Integracja gospodarcza**, która obejmuje:

- o klaster skupiający podmioty działające w zakresie specjalizacji *Drewno i meblarstwo*<sup>26</sup> – inicjacja i początkowa koordynacja a następnie wsparcie rozwoju takiego przedsięwzięcia. Na pierwszym etapie m.in. organizacja spotkań przedsiębiorców, przekazywanie informacji o korzyściach współpracy, przeprowadzenie analizy potencjału i działalność animatora. Na kolejnych etapach również wspieranie kontaktów klastra z sektorem nauki i jego promocja;
- o wzmacnianie współpracy między przedsiębiorcami Ziemi Szczycieńskiej – inicjowanie i wspieranie powstawania lokalnych samorządów gospodarczych, grup producenckich, klubów lub innych form współpracy przedsiębiorców (szczególnie tych, należących do regionalnych inteligentnych specjalizacji). Wzmacnianie takich inicjatyw m.in. poprzez możliwość udziału przedstawicieli Urzędów Gmin lub Starostwa, aranżację spotkań lub pomoc organizacyjną i zapewnienie udziału ekspertów zewnętrznych i przedstawicieli nauki;
- o wspólną promocję turystyczną Ziemi Szczycieńskiej – zestawienie kompleksowej oferty turystycznej i usług okołoturystycznych z terenu powiatu, odświeżenie wizerunku Ziemi Szczycieńskiej w Internecie. Kreowanie nowego produktu turystycznego opartego o planowane Centrum Nauki InnoPolice. Po uruchomieniu tego przedsięwzięcia – zapewnienie odwiedzającym kompleksowej informacji o atrakcjach Ziemi Szczycieńskiej. W ramach tego działania przewidziana jest także prezentacja wspólnej oferty na targach i innego typu imprezach promocyjnych (skierowanych zarówno do turystów jak i do przedstawicieli branży turystycznej);
- o przyciąganie inwestorów – działania na rzecz pozyskania inwestorów zewnętrznych, w szczególności inwestorów wpisujących się w regionalne inteligentne specjalizacje (zarówno w branżach już reprezentowanych na terenie powiatu, jak i tych o niskiej obecności – np. nastawionych na turystykę biznesową, konferencyjną itp.). Udział w misjach gospodarczych, przygotowanie kierunkowej (uszczegółowionej) oferty dla poszczególnych branż, włączenie inwestorów już obecnych na Ziemi Szczycieńskiej do starań promocyjnych (np. udział w spotkaniach, wypowiedź w materiałach promocyjnych).

- **Integracja instytucjonalna na linii administracja – otoczenie**, w tym kierunku szczególnie ważne będą następujące grupy działań:

---

<sup>26</sup> Zgodnie ze *Strategią rozwoju społeczno-gospodarczego województwa warmińsko-mazurskiego do roku 2025* do tej *inteligentnej specjalizacji regionu* należą m.in. firmy zajmujące się przetwórstwem i sprzedażą drewna, produkcją mebli i wyrobów stolarskich oraz ich sprzedażą, konserwacją drewna, jak i instytucje kształcące w tym zakresie.

- konkursy na najlepsze prace dotyczące Ziemi Szczycieńskiej (dyplomowe lub konkursowe) – w szczególności na temat zagadnień rozwoju społeczno-gospodarczego, sytuacji branż należących do inteligentnych specjalizacji działających na terenie powiatu, perspektyw rozwoju turystyki oraz innowacyjnych rozwiązań problemów na terenie powiatu. Konkursy, wyróżnienia etc. skierowane powinny być również do osób kształcących się poza obszarem Ziemi Szczycieńskiej;
- włączenie WSPoI w kształcenie młodzieży – organizacja staży, zajęć gościnnych w szkołach powiatu itp. (np. z zakresu psychologii i informatyki) oraz wspólnych przedsięwzięć lokalnych instytucji edukacji ze szkołą wyższą;
- stypendia dla studentów i uczniów szkół zawodowych – przyznawane przez samorząd w porozumieniu ze szkołami np. dla najzdolniejszych uczniów lub za wybitne osiągnięcia;
- „Sieć kultury” na Ziemi Szczycieńskiej – poprawa przepływu informacji na temat oferty kulturalnej i rozrywkowej oraz współpracy pomiędzy wszystkimi podmiotami zaangażowanymi w taką działalność. Organizacja spotkań dla ich przedstawicieli, animowanie i wsparcie wspólnych przedsięwzięć. Włączenie do sieci: GOK-ów i samorządowych instytucji kultury, Nadleśnictw, organizacji pozarządowych, środowiska studentów oraz Uniwersytetu Trzeciego Wieku w Szczytnie;
- nawiązanie współpracy z Instytutem Rybactwa Śródlądowego w Olsztynie – wykorzystanie zgromadzonej tam wiedzy i doświadczenia w rozwijaniu rybactwa śródlądowego na terenie Ziemi Szczycieńskiej (zgodnie ze specjalizacją regionalną *Ekonomia wody*). Organizacja spotkań i wsparcie transferu wiedzy do lokalnych podmiotów działających w tej branży.

## 9. Materiały i źródła

### Literatura:

Dziemianowicz W., Szlachta J., *Konkurencyjność Warmii i Mazur – diagnoza problemowa*, Olsztyn, 2012.

Jażdżewska-Gutta M., Wołek M., i in., *Analiza potencjału oraz zasadności powstania na terenie województwa warmińsko-mazurskiego multimodalnego centrum logistycznego – suchy port (dry port) o charakterze ogólnodostępnym wraz ze wskazaniem rekomendowanego potencjalnego terenu lokalizacji. Raport Końcowy*, EU-Consult, 2012.

*Krajowy Raport o Rozwoju Społecznym – Polska 2012*, UNDP, Warszawa 2012.

*List of Major Foreign Investors in Poland, with comment – December 2011*, PAIZ, 2011.

*List of Major Foreign Investors in Poland, with comment*, PAIZ, 2008.

*Plan zagospodarowania przestrzennego województwa warmińsko-mazurskiego. Analiza uwarunkowań*, materiały Warmińsko-Mazurskiego Biuro Planowania Przestrzennego w Olsztynie, 2012.

*Raport o stanie środowiska Województwa Warmińsko-Mazurskiego w 2011 roku*, WIOŚ, Olsztyn, 2012.

*Rynek pracy w powiecie szczycieńskim. Badanie potrzeb i oczekiwań pracodawców. Raport Końcowy*, badanie na zlecenie Powiatowego Urzędu Pracy w Szczytnie, Poznań, 2009.

*Turystyka biznesowa w Polsce – Raport*, Instytut Turystki MICE Poland, 2009.

*Turystyka w Województwie Warmińsko-Mazurskim w 2011 roku*, Urząd Statystyczny w Olsztynie, Olsztyn 2012.

### Dokumenty strategiczne uwzględnione w przeglądzie uwarunkowań zewnętrznych:

*EUROPA 2020 - Strategia na rzecz inteligentnego i zrównoważonego rozwoju sprzyjającego włączeniu społecznemu*, Bruksela 2010.

*Krajowa Strategia Rozwoju Regionalnego 2010-2020: Regiony, Miasta, Obszary Wiejskie*, Warszawa 2010.

*Regionalna Strategia Innowacyjności Województwa Warmińsko-Mazurskiego do roku 2020*, Olsztyn 2010.

*Strategia Rozwoju Kraju 2020 – Aktywne społeczeństwo, konkurencyjna gospodarka, sprawne państwo*, Warszawa 2012.

*Strategia rozwoju społeczno-gospodarczego województwa warmińsko-mazurskiego do roku 2025*, Olsztyn 2013.

### Dokumenty strategiczne i planistyczne gmin i powiatu szczycieńskiego:

*Plan Odnowy Miejscowości Pasym na lata 2009 – 2016, 2010.*

*Plan Odnowy Miejscowości Wielbark w gminie Wielbark na lata 2007-2013, 2007.*

*Plan Rozwoju Lokalnego Gminy Dźwierzuty, 2004.*

*Plan Rozwoju Lokalnego Gminy Szczytno, (z uwzględnieniem zmiany wprowadzonej dn. 21 października 2005 roku uchwałą Rady Gminy Szczytno nr XXXVII/233/05), 2004.*

*Plan Rozwoju Lokalnego Powiatu Szczycieńskiego na lata 2004-2013, 2004.*

*Prace Studialne Lokalnego Potencjału Gospodarczego Powiatu Szczycieńskiego /ETAP I – Stan Istniejący, diagnoza prospektywna, obszary problemowe/, 2003.*

*Prace Studialne Lokalnego Potencjału Gospodarczego Powiatu Szczycieńskiego /ETAP II – Strategia Rozwoju Społeczno-gospodarczego/, 2003.*

*Strategia Rozwoju Gminy Jedwabno, (zaktualizowana dn. 17 grudnia 2009 roku uchwałą Rady Gminy Jedwabno nr XXXII/179/09), 2009.*

*Strategia Rozwoju Gminy Świętajno 2008-2013, 2008.*

*Strategia Rozwoju Miasta Szczytno, 2001.*

*Strategia Rozwoju Społeczno - Gospodarczego Miasta i Gminy Pasym, 2004.*

*Strategia Rozwoju Społeczno - Gospodarczego Gminy Rozogi (zaktualizowana dn. 23 czerwca 2004 roku uchwałą Rady Gminy Rozogi nr XVII/89/04), 2004.*

## Załącznik I Główne przedsięwzięcia

1. Budowa i wyposażenie Centrum Nauki InnoPolice w Szczytnie
Opis przedsięwzięcia:
<p>Centrum Nauki InnoPolice w Szczytnie będzie nowoczesną, interaktywną przestrzenią publiczną dla eksperymentów i obserwacji naukowych, połączonych z rozrywką. Zakres tematyczny będzie dotyczył zagadnień szeroko rozumianego bezpieczeństwa. Taka specyfika, bazująca na doświadczeniach edukacyjnych i projektowych Wyższej Szkoły Policji w Szczytnie (WSPol), będzie wyróżnikiem przedsięwzięcia w skali światowej.</p> <p>Centrum ma pełnić jednocześnie kilka funkcji – instytucji edukacyjnej, instytucji promującej innowacyjność oraz wyjątkowej atrakcji turystycznej, w której odwiedzający będą mogli zetknąć się z technologiami najnowszej generacji związanymi z bezpieczeństwem.</p> <p>Cele działania Centrum to przede wszystkim:</p> <ul style="list-style-type: none"><li>• rozbudzenie zainteresowania innowacjami i rozwiązaniami naukowymi w społeczeństwie;</li><li>• prezentacja dorobku naukowego kraju (w szczególności dorobku Warmii i Mazur) i jego wykorzystania w kwestiach związanych z bezpieczeństwem;</li><li>• inicjowanie debat na tematy związane z bezpieczeństwem publicznym i indywidualnym;</li><li>• wspomaganie samodzielnego uczenia się oraz wsparcie powszechnego systemu edukacji w zakresie bezpieczeństwa, m.in.: upowszechnienie wiedzy o zagrożeniach (w tym terrorystycznych i innych w skali kraju) oraz poprawa poziomu bezpieczeństwa na drogach;</li><li>• zwiększenie atrakcyjności turystycznej regionu;</li><li>• budowa innowacyjnego wizerunku regionu i kraju.</li></ul> <p>Odwiedzającym udostępnione będą wystawy, laboratoria i symulatory. Organizowane będą wystawy, pokazy, eksperymenty i warsztaty. Stanowiska w Centrum Nauki InnoPolice zostaną zaprojektowane w sposób interaktywny. Zwiedzający będą mogli samodzielnie, w bezpiecznych warunkach, przeprowadzać doświadczenia, uczestniczyć w eksperymentach, poznawać i badać zjawiska (na podobnej zasadzie, jak ma to miejsce w Centrum Nauki Kopernik w Warszawie lub Centrum Nauki Experyment w Gdyni). Prezentowane ekspozycje i technologie to m.in. efekt badań naukowych prowadzonych w WSPol (w istotnej mierze dotyczą one właśnie wykorzystania nowych technologii), w innych placówkach naukowych kraju i zagranicy oraz współpracy z biznesem. Planowane symulatory wywodzą się z rozwiązań, wypracowywanych i stosowanych przez te instytucje, a w przyszłości będą prezentować również nowe osiągnięcia. Centrum realizowało będzie także programy sponsorskie z partnerami przemysłowymi dla środowisk o trudnej sytuacji ekonomicznej, dotyczące np. dostępu do technologii.</p> <p>W ramach działalności edukacyjnej realizowane będą programy prewencyjne dla dzieci i młodzieży (m.in. na temat zasad ruchu drogowego, pierwszej pomocy, samoobrony, zagrożeń w internecie) wykorzystujące dorobek i potencjał WSPol.</p> <p>Przedsięwzięcie inwestycyjne Centrum Nauki InnoPolice obejmuje budowę nowoczesnego wielobryłowego gmachu (5 000 m<sup>2</sup> powierzchni całkowitej) z wyposażeniem (podstawowym i specjalistycznym) oraz zagospodarowanie otoczenia („park bezpieczeństwa”, parking, ciągi komunikacyjne, mała architektura i organizacja zieleni). W obiekcie zorganizowana zostanie przede wszystkim przestrzeń dla ekspozycji stałych i czasowych. Centrum położone będzie w Szczytnie, w bezpośrednim sąsiedztwie WSPol.</p> <p>Przykładowe wystawy interaktywne w Centrum: symulator sytuacji na drodze i wypadków samochodowych,</p>

prezentacja nowoczesnego sprzętu wykorzystywanego przez służby mundurowe, laserowe stanowisko do treningu strzeleckiego, pokazowa „pracownia doświadczeń kryminalistyki” (badanie wariograficzne, traseologia), „pracownia badań graficzno-porównawczych” (wykrywanie fałszerstw), sale multimedialne. Centrum prezentować będzie stałe wystawy tematyczne np.: operacje policyjne i zarządzanie kryzysowe, kryminalistyka, ruch drogowy oraz cyberprzestępczość.

Prowadzone będą także działania zewnętrzne („wyjazdowe”) w formie interaktywnych warsztatów i pokazów (adresowane m.in. do szkół, ośrodków kultury i uczelni, czy też towarzyszące regionalnym imprezom kulturalno-naukowym).

Institucja będzie aktywnym uczestnikiem Europejskiej Sieci Centrów i Muzeów Nauki (ECSITE) oraz Europejskiego Stow. Wydarzeń Naukowych (EUSEA). Województwo nie było dotychczas reprezentowane w tych sieciach. Uczestnictwo pozwoli na budowę wizerunku regionu innowacyjnego.

Specyfika tematyczna planowanego Centrum czyni z tego przedsięwzięcia ewenement na skalę europejską. Dla Ziemi Szczycieńskiej centrum stanowić będzie trzon nowego i wyjątkowego produktu turystycznego, a dla regionu i kraju – wizytówkę innowacyjności.

#### Realizowane cele Zintegrowanego Programu Rozwoju Społeczno-Gospodarczego Ziemi Szczycieńskiej:

- Cel programowy **Wzrost poziomu kapitału społecznego i kapitału ludzkiego** – cel realizowany poprzez edukację w zakresie bezpieczeństwa i rozwój postaw obywatelskich;
- Cel programowy **Wzrost konkurencyjności** – poprawa konkurencyjności branży turystycznej, stworzenie nowego produktu turystycznego (szanse rozwojowej dla miasta i powiatu);
- Cel programowy **Wzrost innowacyjności** – realizacja innowacyjnego projektu w partnerstwie z uczelnią wyższą, poprawa wizerunku województwa, promowanie postaw innowacyjnych i wykorzystanie nowoczesnych technologii w praktyce;
- Cel programowy **Wzrost integracji** – poprzez współpracę samorządu lokalnego z instytucją naukową (zarówno na etapie przygotowania projektu, jak i funkcjonowania Centrum, co wynika ze specyfiki przedsięwzięcia), dodatkowo we współpracę włączone będą organizacje pozarządowe, w tym regionalne (patronat, udział w akcjach edukacyjnych itp.).

#### Realizowane cele Strategii rozwoju społeczno-gospodarczego woj. warmińsko-mazurskiego do roku 2025<sup>27</sup>:

##### Cel strategiczny: **Wzrost konkurencyjności gospodarki**

- Cel operacyjny: **Wzrost konkurencyjności regionu poprzez rozwój inteligentnych specjalizacji** – Centrum wspierać będzie regionalną specjalizację „Ekonomia wody” oraz zapisane w strategii zagadnienia horyzontalne: „technologie informacyjno-komunikacyjne” i „bezpieczeństwo” (więcej na ten temat w dalszej części tabeli: Wzmacnianie inteligentnych specjalizacji Warmii i Mazur).
- Cel operacyjny: **Wzrost innowacyjności firm** – wzmacnianie innowacyjności regionu nastąpi poprzez drugi, obok edukacyjno-turystycznego, wymiar działalności Centrum: stworzenie przestrzeni dla aktywności

<sup>27</sup> Przedsięwzięcie wpisuje się również w cele i wzywania stawiane na poziomie krajowym. Na przykład w ekspertyzie *Bezpieczeństwo Wewnętrzne Państwa* (2010), przygotowanej na zlecenie MRR w kontekście uaktualnienia SRK, zaakcentowano brak w jakiegokolwiek systemowej formie skierowanych do społeczeństwa inicjatyw w zakresie edukacji dla bezpieczeństwa, obejmujących podstawową wiedzę w zakresie zwalczania i unikania zagrożeń. Centrum Nauki InnoPolice w istotny sposób wychodziłoby naprzeciw takim potrzebom edukacyjnym.

Przedsięwzięcie wpisuje się również w cel I.3.3. Zwiększenie bezpieczeństwa obywatela (SRK 2020), w którym mowa m.in. o wykorzystywane będą alternatywnych (poza policyjnych) metody przeciwdziałania przestępczości i o współpracy z sektorem naukowo-badawczym, samorządowym i społecznym w tym zakresie.

naukowej WSPol i jej partnerów, włączenie regionalnych partnerów w projekty prowadzące do wdrożeń nowych rozwiązań w dziedzinie bezpieczeństwa.

Cel strategiczny: **Wzrost aktywności społecznej**

- Cel operacyjny: **Wzrost dostępności i jakości usług publicznych** – obejmuje edukację pozaformalną i wzmacnianie bezpieczeństwa publicznego, czyli kwestie, które będą realizowane i wspierane przez Centrum. Projekt przyczyni się także do postulowanego w ramach tego celu, rozwoju funkcji ponadlokalnych (a nawet ponadregionalnych) Szczytna (ośrodka powiatowego) w zakresie edukacji, turystyki oraz nauki.

Projekt Centrum bazuje na zdiagnozowanej w strategii regionalnej, **mocnej stronie województwa** – „szczególnym zasobem regionu, również w kontekście innowacyjności i konkurencyjności, jest lokalizacja na jego terenie **jedynej w Polsce szkoły tego typu**, tj. Wyższej Szkoły Policji w Szczycie. „<sup>28</sup>

Realizowane cele **Regionalnej Strategii Innowacyjności woj. Warmińsko-Mazurskiego do roku 2020 (RSI)**:

Cel strategiczny: **Budowanie silnego kapitału społecznego i kultury innowacji.**

- Cel operacyjny: **Promowanie postaw innowacyjnych** wśród kadry zarządzającej i pracowników przedsiębiorstw, samorządów, instytucji wsparcia oraz **wśród społeczeństwa**; oraz:
- Cel operacyjny: **Tworzenie wizerunku Warmii i Mazur jako regionu otwartego na innowacje** – Centrum stanowić będzie **wizytówkę innowacyjności województwa**. Atrakcyjny sposób prezentacji wdrażania dorobku naukowego regionu (nowoczesnych technologii z zakresu bezpieczeństwa) wpłynie na budowę pozytywnego wizerunku Warmii i Mazur nie tylko na poziomie krajowym, ale także europejskim (ze względu na niepowtarzalną specyfikę projektu). Obecnie w UE nie funkcjonuje tego rodzaju centrum nauki poświęcone tematyce bezpieczeństwa. Centrum jest więc **przedsięwzięciem innowacyjnym**. Projekt przyczyni się do postulowanej w RSI zmiany postrzegania województwa przez samych mieszkańców, natomiast prezentacja „na przykładach” będzie sprzyjać ich otwarciu na nowe rozwiązania i wzmacniania postaw innowacyjnych.

Cel strategiczny: **Usprawnienie instytucjonalnego systemu innowacji**

- Cel operacyjny: **Dostosowywanie działań sektora nauki do potrzeb regionalnej gospodarki** – wzmacnianie potencjału badawczego w dziedzinach zgodnych z potrzebami gospodarki.

Cel strategiczny: **Transformacja gospodarki w kierunku specjalistycznych produktów i usług opartych na wiedzy.**

- Cel operacyjny: **Budowanie innowacyjnej specjalizacji regionalnej** – zakłada między innymi **rozwój sektora turystycznego** w kierunku nowych, opartych na wiedzy usług. Centrum, prezentujące odwiedzającym najnowsze technologie i wykorzystujące je w swej działalności, wyznacza właśnie ten kierunek. Realizacja projektu będzie stanowiła zachętę (wzór) dla regionalnych przedsiębiorców sektora turystycznego do rozwijania przedsięwzięć wykorzystujących osiągnięcia nauki. Ponadto funkcjonowanie Centrum wesprze realizację omawianego celu poprzez zmniejszenie sezonowości ruchu turystycznego (atrakcja całoroczna). Projekt przyczyni się do **rozwój sektora ICT** (technologii informatycznych i komunikacyjnych). Nastąpi to poprzez stworzenie przestrzeni dla aktywności naukowej WSPol i jej partnerów. Nie bez znaczenia jest również prezentacja odwiedzającym wybranych rezultatów badań prowadzonych w WSPol (i innych ośrodków naukowych), wykorzystujących właśnie ICT.

<sup>28</sup> Strategia rozwoju społeczno-gospodarczego województwa warmińsko-mazurskiego do roku 2025, s. 17.



**Wzmacniane inteligentne specjalizacje<sup>29</sup> Warmii i Mazur:**

- **„Ekonomia wody”** – w ramach tej specjalizacji istotną rolę odgrywa turystyka. Specjalizacja zostanie wzmocniona poprzez zwiększenie atrakcyjności turystycznej województwa (powstanie wyjątkowej, wyróżniającej region atrakcji o walorach edukacyjnych), poszerzenie oferty na czas niepogody oraz niwelowanie sezonowości ruchu turystycznego. Spodziewany będzie silny wzrost napływu zwiedzającej młodzieży i dzieci, mieszkańców regionu, turystów, uczestników szkoleń, specjalistów z kraju i zagranicy. Dla przedsiębiorstw Ziemi Szczycieńskiej będzie to oznaczało powstanie nowego produktu turystycznego, a co za tym idzie nowe możliwości budowania swojej oferty oraz zwiększony popyt na różnego rodzaju usługi.

Ponadto „ekonomia wody” to również wykorzystanie turystyczne i sportowe jezior – z tymi kwestiami wiąże się zagadnienie bezpieczeństwa. Na jego poprawę będzie miała wpływ działalność edukacyjna Centrum (zarówno poprzez interaktywne ekspozycje, jak i zajęcia oraz programy edukacyjne dla szkół).

- Strategia wskazuje również na **zagadnienia horzontalne** (przenikające wszystkie trzy inteligentne specjalizacje regionu) (zob.: rozdział 3.4 strategii województwa). Projekt Centrum szczególnie wpisuje się w dwa zagadnienia: **bezpieczeństwo** (w wymiarze edukacyjnym) oraz **ICT** (dbałość o bezpieczeństwo publiczne wiąże się opracowywaniem i wdrażaniem nowych technologii oraz szerokim wykorzystaniem informatyki, czego potwierdzeniem są projekty dotychczas realizowane w WSPol – m.in. symulatory komputerowe).

**Przedsięwzięcia komplementarne (własne lub innych podmiotów):**

- Projekt „Regionalny Port Lotniczy Olsztyn – Mazury” – RPO Warmia i Mazury 2007-2013;
- Projekt „Rewitalizacja i modernizacja linii kolejowych Olsztyn – Szczytno – Szymany (odcinek Olsztyn – Szczytno – linia kolejowa nr 219 i odcinek Szymany – Szczytno – linia kolejowa nr 35) jako kolejowe połączenie modernizowanego lotniska w Szymanach z Olsztynem – etap I”; modernizacja linii kolejowej Olsztyn – Szczytno – Szymany. RPO Warmia i Mazury 2007-2013.
- Projekt "Budowa i wyposażenie Policyjnego Centrum Dydaktyczno-Badawczego w Wyższej Szkole Policji w Szczytnie dla wzmocnienia bezpieczeństwa kraju" – zrealizowany w ramach PO Rozwój Polski Wschodniej 2007-2013, o wartości 71,6 mln PLN.
- Projekt pt. „System Bezpieczeństwa Narodowego RP”, Nr O ROB/ 0076/03/001 Projekt realizowany jest ze środków Narodowego Centrum Badań i Rozwoju (konkurs nr 3/2012 na wykonanie projektów w zakresie badań naukowych lub prac rozwojowych na rzecz obronności i bezpieczeństwa państwa) – WSPol jest partnerem projektu a Akademia Obrony Narodowej w Warszawie jego liderem.
- Projekt pt. „Opracowanie interaktywnego psychostymulatora treningowego dla Policji”, Nr O ROB 0005 03 001; projekt z Narodowego Centrum Badań i Rozwoju (konkurs nr 3/2012 na wykonanie projektów w zakresie badań naukowych lub prac rozwojowych na rzecz obronności i bezpieczeństwa państwa). Liderem Projektu jest Wyższa Szkoła Policji w Szczytnie. Partnerami Projektu są: Akademia Obrony Narodowej w Warszawie, ALTA Sp. z o.o. w Siemianowicach Śląskich.

<sup>29</sup> inteligentne specjalizacje województwa określono w rozdziale dziewiątym Strategii rozwoju społeczno-gospodarczego województwa warmińsko-mazurskiego do roku 2025.

<p>Efekty dla rozwoju regionu:</p>	<p>Powstanie nowej i wyjątkowej instytucji edukacyjnej:</p> <ul style="list-style-type: none"> <li>• ukształtowanie w społeczeństwie pożądanych mechanizmów reagowania poprzez edukowanie na temat zasad bezpieczeństwa w życiu codziennym;</li> <li>• kampanie uświadamiające i edukacyjne w zakresie zasad ruchu drogowego oraz promocji bezpiecznych zachowań na drodze;</li> <li>• nowe metody przeciwdziałania przestępczości, w tym współpraca z sektorem naukowo-badawczym oraz sektorem prywatnym administracją rządową i samorządową, społeczeństwem oraz mediami w celu poprawy skuteczności zwalczania przestępczości;</li> <li>• wspieranie kształcenia postaw obywatelskich w uczeniu innym niż formalne.</li> </ul> <p>Efektom działania centrum będzie wzrost poziomu bezpieczeństwa publicznego, szczególnie wśród dzieci i młodzieży oraz bezpieczeństwa na drogach (funkcja edukacyjna).</p> <p>Centrum będzie również elementem polityki regionalnej nastawionej na rozwiązanie problemu niskiego poziomu innowacyjności województwa – poprzez promowanie postaw proinnowacyjnych, zmianę wewnętrznego i zewnętrznego wizerunku województwa.</p> <p>Wzmocnienie konkurencyjności regionu nastąpi poprzez zwiększenie atrakcyjności turystycznej: stworzenie wyróżnika, bazującego na istniejących zasobach województwa (instytucjonalnych – WSPoI, jak i naturalnych – środowiskowych). Centrum przyczyni się również do rozwiązania problemu niedoboru atrakcji na niepogodę oraz do wydłużenia sezonu turystycznego.</p> <p>Przewidywanym rezultatem jest również powstanie 15 nowych podmiotów gospodarczych.</p>
<p>Zasięg oddziaływania:</p>	<p><b>Ponadregionalny</b> – za sprawą niepowtarzalnej specyfiki tematycznej, oddziaływania edukacyjnego, poprawy wizerunku województwa w zakresie innowacyjności i zwiększenie atrakcyjności turystycznej.</p>
<p>Główni beneficjenci:</p>	<p>Realizatorem przedsięwzięcia będzie Gmina Miejska Szczytno. Kluczowym i strategicznym partnerem merytorycznym projektu jest Wyższa Szkoła Policji w Szczytnie, która zapewni kadre naukową celem tworzenia działań programowych oraz ich późniejszych realizacji. Kolejnym partnerem będzie Fundacja Krzysztofa Hołowczyca „Bezpieczny kierowca”. Partnerem organizacyjno-finansowym będzie Powiat Szczycieński.</p>
<p>Planowana wartość przedsięwzięcia:</p>	<p>70 mln zł</p>
<p>Planowana wartość dofinansowania:</p>	<p>59,5 mln zł</p>
<p>Źródła finansowania:</p>	<p>Europejski Fundusz Rozwoju Regionalnego – 85%; Budżet Gminy Miejskiej Szczytno – 70% wkładu własnego; Budżet Powiatu Szczycieńskiego – 30% wkładu własnego.</p>
<p>Miejsce realizacji:</p>	<p>Miasto Szczytno, w sąsiedztwie Wyższej Szkoły Policji.</p>
<p>Okres realizacji:</p>	<p>2014-2017 (przewidywany)</p>

Instytucja odpowiedzialna:	Urząd Miejski w Szczycie
Harmonogram dalszych prac:	
Data rozpoczęcia - data ukończenia:	Działanie:
02.2014 – 03.2014	Powołanie Rady Naukowej InnoPolice
04.2014 – 05.2014	Opracowanie wstępnej koncepcji programowej
06.2014 – 07.2014	Konsultacje i weryfikacja koncepcji
09.2014 – 10.2014	Wykonanie wstępnego studium wykonalności
08.2014 – 10.2014	Opracowanie koncepcji ekspozycji, wystaw i stanowisk
10.2014 – 02.2015	Opracowanie programu inwestycji oraz PF-U
02.2015 – 03.2015	Przygotowanie studium wykonalności
03.2015 – 05.2015	Opracowanie koncepcji architektonicznej
06.2015 – 11.2015	Przygotowanie dokumentacji projektowej
11.2015 – 12.2015	Opracowanie planu projektu i zarządzania ryzykiem
02.2016 – 11.2017	Wykonanie prac budowlanych oraz montaż wyposażenia

Źródło: opracowanie własne.

## 2. Program gospodarczy Ziemi Szczycieńskiej

### Opis przedsięwzięcia:

**Program Gospodarczy Ziemi Szczycieńskiej** to zespół kompleksowych działań na rzecz poprawy konkurencyjności gospodarczej. Na przedsięwzięcie składają się komplementarne działania o znaczeniu ponadlokalnym:

- **Wyznaczanie i przygotowywanie terenów inwestycyjnych** – uzbrojenie techniczne działek oraz doprowadzenie dróg dojazdowych (w tym przygotowanie terenów na obszarach o szczególnym potencjale do rozwoju i w pobliżu planowanego lotniska w Szymanach):
  - na terenie Gminy Wielbark – ok. 100 ha;
  - na terenie Gminy Jedwabno – ok. 100 ha;
  - na terenie Gminy Szczytno – ok. 11 ha;
  - na terenie Gminy Świątajno – ok. 80 ha;
  - na terenie Miasta i Gminy Pasym – ok. 42 ha.
- **Wsparcie szkolnictwa zawodowego** – szczególnie na potrzeby nowoczesnego przemysłu drzewnego oraz gastronomii. Wzmacnianie powiązań szkolnictwa z rynkiem pracy (szczególnie z firmami należącymi do regionalnych inteligentnych specjalizacji) oraz pomoc szkołom w kształceniu ustawicznym (m.in. zdolność szybkiego przekwalifikowania pracowników). Wsparcie organizacyjne (m.in. inicjowanie regularnych spotkań sektora edukacji z przedsiębiorcami działającymi na terenie powiatu) oraz inwestycje w zaplecze materialne instytucji kształcenia i doskonalenia zawodowego (m.in. zakup potrzebnego wyposażenia, przygotowanie warsztatów). Regularna analiza potrzeb pracodawców.
- **Wspólna promocja gospodarcza Ziemi Szczycieńskiej** – działania na rzecz pozyskania inwestorów zewnętrznych, w szczególności inwestorów wpisujących się w regionalne inteligentne specjalizacje. Przygotowanie kierunkowej (uszczegółowionej) oferty dla poszczególnych branż (z całego obszaru powiatu), włączenie inwestorów już obecnych na Ziemi Szczycieńskiej do starań promocyjnych (m.in. udział w spotkaniach, wypowiedź w materiałach promocyjnych). Udział w misjach gospodarczych, targach zagranicznych oraz reklama w branżowych portalach i prasie.
- **Powołanie inicjatywy klastrowej „Sosna mazurska”<sup>30</sup>, skupiającej podmioty działające w zakresie specjalizacji Drewno i meblarstwo<sup>31</sup>** – inicjacja i początkowa koordynacja, a następnie wsparcie rozwoju takiego przedsięwzięcia. Na pierwszym etapie m.in. organizacja spotkań przedsiębiorców, przekazywanie informacji o korzyściach współpracy, przeprowadzenie analizy potencjału i działalność animatora. Na kolejnych etapach również wspieranie kontaktów klastra z sektorem nauki, szkolnictwa zawodowego oraz wsparcie promocji klastra.
- **Założenie inkubatora przedsiębiorczości** – stwarzającego przyjazne warunki dla nowopowstających przedsiębiorstw, funkcjonującego w powiązaniu z konkretnym kierunkiem kształcenia (specjalizacją) prowadzonym w Wyższej Szkole Policji w Szczytnie i/lub kierunkiem kształcenia zawodowego w powiecie. Preferowana będzie nowa działalność gospodarcza wpisująca się w inteligentne specjalizacje regionalne. Wraz ze swym rozwojem inkubator może świadczyć usługi nie tylko „własnym” lokatorom, ale również

<sup>30</sup> Nazwa robocza.

<sup>31</sup> Zgodnie ze *Strategią rozwoju społeczno-gospodarczego województwa warmińsko-mazurskiego do roku 2025 do inteligentnej specjalizacji Drewno i meblarstwo*<sup>31</sup> należą m.in. firmy zajmujące się przetwórstwem i sprzedażą drewna, produkcją mebli i wyrobów stolarskich oraz ich sprzedażą, konserwacją drewna, jak i instytucje kształcące w tym zakresie. Działalność gospodarcza z tego zakresu jest silnie reprezentowana na terenie powiatu, zarówno przez małe podmioty, jak i większe przedsiębiorstwa – zob.: części diagnostyczna Zintegrowanego Programu.

wspierać przedsiębiorców, którzy już samodzielnie działają na rynku (poprzez przekazywanie informacji, ofertę szkoleniową i doradztwo, zgodnie z rozpoznaniem potrzeb przedsiębiorców). Powołanie inkubatora jest odpowiedzią na brak lokalnych instytucji wsparcia biznesu. Planowana jest:

- o główna siedziba inkubatora w mieście Szczytno;
- o filia na terenie gminy wiejskiej Wielbark;
- o filia na terenie gminy miejsko-wiejskiej Pasym.

#### Realizowane cele **Zintegrowanego Programu Rozwoju Społeczno-Gospodarczego Ziemi Szczycieńskiej:**

- Cel programowy **Wzrost poziomu kapitału społecznego i kapitału ludzkiego** – wzmocnienie kwalifikacji przyszłych i obecnych pracowników nastąpi poprzez wsparcie szkolnictwa zawodowego i silniejsze powiązanie oferty kształcenia z potrzebami rynku (nowe umiejętności przydatne z punktu widzenia rynku pracy).
- Cel programowy **Wzrost konkurencyjności** – poprawa warunków dla inwestorów (szczególnie ze specjalizacji branży „Drewno i meblarstwo” oraz „Ekonomia wody” – zob.: część diagnostyczna Programu). Wzrost konkurencyjności osiągnąć będzie również na drodze wzmocnienia sieci gospodarczych (klastry) i wsparcia nowych przedsiębiorstw w kluczowych dla regionu branżach (inkubator).
- Cel programowy **Wzrost integracji** – przede wszystkim integracja gospodarcza przedsiębiorców w ramach klastry oraz integracja poprzez zacieśnienie relacji biznes – instytucje kształcenia.

#### Realizowane cele **Strategii rozwoju społeczno-gospodarczego woj. warmińsko-mazurskiego do roku 2025:**

##### Cel strategiczny: **Wzrost konkurencyjności gospodarki**

- Cel operacyjny **Wzrost konkurencyjności regionu poprzez rozwój inteligentnych specjalizacji** – realizowane będą przede wszystkim kierunki działań „**Współpraca**” (zainicjowanie i wsparcie inicjatywy klastrowej) i „**Aktywność promocyjna**” (wspólna promocja Ziemi Szczycieńskiej z udziałem przedsiębiorców). Przedsięwzięcie wspierać będzie regionalną specjalizację „Drewno i meblarstwo” oraz „Ekonomia wody” (więcej na ten temat w dalszej części tabeli: Wzmacniane inteligentne specjalizacje Warmii i Mazur).
- Cel operacyjny **Wzrost liczby miejsc pracy** – opisywane przedsięwzięcie będzie realizować ten cel poprzez szereg działań zgodnych z wyznaczonymi w strategii regionalnej kierunkami:
  - tworzenie nowych obszarów rozwojowych (stref gospodarczych), stwarzających dogodne warunki dla inwestorów zewnętrznych;
  - powołanie inkubatora przedsiębiorczości (elementu infrastruktury służącej rozwojowi przedsiębiorczości);
  - ściślejsze powiązanie szkół zawodowych z sektorem biznesu.

##### Wzmacniane inteligentne specjalizacje<sup>32</sup> Warmii i Mazur:

„**Drewno i meblarstwo**” oraz „**Ekonomia wody**” – nowi inwestorzy i już obecne firmy z tych specjalizacji będą głównymi adresatami opisywanego przedsięwzięcia. Realizacja przyczyni się do poprawy ich konkurencyjności (poprzez podaż pracowników wykwalifikowanych zgodnie z potrzebami firm oraz szkolenia podnoszące kwalifikacje obecnych pracowników).

W przypadku „**Drewna i meblarstwa**” szansą do rozwoju przedsiębiorstw będzie inicjatywa klastrowa (wymiana

<sup>32</sup> inteligentne specjalizacje województwa określono w rozdziale dziewiątym Strategii rozwoju społeczno-gospodarczego województwa warmińsko-mazurskiego do roku 2025.

<p>doświadczeń, łatwiejszy dostęp do funduszy zewnętrznych i ułatwienie kontaktów z sektorem nauki) na wzór sprawnie funkcjonującego klastra w Elblągu. Argumentem za dalszym wzmocnieniem tej specjalizacji na Ziemi Szczycieńskiej są znaczne gospodarcze zasoby drewna (grubizny), sąsiedztwo lasów Napiwodzko–Ramuckich i Puszczy Piskiej.</p> <p>Specjalizacje zostaną również wzmocnione poprzez przyciągnięcie nowych inwestorów.</p>	
<p><b>Przedsięwzięcia komplementarne (własne lub innych podmiotów):</b></p>	
<p>Sukcesywna rozbudowa i remont sieci dróg na terenie Powiatu Szczycieńskiego (ułatwiający dojazdy do pracy i poprawiający transport); remonty w szkołach technicznych ponadgimnazjalnych związane z przystosowaniem do edukacji w zakresie specjalizacji zgodnych z prognozowanym rozwojem gospodarki regionu.</p>	
<p><b>Efekty dla rozwoju regionu:</b></p>	<p>Wzmocnienie konkurencyjności firm w kluczowych dla regionu specjalizacjach i wzmocnienie aktywności ekonomicznej w tych dziedzinach; zwiększenie liczby miejsc pracy poprzez przyciągnięcie nowych inwestorów; mniejsze skutki społeczne wywołane bezrobociem.</p> <p>W przypadku nowej inwestycji o skali podobnej do Swedwood w Wielbarku (grupa IKEA; produkcja mebli na terenie ok. 40 ha), zatrudniającego około 1200 pracowników, zasięg oddziaływania inwestycji jest ponadlokalny. Wspomniany zakład i jego rozwój w ostatnich latach stanowi ponadto dowód na zasadność przygotowania warunków dla zewnętrznych inwestorów.</p>
<p><b>Zasięg oddziaływania:</b></p>	<p>Powiat szczycieński; w przypadku działań z zakresu tworzenia warunków dla inwestorów zewnętrznych – zasięg regionalny.</p>
<p><b>Główni beneficjenci:</b></p>	<p>Przede wszystkim JST i ich jednostki organizacyjne, szkoły, instytucje szkoleniowe i jednostki naukowe; MŚP.</p>
<p><b>Planowana wartość przedsięwzięcia:</b></p>	<p>28,0 mln zł</p>
<p><b>Planowana wartość dofinansowania:</b></p>	<p>23,8 mln zł</p>
<p><b>Źródła finansowania:</b></p>	<p>Środki europejskie; wkład własny 4,2 mln zł</p>
<p><b>Miejsce realizacji:</b></p>	<p>Obszar powiatu szczycieńskiego; w zakresie przygotowania terenów inwestycyjnych – ze szczególnym uwzględnieniem obecnych i potencjalnych miejsc koncentracji gospodarczej (szczególnie w obrębie miasta Szczytno, gminy Szczytno, gminy Wielbark, gminy Jedwabno, gminy Świętajno, miasta i gminy Pasym) oraz terenów przy powstającym lotnisku w Szymanach, które z racji swej lokalizacji będą mogły stanowić gospodarczą wizytówkę regionu.</p>
<p><b>Okres realizacji:</b></p>	<p>2014-2020 (przewidywany)</p>
<p><b>Instytucja odpowiedzialna:</b></p>	<p>Partnerstwo JST z terenu Powiatu Szczycieńskiego</p>
<p style="text-align: center;"><b>Harmonogram dalszych prac:</b></p>	
<p><b>Data rozpoczęcia - data ukończenia:</b></p>	<p><b>Działanie:</b></p>

01.2014-03.2014	Popisanie porozumienia partnerskiego pomiędzy JST z terenu Powiatu Szczycieńskiego w celu wspólnej realizacji Programu.
03.2014-06.2017	Przygotowanie dokumentacji technicznych planowanych inwestycji.
01.2016-12.2020	Realizacja inwestycji związanych z przygotowaniem terenów inwestycyjnych.
03.2014-06.2020	Realizacja działań związanych z powołaniem klastra Sosna Mazurska wraz z budową siedziby głównej i filii.
04.2014-12.2020	Realizacja działań związanych z budową Inkubatora i filii.

Źródło: opracowanie własne.

### 3. Program integracji drogowej Ziemi Szczycieńskiej

#### Opis przedsięwzięcia:

Inwestycje w ulepszenie jakości dróg (poprzez ich modernizację i rozbudowę) dotyczyć będą:

- poprawy dostępności zewnętrznej Ziemi Szczycieńskiej, a szczególnie dostępności lotniska w Szymanach;
- poprawy wewnętrznej spójności Ziemi Szczycieńskiej – połączeń głównych miejscowości i ośrodków aktywności gospodarczej na terenie Ziemi Szczycieńskiej (ułatwienie dojazdów do pracy i zwiększenie dostępności usług);
- odciążenie ruchu drogowego w Szczytnie;
- poprawy bezpieczeństwa ruchu (poprzez modernizację).

Przebudowa dróg obejmować będzie m.in. poszerzenie, odwodnienie i dostosowanie do obowiązujących standardów. Zakres prac i prowadzonych robót będzie zdeterminowany stopniem ich wyeksploatowania i zniszczenia. Prace będą prowadzone w obrębie pasa drogowego.

W 2015 r. planowane jest uruchomienie międzynarodowego lotniska w Szymanach. Port lotniczy zlokalizowany jest równolegle do drogi krajowej nr 57, pomiędzy Szczytnem a Wielbarkiem. Natężony ruch drogowy po otwarciu portu spowoduje znaczne utrudnienia komunikacyjne, które skupią się w Szczytnie zwłaszcza w miesiącach letnich. Szczytno to miasto, gdzie krzyżują się:

- droga krajowa nr 57 – łącząca północną i południową część województwa (od przejścia granicznego w Bezledach; przecinając w Biskupcu drogę krajową nr 16 – w kierunku Warszawy);
- droga krajowa nr 58 – łącząca zachód i wschód Województwa Warmińsko Mazurskiego – od drogi ekspresowej S7 (Gdańsk – Warszawa) w kierunku województwa Podlaskiego i przejść granicznych z Litwą;
- droga krajowa nr 53 – łącząca Olsztyn z Ostrołęką i generującą ruch z dużych miast województwa Podlaskiego jak Białystok, Łomża oraz przejść granicznych z Białorusią).

Dla odciążenia ruchu drogowego w Szczytnie oraz ulepszenia ruchu drogowego w kierunku lotniska w Szymanach, należy zmodernizować następujące alternatywne drogi powiatowe:

- droga powiatowa nr 1476 N – z Dźwierzut do Pasymia, która umożliwi przekierowanie ruchu z Biskupca od krzyżówki drogi krajowej nr 16 i 57 na drogę krajową nr 53. Droga krajowa nr 53 połączona zostanie obwodnicą wokół Szczytna (od południowo zachodniej strony miasta) z drogą krajową 57 biegnącą w kierunku portu lotniczego;
- droga powiatowa nr 1504N – ze Spychowa do Świętajna, która łączy drogę krajową nr 59 (prowadzącą do miast Wielkich Jezior Mazurskich) z drogą krajową nr 53 (biegnącą w kierunku portu lotniczego);
- droga powiatowa 1512N – z Rozóg do Wielbarka, która łączy drogę krajową nr 53 z 57 (biegnącą w kierunku portu lotniczego) i odciążą Szczytno (z kierunku województwa Podlaskiego i północnej części województwa Mazowieckiego). Ciąg komunikacyjny odciąża również ruch w kierunku firmy Swedwood (grupa IKEA) w Wielbarku.

Modernizacji wymagają również drogi powiatowe w Szczytnie, które stanowią ważne ciągi komunikacyjne odciążające ruch wewnątrz miejski, tym samym przyczyniając się do poprawy przepustowości tego węzła komunikacyjnego. Są to:

- ciąg ulic Chrobrego (nr 4104N), Kolejowa (nr 4118N) w Szczytnie – droga obwodowa: przekierowanie ruchu ciężkiego z zabytkowego i gospodarczego centrum miasta, łącząca drogi krajowe z 58, 57 z 53 z kierunku Olsztyn lub Warszawa na Ostrołękę;
- droga 1657N – łącząca drogi krajowe 53 z 57, z kierunku Olsztyna na Szczycionek przez ul. Bartna Strona i



ul. Podgórną do drogi 57.	
Realizowane cele <b>Zintegrowanego Programu Rozwoju Społeczno-Gospodarczego Ziemi Szczycieńskiej:</b>	
Cel programowy <b>Wzrost integracji</b> – realizowany w zakresie integracji komunikacyjnej: spójności wewnętrznej i dostępności z zewnątrz.	
Realizowane cele <b>Strategii rozwoju społeczno-gospodarczego woj. warmińsko-mazurskiego do roku 2025:</b>	
Cel strategiczny <b>Nowoczesna infrastruktura rozwoju</b>	
<ul style="list-style-type: none"> <li>• Cel operacyjny <b>Zwiększenie zewnętrznej dostępności komunikacyjnej oraz wewnętrznej spójności</b> – inwestycje drogowe na obszarze Ziemi Szczycieńskiej będą realizować ten cel w zakresie: <ul style="list-style-type: none"> <li>• poprawy skomunikowania drogowego województwa z <b>lotniskiem regionalnym</b> w Szymanach (zarówno Szczytna, Ziemi Szczycieńskiej, jak i Olsztyna);</li> <li>• poprawy czasu dojazdu do miasta powiatowego, przede wszystkim na obszarach o <b>słabym dostępie do usług publicznych</b>. Według strategii takimi obszarami jest pięć z siedmiu gmin powiatu otaczających Szczytno. Ponadto trzy gminy powiatu zostały sklasyfikowane jako obszary <b>peryferyzacji</b> społeczno-gospodarczej<sup>33</sup>. Poprawa systemu dróg przyczyni się do zmniejszenia tych problemów.</li> </ul> </li> </ul>	
Wzmacniane <b>inteligentne specjalizacje</b> <sup>34</sup> <b>Warmii i Mazur:</b>	
<p>„<b>Ekonomia wody</b>” – dostępność komunikacyjna ma znaczenie zarówno dla inwestorów z branży turystycznej, jak i samych turystów. Łatwa dostępność Ziemi Szczycieńskiej przełoży się na większe zainteresowanie turystów zewnętrznych. W kontekście planowanego Centrum Nauki InnoPolice w Szczytnie istotna jest również dostępność względem Olsztyna i Wielkich Jezior Mazurskich, gdyż Centrum stanowić będzie urozmaicenie tamtejszej oferty.</p> <p>Inwestycje drogowe będą miały pozytywny wpływ również na rozwój specjalizacji „<b>Drewno i meblarstwo</b>” oraz „<b>Żywność wysokiej jakości</b>”. Wiąże się to z poprawą dostępności komunikacyjnej lokalnych ośrodków gospodarczych (a tym samym redukcją czasu transportu i kosztów). Na wszystkie specjalizacje istotny wpływ będzie miało bezpieczne włączenie lotniska do systemu drogowego regionu.</p>	
Przedsięwzięcia komplementarne (własne lub innych podmiotów):	
<ul style="list-style-type: none"> <li>• Projekt „Regionalny Port Lotniczy Olsztyn – Mazury” – RPO Warmia i Mazury 2007-2013 (sukces nowego portu lotniczego uzależniony jest od jego dobrego i bezpiecznego połączenia drogowego).</li> <li>• Projekt „Rewitalizacja i modernizacja linii kolejowych Olsztyn – Szczytno – Szymany (odcinek Olsztyn – Szczytno – linia kolejowa nr 219 i odcinek Szymany – Szczytno – linia kolejowa nr 35) jako kolejowe połączenie modernizowanego lotniska w Szymanach z Olsztynem – etap I”.</li> <li>• Sukcesywna rozbudowa dróg i remonty sieci dróg na terenie powiatu szczycieńskiego.</li> </ul>	
Efekty dla rozwoju regionu:	<p>Zwiększenie dostępności Ziemi Szczycieńskiej oraz lotniska w Szymanach; zwiększone zainteresowanie inwestorów zewnętrznych; poprawa bezpieczeństwa ruchu; ułatwienie dojazdów do pracy i warunków transportu dla firm.</p> <p>Poprawa płynności ruchu w Szczytnie – miejscu łączenia się większości głównych</p>

<sup>33</sup> Szerzej na temat wytyczonych obszarów strategicznej interwencji (OSI) na terenie Ziemi Szczycieńskiej – zob.: część diagnostyczna Programu.

<sup>34</sup> inteligentne specjalizacje województwa określono w rozdziale dziewiątym Strategii rozwoju społeczno-gospodarczego województwa warmińsko-mazurskiego do roku 2025.

	szlaków drogowych na terenie powiatu.
Zasięg oddziaływania:	Powiat szczycieński; w odniesieniu do dostępności lotniska w Szymanach i odciążenia dróg krajowych – zasięg regionalny.
Główni beneficjenci:	JST (samorządy gminne i powiatowy) oraz ich jednostki organizacyjne
Planowana wartość przedsięwzięcia:	59,20 mln zł
Planowana wartość dofinansowania:	50,32 mln zł
Źródła finansowania:	Środki wspólnotowe; wkład własny (8,88 mln zł) samorządów: powiatowego i gminnych.
Miejsce realizacji:	Obszar powiatu szczycieńskiego, ze szczególnym uwzględnieniem ciągów komunikacyjnych zlokalizowanych na terenie Miasta Szczytno i gmin: Szczytno, Wielbark, Rozogi, Dźwierzuty oraz Pasym.
Okres realizacji:	2014-2020 (przewidywany)
Instytucja odpowiedzialna:	Zarząd Dróg Powiatowych w Szczytnie
Harmonogram dalszych prac:	
Data rozpoczęcia - data ukończenia:	Działanie:
06.2014-12.2016	Opracowanie dokumentacji na przebudowę drogi powiatowej nr 1657N (dr. kraj. Nr 53 –Szczytno)
02.2014-12.2020	Wykonanie uwzględnionych zadań inwestycyjnych

Źródło: opracowanie własne.

**Załącznik II Karta przedsięwzięcia**

Tytuł przedsięwzięcia	
Opis przedsięwzięcia:	
Realizowane cele Zintegrowanego Programu Rozwoju Społeczno-Gospodarczego Ziemi Szczycieńskiej:	
Realizowane cele Strategii rozwoju społeczno-gospodarczego woj. warmińsko-mazurskiego do roku 2025:	
Wzmacniane inteligentne specjalizacje <sup>35</sup> Warmii i Mazur:	
Przedsięwzięcia komplementarne (własne lub innych podmiotów):	
Efekty dla rozwoju regionu:	
Zasięg oddziaływania:	
Główni beneficjenci:	
Planowana wartość przedsięwzięcia:	
Planowana wartość dofinansowania:	
Źródła finansowania:	
Miejsce realizacji:	
Okres realizacji:	
Institucja odpowiedzialna:	
Harmonogram dalszych prac:	
Data rozpoczęcia - data ukończenia:	Działanie:
(...)	

<sup>35</sup> inteligentne specjalizacje województwa określono w rozdziale dziewiątym Strategii rozwoju społeczno-gospodarczego województwa warmińsko-mazurskiego do roku 2025.