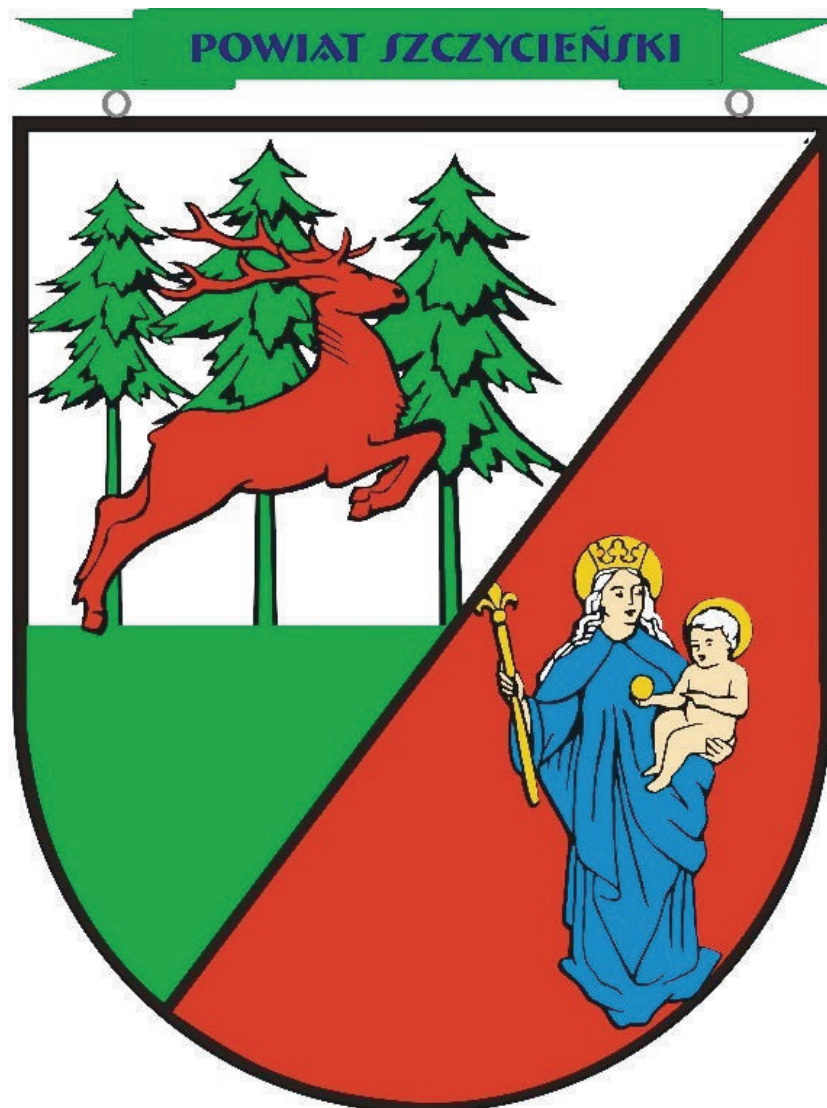


Załącznik Nr 1  
do Uchwały Nr IV/20/2011  
Rady Powiatu Szczytyńskiego  
z dnia 28 lutego 2011 roku

# POWIAT SZCZYTYŃSKI



# **PROGRAM OCHRONY ŚRODOWISKA dla Powiatu Szczycieńskiego**



Źródło: <http://www.ziemiaszczycienska.pl>

**na lata 2010 – 2013**  
*z uwzględnieniem perspektywy*  
*na lata 2014 – 2017*

## SPIS TREŚCI

1. WSTĘP .....	5
1.1 Podstawa prawna .....	5
1.2 Metoda opracowania .....	5
1.3 Cele opracowania Programu .....	6
1.4 Okres obowiązywania Programu .....	6
2 STRESZCZENIE PROGRAMU .....	7
3 OGÓLNA CHARAKTERYSTYKA POWIATU .....	9
3.1 Struktura powiatu i jego zróżnicowanie przestrzenne .....	9
3.2 Charakterystyka środowiska naturalnego powiatu .....	10
3.2.1 Elementy przyrody nieożywionej .....	10
3.2.1.1 Budowa geologiczna i zasoby geologiczne .....	10
3.2.1.2 Rzeźba terenu .....	11
3.2.1.3 Gleby .....	11
3.2.1.4 Sieć hydrograficzna .....	11
- wody powierzchniowe .....	11
- wody podziemne .....	13
3.2.1.5 Warunki klimatyczne .....	13
3.2.2 Elementy przyrody ożywionej .....	14
3.2.2.1 Świat roślin .....	14
3.2.2.2 Świat zwierząt .....	15
3.2.3 Formy ochrony przyrody .....	16
3.2.3.1 Parki narodowe .....	16
3.2.3.2 Parki krajobrazowe .....	16
3.2.3.3 Rezerваты .....	16
3.2.3.4 Obszary chronionego krajobrazu .....	18
3.2.3.5 Pomniki przyrody .....	19
3.2.3.6 Użytki ekologiczne .....	19
3.2.3.7 Inne formy ochrony przyrody (zespoły przyrodniczo-krajobrazowe, stanowiska dokumentacyjne, parki wiejskie, lasy ochronne, sieć NATURA 2000) .....	20
3.2.3.8 Ochrona gatunkowa roślin i zwierząt .....	22
4 DIAGNOZA STANU I ZAGROŻEŃ ŚRODOWISKA NATURALNEGO POWIATU 23	
4.1 Zasoby geologiczne i rzeźba terenu .....	23
4.2 Gleby .....	23
4.3 Sieć hydrograficzna .....	24
- wody powierzchniowe .....	24
- wody podziemne .....	27
4.4 Powietrze atmosferyczne .....	28
4.5 Hałas i promieniowanie elektromagnetyczne .....	29

4.6	Przyroda.....	31
4.6.1	Świat roślinny .....	31
4.6.2	Świat zwierzęcy .....	32
4.7	Krajobraz .....	32
4.8	Obszary oddziaływania na środowisko .....	32
4.8.1	Działalność gospodarcza .....	32
4.8.2	Spółczesność .....	33
4.8.3	Turystyka i rekreacja .....	34
4.8.4	Transport i infrastruktura.....	37
4.8.4.1	Transport.....	37
4.8.4.2	Gospodarka wodno-ściekowa.....	38
4.8.4.3	Gospodarka odpadowa.....	39
4.8.4.4	Zaopatrzenie powiatu w ciepło, energię elektryczną i paliwa gazowe.....	42
4.8.5	Rolnictwo.....	43
4.9	Ograniczenia i szanse rozwoju powiatu, wynikające ze stanu środowiska .....	44
5	CELE I ZADANIA PROGRAMU .....	46
5.1	Dotychczasowa realizacja zadań z zakresu ochrony środowiska .....	46
5.2	Formułowanie strategii i planu działań.....	46
5.2.1	Określenie celów ochrony środowiska .....	46
5.2.2	Zakres działań.....	50
6	HARMONOGRAM REALIZACJI DZIAŁAŃ .....	51
6.1	Ochrona i racjonalne użytkowanie zasobów naturalnych .....	52
6.2	Poprawa jakości środowiska.....	55
6.3	Edukacja ekologiczna .....	65
7	NARZĘDZIA I INSTRUMENTY REALIZACJI PROGRAMU .....	67
7.1	Wybrane narzędzia i instrumenty realizacji Programu.....	67
7.2	Integracja Programu Ochrony Środowiska z innymi dokumentami strategicznymi dla powiatu.....	68
7.3	Udział społeczeństwa.....	69
8	OCENA REALIZACJI PROGRAMU .....	70
8.1	Kontrola realizacji Programu.....	70
8.2	Wskaźniki oceny realizacji Programu .....	71
9	NAKŁADY FINANSOWE NA REALIZACJĘ PROGRAMU.....	75
9.1	Finansowanie działań.....	75
9.2	Nakłady finansowe .....	76
10	ZAŁĄCZNIKI .....	77
10.1	Spis tabel.....	77
10.2	Wykaz dokumentów strategicznych.....	77
10.3	Wykaz zadań inwestycyjnych przewidzianych do realizacji w ramach Programu.....	77
10.4	Zestawienie pomników przyrody na terenie powiatu szczycieńskiego.....	77

## **1. WSTĘP**

Przyjęta w 1997r. Konstytucja Rzeczypospolitej Polskiej stwierdza, że Rzeczpospolita Polska zapewnia ochronę środowiska, kierując się zasadą zrównoważonego rozwoju (art. 5), ustala także, że ochrona środowiska jest obowiązkiem m.in. władz publicznych, które poprzez swą politykę powinny zapewnić bezpieczeństwo ekologiczne współczesnemu i przyszłym pokoleniom (art. 74).

Człowiek wraz ze swoją działalnością jest ściśle sprzężony z systemem przyrodniczym. Zachowanie równowagi w tym systemie wymaga spójnego i łącznego zarządzania, zarówno dostępem do zasobów środowiska oraz likwidacją i zapobieganiem powstawaniu negatywnych dla środowiska skutków działalności gospodarczej (ochrona środowiska), jak i racjonalnym użytkowaniem zasobów przyrodniczych (gospodarka wodna, leśnictwo, ochrona i wykorzystanie zasobów surowcowych i glebowych, planowanie przestrzenne).

Głównym celem nowej polityki ekologicznej państwa jest zapewnienie bezpieczeństwa ekologicznego społeczeństwa polskiego w XXI wieku oraz stworzenie podstaw dla opracowania i realizacji strategii zrównoważonego rozwoju kraju.

### **1.1 Podstawa prawna**

Obowiązek opracowania Powiatowego Programu Ochrony Środowiska wynika z ustawy z dnia 27 kwietnia 2001r. Prawo ochrony środowiska (t.j. Dz.U. z 2008 Nr 25, poz. 150 z późn.zm.).

Zgodnie z art. 17 i 18 ustawy projekt Programu opracował Zarząd Powiatu, a następnie przyjęła go Rada Powiatu.

Projekt Programu został zaopiniowany przez Zarząd Województwa Warmińsko-Mazurskiego.

### **1.2 Metoda opracowania**

Przy tworzeniu Programu wykorzystano różne metody i techniki aktywnego i otwartego planowania.

Jednym z najważniejszych sposobów, zastosowanych przy realizacji Programu, było podejście sektorowe, polegające na analizie problemów i sformułowaniu celów na podstawie poszczególnych sektorów ochrony środowiska.

Przy tworzeniu Programu zastosowano również podejście regionalne, koncentrując się na najważniejszych problemach Powiatu.

W trakcie prac zostały zaangażowane różne strony zainteresowane zrównoważonym rozwojem Powiatu.

Opracowując Program dla tego okresu, przyjęto zasadę komplementarności z wcześniej opracowanymi dokumentami, w tym z poprzednim Programem i sprawozdaniem z jego realizacji, opracowanym przez Zarząd Powiatu oraz aktualizacji danych w celu przedstawienia pełnego stanu działań na rzecz środowiska. Zapewni to pełne i zróżnicowane przedstawienie m.in. lokalnemu społeczeństwu informacji o środowisku powiatu szczycieńskiego.

Autorzy Programu uwzględnili również opinie i informacje różnych instytucji i jednostek, prowadzących działalność na terenie powiatu. Były to m.in.: Agencja Nieruchomości Rolnych Oddział Terenowy w Olsztynie, Generalna Dyrekcja Dróg Krajowych i Autostrad Oddział w Olsztynie Rejon w Szczytnie, Regionalna Dyrekcja Lasów Państwowych w Olsztynie, Rejonowy Zarząd Infrastruktury w Olsztynie, Regionalny Zarząd Gospodarki Wodnej w Warszawie Zespół ds. Gospodarki Wodnej w Olsztynie, Wojewódzka Stacja Sanitarno-Epidemiologiczna, Powiatowa Stacja Sanitarno-Epidemiologiczna w Szczytnie, Wojewódzki Inspektorat Ochrony Środowiska, Regionalna Dyrekcja Ochrony Środowiska, ENERGA-OPERATOR SA Oddział w Olsztynie Rejon Dystrybucji w Szczytnie, Zarząd Melioracji i Urządzeń Wodnych w Olsztynie Rejonowy Oddział w Szczytnie.

Do pracy nad Programem wykorzystano dane dostępne w Starostwie Powiatowym, dostępne opracowania naukowe, wyniki badań i ekspertyz, przyjęte przez organy gmin, powiatu i województwa strategie i programy sektorowe, a także obowiązujące akty prawne.

Robocza wersja dokumentu została poddana procesowi konsultacji społecznych. Informacje o pracach nad Programem i możliwościach składania uwag i wniosków do projektu zamieszczono na stronie internetowej <http://www.powiat.szczytno.pl> oraz w sposób zwyczajowo przyjęty w siedzibie organu.

Projekt udostępniano również wszystkim zainteresowanym w formie elektronicznej w Starostwie Powiatowym w Szczytnie.

### **1.3 Cele opracowania Programu**

Opracowanie Powiatowego Programu Ochrony Środowiska służy realizacji polityki ekologicznej państwa, regionu oraz oczekiwaniom i potrzebom społeczeństwa powiatu.

Kompleksowe ujęcie problematyki środowiska umożliwi wykorzystanie Programu do następujących celów:

- ✓ rozwiązywania ważnych problemów i eliminowania zagrożeń środowiska w powiecie poprzez podejmowanie wspólnych działań;
- ✓ podejmowania decyzji w zakresie przedsięwzięć w dziedzinie ochrony środowiska i finansowania inwestycji ekologicznych;
- ✓ kreowania regionalnej polityki ochrony i racjonalnego wykorzystania walorów przyrodniczo-krajobrazowych;
- ✓ koordynowania i intensyfikowania działań na rzecz ochrony środowiska, realizowanych przez jednostki samorządu, administrację publiczną, jak również jednostki gospodarcze, instytucje oraz organizacje społeczne.

### **1.4 Okres obowiązywania Programu**

#### **Okres obowiązywania Programu to 4 lata, tzn. lata 2010-2013.**

Program uwzględnia też działania przewidziane do realizacji w perspektywie kolejnych 4 lat, tj. w latach 2014-2017.

Warto zaznaczyć, że w 2010r. aktualizacji podlegać będzie Program Ochrony Środowiska Województwa Warmińsko-Mazurskiego, a uwzględniając konieczność zgodności obu dokumentów, zasadnym wydaje się przyjęcie podanego okresu obowiązywania Programu z jednoczesnym zaznaczeniem, że konieczna będzie dodatkowa analiza Programu po przyjęciu dokumentu wyższego rzędu.

## 2 STRESZCZENIE PROGRAMU

Zgodnie z art. 17 i 18 ustawy Prawo ochrony środowiska, Program sporządza organ wykonawczy powiatu, a następnie uchwała go Rada Powiatu.

Przy tworzeniu Programu wykorzystano różne metody i techniki aktywnego i otwartego planowania.

Podczas prac przeprowadzono konsultacje wśród społeczeństwa powiatu.

Program zawiera ogólną charakterystykę powiatu. Opisuje zarówno elementy przyrody nieożywionej, jak i ożywionej. Uwagę zwrócono również na prawne formy ochrony przyrody, występujące na terenie powiatu.

Ważnym elementem Programu jest diagnoza stanu i zagrożeń środowiska naturalnego Powiatu Szczyckiego. Dotyka ona wszystkich, istotnych aspektów wzajemnych oddziaływań człowieka i środowiska, w którym żyje.

Wskazane są również ograniczenia i szanse rozwoju powiatu, wynikające ze stanu środowiska.

Program ocenia dotychczasowe działania z zakresu ochrony środowiska oraz formułuje strategię, cele, a także przedstawia plan działań w okresie programowania.

Szczegółowy harmonogram realizacji ujęty jest w trzech płaszczyznach działań:

- 1) Ochrona i racjonalne użytkowanie zasobów naturalnych
- 2) Poprawa jakości środowiska
- 3) Edukacja ekologiczna

Program wskazuje również sposób kontroli oraz wskaźniki oceny jego realizacji.

Zostały wskazane również konieczne nakłady na realizację zadań oraz potencjalne źródła finansowania.

Istotnym elementem Programu jest Plan Gospodarki Odpadami, który stanowi odrębny dokument i prezentuje szczegółowe podejście do zagadnień gospodarki odpadowej na terenie powiatu.

Podczas prac nad Programem, przeprowadzona analiza stanu i zagrożeń środowiska oraz ocena społeczna najważniejszych potrzeb, pozwoliły ustalić najważniejsze wnioski z opracowania Programu:

- 1) Powiat posiada wiele cennych, naturalnych siedlisk chronionych gatunków roślin i zwierząt, tym samym obowiązkiem wszystkich uczestniczących w kształtowaniu życia powiatu, jest przede wszystkim zapobiegać negatywnym przekształceniom środowiska naturalnego powiatu. Działania te powinny być realizowane m.in. poprzez:
  - ✓ tworzenie prawa lokalnego, uwzględniającego konieczność zachowania i ochrony środowiska naturalnego, ze szczególnym uwzględnieniem obszarów wodno-błotnych i korytarzy ekologicznych,
  - ✓ stosowanie instrumentów prawno-ekonomicznych (opłaty, kary, skuteczniejsze kontrole) oraz ich egzekwowanie,
  - ✓ zachowanie wysokich walorów krajobrazowych i niedopuszczanie do trwałych zmian rzeźby terenu,
  - ✓ racjonalne korzystanie z zasobów naturalnych m.in. poprzez uruchomienie programów oszczędzania wody, energii, w tym również do celów przemysłowych.
- 2) Warunki naturalne, stan środowiska, duża ilość naturalnych zbiorników wodnych (jezior), tworzących dzięki licznym rzekom i kanałom połączone systemy wodne, będąca atutem powiatu, wymusza dalsze zintensyfikowanie prac na rzecz ograniczenia oddziaływania człowieka na środowisko naturalne. Jako priorytetowe przyjęto:

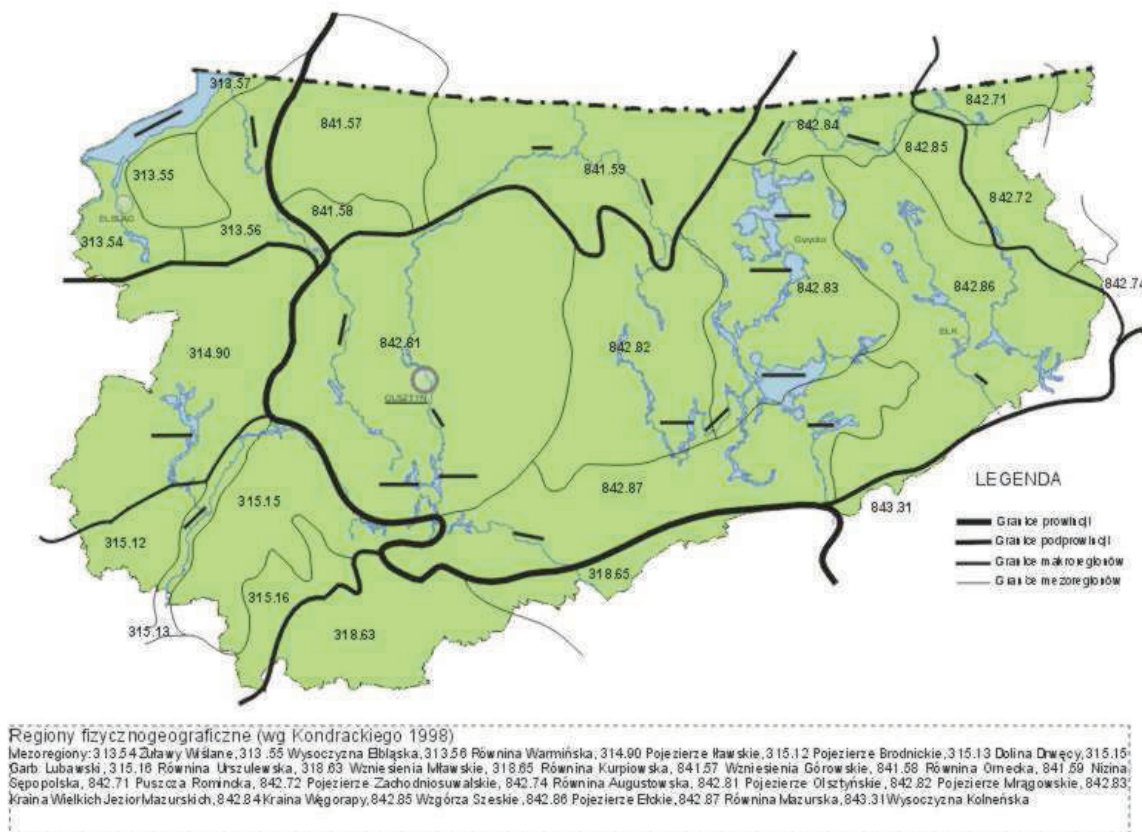
- ✓ wprowadzenie gospodarki odpadami, zgodnie z przyjętymi założeniami w Planie Gospodarki Odpadami,
  - ✓ wprowadzanie infrastruktury chroniącej środowisko na obszarach atrakcyjnych turystycznie,
  - ✓ kompleksową ochronę zbiorników i cieków wodnych na terenie powiatu,
  - ✓ wprowadzanie technologii spalania opartych na odnawialnych źródłach energii.
- 3) Szczególne istotne jest prowadzenie systematycznej edukacji ekologicznej wśród mieszkańców powiatu, dążąc do świadomego kształtowania postaw i zachowań, zgodnie z zasadami zrównoważonego rozwoju.



### 3 OGÓLNA CHARAKTERYSTYKA POWIATU

#### 3.1 Struktura powiatu i jego zróżnicowanie przestrzenne

Obszar powiatu szczycieńskiego zajmuje powierzchnię **1 933 km<sup>2</sup>**. Teren położony jest w południowej części województwa warmińsko-mazurskiego, obejmując zasadniczo trzy jednostki fizycznogeograficzne: Pojezierze Olsztyńskie, Pojezierze Mrągowskie i Równina Mazurska. Niewielkie, najbardziej wysunięte na południe części gmin Wielbark i Rozogi są położone w granicach mezoregionu Równina Kurpiowska, będącego częścią Niziny Północnomazowieckiej.



#### Regiony fizyczno-geograficzne wg Kondrackiego 1998

Powiat graniczy od zachodu i północy z powiatem olsztyńskim, od strony północno-wschodniej z powiatem mrągowskim, od wschodniej – piskim, od strony zachodnio-południowej z powiatem nidzickim i od południa z przasnyskim i ostrołęckim z województwa mazowieckiego. W skład powiatu wchodzi gminy: miejska Szczytno, miejsko-wiejska Pasym oraz Dźwierzuty, Jedwabno, Rozogi, Szczytno, Świętajno i Wielbark.

Siedziba Starostwa Powiatowego znajduje się w mieście Szczytno.

Powiat zamieszkuje **69 309<sup>1</sup> mieszkańców** w 232 miejscowościach, z czego 230 to miejscowości wiejskie, które tworzą 132 sołectwa i 2 miasta.

m. Szczytno	25 308	Rozogi	5 664
Dźwierzuty	6 535	Świętajno	5 873
Jedwabno	3 551	Szczytno	10 938
Pasym	5 186	Wielbark	6 254

<sup>1</sup> Na podstawie danych GUS na dzień 31.12.2008r.

Zróźnicowanie przestrzenne powiatu przedstawia poniższa tabela:

**Tabela 1 Zróźnicowanie przestrzenne powiatu szczycieńskiego**

	<b>POWIERZCHNIA [HA]</b>	<b>UDZIAŁ [%]</b>
<b>Ogólna powierzchnia ewidencyjna</b>	<b>193 310</b>	<b>100,00</b>
Użytki rolne	73 134	37,83
<i>w tym:</i>		
grunty orne	39 528	20,45
łąki trwałe	17 978	9,30
pastwiska trwałe	15 552	8,05
sady	76	0,04
Użytki leśne i grunty zadrzewione	97 984	50,69
Grunty zurbanizowane i zabudowane	3 242	1,68
Nie użytki	5 251	2,72
Wody (stojące i płynące)	7 104	3,67
Tereny różne	6 595	3,41
<i>w tym:</i>		
tereny komunikacyjne	4 249	2,20
użytki kopalniane	98	0,05
pozostałe	2 248	1,16

Źródło: Starostwo Powiatowe w Szczytnie

### 3.2 Charakterystyka środowiska naturalnego powiatu

#### 3.2.1 Elementy przyrody nieożywionej

##### 3.2.1.1 Budowa geologiczna i zasoby geologiczne

Obszar powiatu leży w zasięgu prekambryjskiej platformy wschodnioeuropejskiej. Na jego terenie występują utwory czwartorzędowe, które pokrywają ciągłą warstwą podłoża starsze. Przestrzennie dominują osady zlodowacenia ostatniego-bałtyckiego. Miąższość czwartorzędu jest zróźnicowana – na ogół wynosi od kilkudziesięciu do ponad 200 m, przeważnie zawiera się pomiędzy 100 a 200 m. Znaczne powierzchnie zajmują osady morenowe o charakterze zwałowym. Skład mechaniczny tych utworów stanowią gliny o różnej spoiistości, wynikającej z zawartości frakcji iłowej oraz grunty piaszczyste o różnym uziarnieniu.

Na terenie powiatu występują udokumentowane i zarejestrowane złoża surowców mineralnych o charakterze ponadlokalnym:

- 4 złoża kruszywa naturalnego (gm. Dźwierzuty – złoża o zasobach do 10 mln ton oraz złoża o zasobach powyżej 10 mln ton; gm. Pasym – złoża o zasobach do 10 mln ton, gm. Rozogi – złoża o zasobach do 10 mln ton, gm. Wielbark – złoża o zasobach do 10 mln ton)
- 1 złoża pisaków kwarcowych (gm. Pasym – złoża o zasobach 0,5-2 mln m<sup>3</sup>)
- 1 złoża kredy jeziornej (gm. Jedwabno – złoża o zasobach 2 -3 mln ton)

### **3.2.1.2 Rzeźba terenu**

Krajobraz powiatu szczycieńskiego ukształtowany został przez cztery zlodowacenia czwartorzędowe na przestrzeni milionów lat, a głównie przez ostatnie – bałtyckie. Obszar charakteryzuje zatem bogate ukształtowanie powierzchni. Występują faliste i pagórkowate wzgórza w strefie moren czołowych, płaskie i faliste obszary moren dennych, płaskie doliny rzeczne oraz równinne obszary sandrowe.

Ukształtowanie powierzchni, będące głównie wynikiem ostatniego zlodowacenia, wytworzyło na omawianym obszarze zbliżone do siebie typy krajobrazu składającego się z mono pofałdowanych obszarów, wysoczyzn oraz dolin i kotlin morenowych, wypełnionych najczęściej wodami jezior. Wysoczyzny najczęściej mają charakter łagodnych wzgórz.

Charakterystycznym elementem krajobrazu powiatu oprócz licznych zbiorników wodnych są rozległe, zwarte kompleksy leśne.

### **3.2.1.3 Gleby**

Gleby powiatu zostały ukształtowane przez zlodowacenia. W wyniku oddziaływania wielu czynników glebotwórczych, na terenie powiatu spotyka się najczęściej gleby piaszczyste, choć spore fragmenty terenu powiatu zajmują również gleby pochodzenia organicznego, w większości torfowe a także murszowe i mułowo-glejowe bielcowe i brunatne.

Gleby na obszarze powiatu zalicza się generalnie do gleb lekkich, słabo zbielicowanych, wytworzonych na glinach i piaskach. Do najlepszych gleb na terenie powiatu – z punktu widzenia rolnictwa – należą gleby brunatne (III i IV klasa bonitacyjna).

Ponad 55% gleb powiatu to gleby klasy V i VI. Ogólnie można stwierdzić, że jakość gleb pod względem przydatności dla rolnictwa, należy ocenić jako dużo poniżej średniej województwa.

### **3.2.1.4 Sieć hydrograficzna**

#### *- wody powierzchniowe*

Na terenie powiatu przebiega wododział – północna część (fragment gmin Jedwabno, Pasym i Dźwierzuty) należy do zlewni Zalewu Wiślanego, większa, południowa część powiatu należy do zlewni Wisły. Długość sieci rzecznej powiatu szczycieńskiego wynosi 623,6 km, a kanałów 144,7 km.

Głównym ciekim płynącym przez teren powiatu jest rzeka Omulew. To prawobrzeżny dopływ Narwi, będący ciekim III rzędu. Jej długość, łącznie z jeziorem Omulew, według Podziału hydrograficznego Polski (1983), wynosi 113,7 km, w tym w granicach województwa warmińsko-mazurskiego około 55 km. Powierzchnia zlewni całkowitej zajmuje obszar 2052,9 km<sup>2</sup>. Górnym odcinkiem Omulwi jest Struga Koniuszyn, wpływająca ze źródeł powyżej jeziora Koniuszyn. Największymi dopływami rzeki są: Czarna, Rekownica, Sawica, Czarka, Walpusza (lub Walpusz), Lejkowska Struga i Przeździecka Struga. Rzeka przepływa przez tereny gmin Jedwabno i Wielbark.

Do Omulwi, poprzez Kanał Szuć, kierowane są ścieki z oczyszczalni ścieków w Jedwabnie (około 150 m<sup>3</sup>/d ścieków), a także bezpośrednio ścieki z oczyszczalni w Wielbarku. Ponadto do jej dopływu – Sawicy doprowadzane są poprzez Kanał Domowy ścieki ze Szczytna.

Wśród innych cieków na uwagę zasługują:

- rzeka Krutynia – rzeka IV rzędu o długości 99,9 km (łącznie z jeziorami, przez które przepływa) i powierzchni zlewni 710,8 km<sup>2</sup>. Uchodzi do jeziora Beldany, leżącego w zlewni Pisy. Największym jej dopływem jest Babant, noszący również nazwy Babiętka lub Babięta. Przepływa przez gminę Świątajno.
- rzeka Sawica – ciek IV rzędu, lewobrzeżny dopływ Omulwi o łącznej długości około 32 km uwzględniając jeziora, przez które przepływa. Powierzchnia zlewni wynosi 399,3 km<sup>2</sup>. Sawica wypływa z jeziora Sasek Wielki. Powyżej Jeziora Sędańskiego nazywana jest Saską (lub Saskiem), a na odcinku pomiędzy jeziorami – Sędańskim i Sasek Mały – Zawieć. Sawica przepływa przez tereny gmin Szczytno i Wielbark. Rzeka ta poprzez Kanał Domowy jest odbiornikiem oczyszczonych ścieków komunalnych ze Szczytna – z oczyszczalni ścieków w Nowym Gizewie odprowadzane jest ok. 3400 m<sup>3</sup>/d ścieków.
- rzeka Szkwa – rzeka III rzędu będąca prawobrzeżnym dopływem Narwi o całkowitej długości 72 km, w tym na terenie województwa warmińsko-mazurskiego ok. 25 km. Zlewnia rzeki zajmuje ok. 482,1 km<sup>2</sup>. Rzeka wypływa z jez. Świątajno i w górnym biegu nosi ona nazwę Rozoga. Rzeka przepływa przez tereny gminy Świątajno i Rozogi. Rzeka ta stanowi odbiornik ścieków oczyszczonych z zakładu firmy Saria Polska w Długim Borku w wielkości ok. 70 m<sup>3</sup>/d oraz oczyszczalni ścieków w Świątajnie (ok. 220 m<sup>3</sup>/d) i w Rozogach (ok. 120 m<sup>3</sup>/d).

Istniejącą sieć uzupełniają niewielkie bezimienne ciek, bardzo często prowadzące wody okresowo oraz sztuczne rowy.

Istotnym elementem krajobrazu powiatu szczycieńskiego są jeziora. Różnią się one między sobą kształtem, konfiguracją brzegów, budową dna, głębokością czy wielkością. Większość zbiorników występujących w powiecie znajduje się w jego północnej części. Na terenie powiatu jest 102 jezior o łącznej powierzchni 6 174,1 ha<sup>2</sup>.

Zestawienie największych jezior na terenie powiatu, przedstawia poniższa tabela.

---

<sup>2</sup> na podstawie danych Starostwa Powiatowego w Szczytnie

**Tabela 2 Największe jeziora w obrębie administracyjnym powiatu szczycieńskiego**

LP.	NAZWA JEZIORA	POWIERZCHNIA JEZIORA [ha]
1.	Sasek Wielki	869,3
2.	Kalwa	562,2
3.	Leleskie	423,5
4.	Sasek Mały	319,1
5.	Rańskie	291,3
6.	Babięty Wlk.	250,4
7.	Gromskie	240
8.	Dłużek	233,8
9.	Świątajno/Narty	213,2
10.	Zyzdrój Mały	210
11.	Sędańskie	168,5
12.	Łęsk	116,9
13.	Krawno	78
14.	Nożyce	56,9
15.	Spychowskie	48,8

*Źródło: Starostwo Powiatowe w Szczytnie*

Zdecydowana większość jezior to zbiorniki eutroficzne, z których znacząca część jest wykorzystywana na cele rekreacyjne.

Sieć hydrograficzną powiatu uzupełniają liczne kanały oraz budowle hydrotechniczne, stanowiąc wraz z rzekami i jeziorami śródlądowe drogi wodne.

#### - wody podziemne

Na przeważającej części powiatu stwierdzono duże obszary pozbawiane izolacji od powierzchni terenu. Wydajności ujęć są bardzo zróżnicowane. W części powiatu występują utwory nieprzepuszczalne. Użytkowe wody podziemne zalegają na głębokości 15-20m.

W południowej części powiatu na terenie gmin Rozogi i Świątajno położony jest jeden z Głównych Zbiorników Wód Podziemnych Nr 216 o nazwie Sandr Kurpiowski. W części północnej powiatu (gminy Pasym, Szczytno i Dźwierzuty) znajduje się wstępnie rozpoznany i wyznaczony kolejny zbiornik wód podziemnych (Nr 213 Olsztyń). Zbiornik Sandr Kurpie (GZWP nr 216) zbudowany jest z czwartorzędowych utworów sandrowych, wchodzących na północy w skład Równiny Mazurskiej i na południu w skład Równiny Kurpiowskiej. Obszar zbiornika objęty szczególną ochroną ma powierzchnię 1 177,6 km<sup>2</sup>, w tym:

- strefy ochronne w obrębie zbiornika o łącznej powierzchni 1 120 km<sup>2</sup>
- strefę ochronną zasilania zbiornika o powierzchni 57,6 km<sup>2</sup>

#### 3.2.1.5 Warunki klimatyczne

Pod względem klimatycznym obszar powiatu leży w części południowej mazurskiego regionu klimatycznego, charakteryzującego się dużą zmiennością częstości występowania poszczególnych typów pogody.

Średnia roczna wynosi ok. 7°C. Najwyższe średnie maksima występują zwykle w lipcu, którego średnia miesięczna temperatura wynosi ok. 17°C. Najzimniejszym miesiącem jest styczeń ze średnią temperaturą ok. - 4°C.

Obszar całych Mazur to strefa stałego ścierania się mas powietrza atlantyckiego i kontynentalnego. W ostatnich 5-10 latach obserwowany jest także wzrost ilości dni (zwłaszcza wiosną i wczesnym latem) z napływem powietrza zwrotnikowego. Stąd też, w zależności od dominacji jednej z nich, pojawiają się tu bądź mroźne i słoneczne, bądź ciepłe i deszczowe zimy lub gorące i suche lata, na przemian z chłodnymi i wilgotnymi.

Wyniesienie nad poziom morza, duże nagromadzenie otwartych zbiorników wodnych, a także terenów podmokłych powoduje, że poszczególne pory roku wkraczają tu w innych terminach, niż w pozostałych regionach kraju. Wpływ wód powierzchniowych zaznacza się także w wilgotności powietrza. Najniższe wartości wilgotności względnej występują w maju i czerwcu (73%, 74%), a najwyższe w listopadzie i grudniu (89%, 90%)

Średnia roczna suma opadów wynosi 450-500 mm.

Na terenie powiatu wieją często o dużej prędkości wiatry, których średnia prędkość wynosi około 5 m/s.

Długość okresu wegetacyjnego to około 190-200 dni.

### 3.2.2 Elementy przyrody żywej

#### 3.2.2.1 Świat roślin

Świat roślin na terenie powiatu jest bardzo urozmaicony, można obserwować bogactwo gatunków północnych.

Dużą część powiatu zajmują lasy, które stanowią ponad połowę (50,65%) jego powierzchni – przy średniej województwa ponad 30%.

Przybliżone wcześniej warunki glebowe, topograficzne i klimatyczne miały bezpośredni wpływ na występującą na terenie powiatu roślinność. Na rozległych równinach sandrowych z ubogimi biellicowymi glebami piaszczystymi i niskim poziomie wód gruntowych dominują siedliska borów sosnowych. Głównym gatunkiem tu występującym jest sosna z domieszką świerka. Nieco żyźniejsze mineralne siedliska zajmują bory mieszane sosnowo-dębowo-świerkowe. W drzewostanach występują także domieszki gatunków liściastych: lipa, dąb, wierzba, brzoza, olcha.

W podszycie występują: leszczyna, kalina, jarzębina, dereń, trześnia, bez, głóg, maliny, jeżyny.

Teren powiatu podzielony jest między dwa rozległe kompleksy leśne. Na zachodzie powiatu rozciąga się – stanowiąca jeden z największych kompleksów leśnych Pojezierza Mazurskiego – Puszcza Napiwodzko-Ramucka. Na wschodzie zaś – zwarty kompleks Puszczy Piskiej.

Do najcenniejszych gatunków roślin tego obszaru można zaliczyć:

- rośliny zespołów torfowiskowych, takie jak np. brzoza niska, bagno zwyczajne, turzyce,
- rośliny świetlistych borów sosnowych: lepnicza zielonawa, kuklik sztywny, koniczyna łubinowata, dzwoniecznik wonny,
- rośliny wodne, wśród których najpiękniejsze to grzybień północny, grzybień biały, grązele, osoka aloesowata.

Na terenie powiatu występuje łącznie kilkadziesiąt gatunków roślin chronionych, z czego większość to rośliny zielne. Duży udział chronionych gatunków roślin związany jest z torfowiskami i obszarami podmokłymi, dlatego szczególnie ważna jest potrzeba zachowania tych siedlisk. Cenne są też zbiorowiska roślinności wodnej i szuwarowej, a także leśnej.

### 3.2.2.2 Świat zwierząt

Okolice powiatu obfitują w liczne lasy i jeziora, zaś brak zasadniczych przeszkód terenowych sprawiają, że obszar ten posiada dogodne warunki do swobodnego przenikania różnych elementów faunistycznych. Można stwierdzić, że jest to typowa fauna Niżu Polskiego. Większość zwierząt pospolitych występujących w Polsce, reprezentowanych jest również na tym terenie.

Ostoją zwierząt są przede wszystkim kompleksy leśne Puszczy Napiwodzko-Ramuckiej i Piskiej.

Z większych zwierząt występują tu m.in.: łoś, jeleń szlachetny, sarna i dzik; z drapieżników: lis, tchórz, jenot, kuna domowa (kamionka) i leśna, gronostaj, łasica oraz borsuk. Pospolite są zając i królik. Do gatunków rzadkich, występujących sporadycznie należą wilki czy rysie.

Coraz liczniejsza jest populacja bobra. Znacznie zwiększyła się również liczebność wydry, mogącej przy tej wielkości populacji powodować znaczne straty w rybostanie. Niepożądana jest również nadmierna liczebność bardzo ekspansywnej norki amerykańskiej, również wyrządzającej szkody w rybostanie oraz wśród ptactwa wodno-błotnego.

Drobne gryzonie reprezentują m.in. mysz polna, nornica ruda i polnik zwyczajny, z większych wymienić można wiewiórkę, piżmaka, i karczownika.

Występuje również kilka gatunków nietoperzy. Spotykane ssaki owadożerne to: jeż europejski, ryjówka aksamitna i malutka, kret, rzęsorek rzeczek.

Urozmaicony jest świat ptaków, występują: kaczki: krzyżówka, cyranka, cyraneczka, podgorzałka, tracz nurogęś, płaskonos, czernica, czy rzadziej spotykane: świstun, lodówka, gągoł; gęsi: gęgawa, białoczelna i zbożowa (na przelotach); kormoran i mewy.

Ponadto można spotkać: perkozy, sieweczkę rzeczną, czajkę, brodzca krwawodziobego i samotnego, rybitwę czarną, żurawia, łabędzia niemego, bociana białego i czarnego czy czapłę siwą.

Na polach i łąkach występują m.in. kuropatwy, bażanty i przepiórki.

Z ptaków drapieżnych występują: jastrząb, myszołów, krogulec, pustułka, rybołów, kania ruda i czarna, błotniak stawowy. Z sów spotkać można: sowę uszatą, płomykówkę, puszczyka, pójdzkę.

Spośród ptaków leśnych licznie reprezentowane są: dzięcioły: czarny, duży, zielony i dzięciołek, a poza tym gil i dziwonia.

Największymi osobliwościami ornitofauny są: cietrzew, puchacz, orlik krzykliwy i bielik.

Wśród występujących tu gadów najliczniejsze są jaszczurki: zwinka, żyworódka i padalec. Z węży obecne są: zaskroniec (dość liczny) i żmija zygzakowata.

Liczni są przedstawiciele płazów m.in. gatunki żab i ropuch (żaba jeziorkowa, trawna, śmieszka, kumak nizinny, ropucha szara i zielona).

W wodach powierzchniowych powszechnie występują znane ryby: szczupak, okoń, sandacz, jazgarz, płoć, wzdręga, leszcz, krąp, karp, lin, karaś, węgorz, kleń, jaź, miętus, ukleja, słonecznica, ciernik, cierniczek itd.

W większych i głębszych jeziorach występują gąbielowate: sieja i sielawa.

Fauna bezkręgowców jest bogata i stosunkowo dobrze poznana.

### 3.2.3 Formy ochrony przyrody

Wszystkie formy ochrony przyrody stanowią układ przestrzenny, wzajemnie uzupełniających się form, łączonych korytarzami ekologicznymi.

Obszary prawnie chronione, tworzą krajowy system obszarów chronionych.

#### 3.2.3.1 Parki narodowe

Forma wielkoobszarowej ochrony przyrody, w założeniu obejmująca obszary o największej randze przyrodniczej o znaczeniu krajowym i międzynarodowym, nie występuje na obszarze powiatu.

#### 3.2.3.2 Parki krajobrazowe

Na obszarze powiatu (fragment gminy Świętajno) znajduje się **Mazurski Park Krajobrazowy**. Został on powołany w 1977 roku<sup>3</sup>.

Mazurski Park Krajobrazowy obejmuje swoimi granicami obszar liczący 53 655 ha. Wokół Parku wyznaczono strefę ochronną o powierzchni 18 608 ha.

Jest to jeden z największych parków krajobrazowych w Polsce.

Niezmiernie charakterystycznym składnikiem parku są jeziora, których o powierzchni większej od 1 ha jest blisko 60, zaś powyżej 5 ha jest 42.

Obszary Parku i jego otuliny – zostały podzielone na strefy o różnych walorach przyrodniczych i krajobrazowych. Obejmują one m.in.:

- część Parku obejmująca istniejące i projektowane rezerваты przyrody wraz z ich strefami buforowymi lub tereny o podobnie wysokich walorach przyrodniczych,
- obszary leśne, niektóre cenne przyrodniczo tereny rolnicze wraz z ich terenami zabudowanymi oraz cenniejsze tereny wodne, które odgrywają znaczącą rolę w równowadze ekologicznej Parku
- cenne pod względem krajobrazowym tereny Parku,
- obszary o relatywnie niższych walorach przyrodniczych i krajobrazowych oraz o intensywniejszym rolnictwie, które pełnią funkcje ochronne wobec pozostałych stref.

#### 3.2.3.3 Rezerваты

Na obszarze powiatu znajduje się 7 rezerwatów przyrody. Są to następujące rezerваты:

1. rezerwat faunistyczny **Małga**,
2. rezerwat torfowiskowy **Galwica**,
3. rezerwat leśny **Pupy**,
4. rezerwat leśny **Dęby Napiwodzkie**,
5. rezerwat stepowy **Kulka**,
6. rezerwat florystyczny **Sołtysek**
7. rezerwat **jezioro Kośno**

---

<sup>3</sup> Mazurski Park Krajobrazowy został formalnie powołany uchwałą Prezydium Wojewódzkiej Rady Narodowej w Olsztynie Nr 27/270/70 z 19.03.1970r. Uchwała ta została zweryfikowana i podtrzymana uchwałą Wojewódzkiej Rady Narodowej w 1997r.



Ad. 1.

**Rezerwat Małga** utworzony w 1991r.<sup>4</sup> w gminie Jedwabno. Rezerwat ten zajmuje teren o powierzchni 147,09 ha. Obejmuje swoimi granicami silnie zabagniony odcinek doliny Omulwi. Rezerwat tworzą rozległe turzycowiska, trzcinowiska, a także zarośla wierzbowo-brzozowe. Jest to ważne miejsce gniazdowania wielu ptaków wodno-błotnych, a także ważna ostoja wędrownych i niełęgowych żurawi. W okresie jesiennych wędrówek nocuje tu do 1500 tych ptaków. Jest to także miejsce lęgów łabędzi, czajek, bekasów, cietrzewi i derkaczy.

Ad. 2.

**Rezerwat Galwica** – z 1958r.<sup>5</sup> w gminie Jedwabno – zajmuje teren o powierzchni 81,72 ha. Rezerwat został utworzony w celu ochrony ekosystemu torfowiskowego. Obejmuje on rozległe torfowisko niskie i przejściowe, będące miejscem występowania wielu rzadkich i ginących roślin. Rosną tu m.in.: turzyca obła, turzyca tunikwa, turzyca gwiazdkowa, lipienik, loesela, listera jajowata, storczyk Traunsteinera, kruszczyk błotny, gwiazdnica grubolistna, wierzba borówko-listna. Gniazduje tu wiele ciekawych i rzadkich gatunków ptaków wodno-błotnych.

Ad. 3.

**Rezerwat Pupy** utworzony został w 1995r.<sup>6</sup> Położony jest w gminie Świątajno. Obejmuje on obszar leśny o powierzchni 58,12 ha. Założono go w celu zachowania starodrzewu mieszane-go z udziałem świerka, sosny, dębu i buka, który występuje tu poza granicą swego naturalnego zasięgu. Około 30% drzewostanu stanowią drzewa w wieku powyżej 100 lat, a niektóre liczą nawet po około 250 lat.

Ad. 4.

**Rezerwat Dęby Napiwodzkie** położony jest na terenie gminy Jedwabno. Został założony w 1989r.<sup>7</sup> Zajmuje teren o powierzchni 37,11 ha. Ochroną został drzewostan utworzony przez trzy zespoły leśne: grąd nizinny gwiazdnicowy. W rezerwacie rośnie 65 dębów liczących po około 340 lat. Występuje również ciekawa roślinność np.: wawrzynek wilcze łyko, marzanka wonna, lilia złotogłów i inne.

Ad. 5.

**Rezerwat Kulka** utworzony został w 1955r.<sup>8</sup> na terenie gminy Dźwierzuty. Północna część rezerwatu objęta była ochroną przez władze niemieckie już w 1938r. Zajmuje on teren o powierzchni 12,15 ha. Utworzony został w celu zachowania fragmentu lasu ze stanowiskami flory stepowej (pontyjskiej) i roślin chronionych. Możemy tu znaleźć wiele interesujących gatunków roślin np.: sasanka łąkowa, sparceta piaskowa, drikiw żółtawa, pięciornik piaskowy, gorysz pagórkowy, groszek czerniejący, ciemiężyk białokwiaty.

---

<sup>4</sup> Zarządzenie Ministra Ochrony Środowiska, Zasobów Naturalnych i Leśnictwa z dnia 9 października 1991r. w sprawie uznania za rezerwaty przyrody (M.P. z 1991r. Nr 38, poz. 273)

<sup>5</sup> Zarządzenie Ministra Leśnictwa i Przemysłu Drzewnego z dnia 4 lutego 1958r. w sprawie uznania za rezerwat przyrody (M.P. z 1958r., poz.14, poz. 89)

<sup>6</sup> Zarządzenie Ministra Ochrony Środowiska, Zasobów Naturalnych i Leśnictwa z dnia 25 stycznia 1995r. w sprawie uznania za rezerwaty przyrody (M.P. z 1995r. Nr 6, poz. 93)

<sup>7</sup> Zarządzenie Ministra Ochrony Środowiska, Zasobów Naturalnych i Leśnictwa z dnia 11 maja 1989r. w sprawie uznania za rezerwaty przyrody (M.P. z 1989r. Nr 17, poz. 120)

<sup>8</sup> Zarządzenie Ministra Leśnictwa z dnia 21 kwietnia 1955r. w sprawie uznania za rezerwat przyrody (M.P. z 1955, Nr 40, poz. 395)

Ad. 6.

**Rezerwat Sołtysek** założony został w 1969r.<sup>9</sup> w gminie Pasym. Teren obejmuje ochroną torfowiska niskie i przejściowe powstałe w wyniku odwodnienia dawnego jeziora Sołtysek i zajmuje powierzchnię 10,47 ha. Utworzono go w celu zachowania stanowisk modrzewicy północnej. Występują również inne reliktowe i rzadkie gatunki, m.in.: brzoza niska, rosiczka długolistna, rosiczka okrągło-listna, lipiennik Loesela, kruszczyk błotny i skalnica torfowiskowa.

Ad. 7.

**Rezerwat Jezioro Košno** utworzony został w 1982r.<sup>10</sup> Położony jest częściowo w gminie Pasym i Purda. Teren rezerwatu obejmuje jezioro oraz tereny położone pomiędzy miejscowością Łajs i Košno i zajmuje łącznie 1 232,85 ha. Obiekt ten powstał dla ochrony swoistych cech krajobrazu pojeziernego, z terenami leśnymi i jeziorem z typową roślinnością wodną.

#### 3.2.3.4 **Obszary chronionego krajobrazu**

Na terenie powiatu szczycieńskiego na mocy Rozporządzeń Wojewody Warmińsko-Mazurskiego w sprawie wprowadzenia obszarów chronionego krajobrazu na terenie województwa warmińsko-mazurskiego, zostały utworzone następujące obszary chronionego krajobrazu:

1. **„Obszar Chronionego Krajobrazu Pojezierza Olsztyńskiego”** o powierzchni 40.997,4 ha położony w powiecie olsztyńskim na terenie gmin: Purda, Barczewo, Biskupiec oraz w powiecie szczycieńskim na terenie gmin: Pasym, Dźwierzuty, Szczytno (Rozp. WWM Nr 153 z dnia 19 grudnia 2008r. (Dz. Urz. Woj. Warm.-Maz. Nr 198, poz. 3104)),
2. **„Obszar Chronionego Krajobrazu Puszczy Napiwodzko-Ramuckiej”** o powierzchni 131 444,3 ha położony w powiecie olsztyńskim na terenie gmin: Purda, Stawiguda i Olsztynek, w powiecie szczycieńskim na terenie gmin: Pasym, Wielbark, Jedwabno, Szczytno oraz w powiecie nidzickim na terenie gmin: Nidzica i Janowo (Rozp. WWM Nr 114 z dnia 3 listopada 2008r. (Dz. Urz. Woj. Warm.-Maz. Nr 176, poz. 2582)),
3. **„Spychowski Obszar Chronionego Krajobrazu”** o powierzchni 12.101,8 ha położony w powiecie szczycieńskim na terenie gmin: Dźwierzuty, Szczytno i Świętajno oraz w powiecie piskim na terenie gminy Ruciane-Nida (Rozp. WWM Nr 133 z dnia 12 listopada 2008r. (Dz. Urz. Woj. Warm.-Maz. Nr 178, poz. 2615)),
4. **„Obszaru Chronionego Krajobrazu Otuliny Mazurskiego Parku Krajobrazowego – Kierwik”** o powierzchni 250,0 ha położony w powiecie szczycieńskim na terenie gminy Świętajno (Rozp. WWM Nr 27 z dnia 23 kwietnia 2008r. (Dz. Urz. Woj. Warm.-Maz. Nr 70, poz. 1343)).

Na terenie obszarów chronionego krajobrazu zakazuje się:

- zabijania dziko występujących zwierząt, niszczenia ich nor, legowisk, innych schronień i miejsc rozrodu oraz tarlisk, złożonej ikry, z wyjątkiem amatorskiego połowu ryb oraz wykonywania czynności związanych z racjonalną gospodarką rolną, leśną, rybacką i łowiecką

---

<sup>9</sup> Zarządzenie Ministra Leśnictwa i Przemysłu Drzewnego z dnia 20 czerwca 1969r. w sprawie uznania za rezerwat przyrody (M.P. z 1969r., poz.36, poz. 293)

<sup>10</sup> Zarządzenie Ministra Leśnictwa i Przemysłu Drzewnego z dnia 12 października 1982r. w sprawie uznania za rezerwat przyrody (M.P. z 1982r., poz.25, poz. 234)

- realizacji przedsięwzięć mogących znacząco oddziaływać na środowisko w rozumieniu art. 51 ustawy z dnia 27 kwietnia 2001r. - Prawo ochrony środowiska
- likwidowania i niszczenia zadrzewień śródpolnych, przydrożnych i nadwodnych, jeżeli nie wynikają one z potrzeby ochrony przeciwpowodziowej i zapewnienia bezpieczeństwa ruchu drogowego lub wodnego lub budowy, odbudowy, utrzymania, remontów lub naprawy urządzeń wodnych;
- wydobywania do celów gospodarczych skał, w tym torfu, oraz skamieniałości, w tym kopalnych szczątków roślin i zwierząt, a także minerałów i bursztynu;
- wykonywania prac ziemnych trwale zniekształcających rzeźbę terenu, z wyjątkiem prac związanych z zabezpieczeniem przeciwpowodziowym lub przeciwosuwiskowym lub utrzymaniem, budową, odbudową, naprawą lub remontem urządzeń wodnych;
- dokonywania zmian stosunków wodnych, jeżeli służą innym celom niż ochrona przyrody lub zrównoważone wykorzystanie użytków rolnych i leśnych oraz racjonalna gospodarka wodna lub rybacka;
- likwidowania naturalnych zbiorników wodnych, starorzeczy i obszarów wodno-błotnych;
- lokalizowania obiektów budowlanych w pasie szerokości 100 m od linii brzegów rzek, jezior i innych zbiorników wodnych, z wyjątkiem urządzeń wodnych oraz obiektów służących prowadzeniu racjonalnej gospodarki rolnej, leśnej lub rybackiej.

Zakazy, o których mowa, nie dotyczą zadań realizowanych na rzecz obronności i bezpieczeństwa państwa, prowadzenia akcji ratowniczej oraz działań związanych z bezpieczeństwem powszechnym a także realizacji inwestycji celu publicznego.

### **3.2.3.5 Pomniki przyrody**

Kolejną formą prawnej ochrony przyrody są pomniki przyrody. Są to pojedyncze tury przyrody żywej bądź nieożywionej, odznaczające się indywidualnymi cechami, o wartości szczególnej z różnych względów.

Na terenie powiatu szczycieńskiego zidentyfikowano 101 pomników przyrody, w tym 99 drzew lub alei drzew oraz 2 głązy narzutowe.

Zestawienie pomników przyrody na terenie powiatu szczycieńskiego, przedstawiono w załączniku nr 4 do Programu.

### **3.2.3.6 Użytki ekologiczne**

Ta forma ochrony przyrody obejmuje obszary zasługujące na ochronę pozostałości ekosystemów, mających znaczenie dla zachowania unikatowych zasobów genowych i typów środowisk.

Na obszarze powiatu znajduje się 11 użytków ekologicznych.

1. Biele<sup>11</sup> – znajduje się na terenie gminy Świątajno i zajmuje pow. 5 ha, ochronie podlega stanowisko kosańca syberyjskiego *Iris sibirica*, pięciornika norweskiego *Potentilla norvegica* i nasiężrzała pospolitego *Ophioglossum vulgatum*,
2. Grzybiczne<sup>12</sup> – położone na terenie gminy Jedwabno jezioro śródleśne o powierzchni 2,42 ha,
3. Kosaciec<sup>13</sup> – położone na terenie gminy Świątajno stanowisko kosańca syberyjskiego *Iris sibirica* o powierzchni 0,2 ha,

---

<sup>11</sup> Dz. Urz. Woj. Warm.-Maz. z 2009 r., Nr 105, poz. 1665

<sup>12</sup> Dz. Urz. Woj. Warm.-Maz. z 2009 r., Nr 105, poz. 1703

- Obiekt Stawowy Tylkowo<sup>14</sup> – ochronie podlega ostoja wielu rzadkich gatunków ptaków wodno-błotnych położona na terenie gmin Pasym, Szczytno i Olsztyn o powierzchni 194 ha,
4. Okonek<sup>15</sup> – jezioro śródleśne o powierzchni 4,84 ha położone na terenie gminy Jedwabno,
  5. Zamulewo<sup>16</sup> – jezioro śródleśne o powierzchni 5,32 ha położone na terenie gminy Jedwabno,
  6. Złotko<sup>17</sup> – jezioro śródleśne o powierzchni 4,89 ha położone na terenie gminy Jedwabno,
  7. Żabieniec<sup>18</sup> – jezioro śródleśne o powierzchni 2,46 ha położone na terenie gminy Jedwabno,
  8. Mała Biel – powołany do życia 20.10.2007r. uchwałą Nr X/101/07 Rady Miasta Szczytno w sprawie ustanowienia użytku ekologicznego dla ochrony bardzo rzadkich zbiorowisk roślin wodnych oraz wielu gatunków płazów i ptaków, żyjących na pozostałości obszaru łąkowo-bagiennego – dwóch niewielkich terenów wodno-bagiennych położonych w pobliżu ul. Żeromskiego na terenie miasta Szczytno,
  9. Rozlewisko Łąki Dymerskie<sup>19</sup> – położone częściowo na terenie gminy Dźwierzuty – obejmuje kompleks roślinności szuwarowej położony na gytiovisku w miejscu osuszonego jezioro Dyrer, łącznie zajmuje powierzchnię 250 ha,
  10. Złotowisko żurawi na rozlewisku dymerskim<sup>20</sup> – położone częściowo na terenie gminy Dźwierzuty podmokłe łąki i użytki rolne (o łącznej powierzchni ok. 500 ha), stanowiące jesienne złotowiska żurawi.

### **3.2.3.7 *Inne formy ochrony przyrody (zespoły przyrodniczo-krajobrazowe, stanowiska dokumentacyjne, parki wiejskie, lasy ochronne, sieć NATURA 2000)***

Na terenie powiatu ustanowiono następujące zespoły przyrodniczo-krajobrazowe:

- Zyzdrój<sup>21</sup> – na terenie gmin Świętajno i Piecki – obejmuje obszar 1 335 ha
- Rzeka Babant i jez. Białe<sup>22</sup> – położony na obszarze gmin Dźwierzuty, Świętajno, Piecki, Sorkwity i Biskupiec – zajmuje powierzchnię 12 458 ha.

Cały teren powiatu znajduje się w granicach obszaru funkcjonalnego Zielone Płuca Polski. Celem istnienia ZPP jest promowanie rozwoju proekologicznego, utrzymanie zrównoważonych struktur przestrzennych dla zapewnienia wysokiego standardu środowiska przyrodniczego.

Oprócz powyższych form ochrony przyrody, część ww. obszarów może zostać objęta systemem europejskiej sieci ekologicznej NATURA 2000.

---

<sup>13</sup> Dz. Urz. Woj. Warm.-Maz. z 2009 r. ,Nr 105, poz. 1708

<sup>14</sup> Dz. Urz. Woj. Warm.-Maz. z 2009r. Nr 105, poz. 1725

<sup>15</sup> Dz. Urz. Woj. Warm.-Maz. z 2009r. Nr 105, poz. 1705

<sup>16</sup> Dz. Urz. Woj. Warm.-Maz. z 2009r. Nr 105, poz. 1680

<sup>17</sup> Dz. Urz. Woj. Warm.-Maz. z 2009r. Nr 105, poz. 1693

<sup>18</sup> Dz. Urz. Woj. Warm.-Maz. z 2009r. Nr 105, poz. 1704

<sup>19</sup> powołany Rozp. Nr 254 Woj. Olsztyńskiego z dn.21.12.1993 r. (Dz. Urz. Woj. Olszt. Nr 36, poz.405)

<sup>20</sup> Dz. Urz. Woj. Warm.-Maz. z 2009r. Nr 105, poz. 1671

<sup>21</sup> z. Urz. Woj. Warm.-Maz. Nr 2, poz. 18 z 2000 r. oraz Dz. Urz. Woj. Warm.-Maz. z Nr 122, poz. 1698 z 2007r.

<sup>22</sup> Dz. Urz. Woj. Warm.-Maz. z 2000r. Nr 2, poz. 20 z 2000r. oraz Dz. Urz. Woj. Warm.-Maz. z 2007r. Nr 122, poz. 1700 z 2007 r.

Europejska Sieć Ekologiczna NATURA 2000 to sieć obszarów chronionych na terenie państw członkowskich Unii Europejskiej. Celem wyznaczania tych obszarów jest ochrona cennych pod względem przyrodniczym i zagrożonych składników różnorodności biologicznej w państwach Unii Europejskiej.

W skład sieci NATURA 2000 wchodzi:

- ✓ obszary specjalnej ochrony (OSO) - (Special Protection Areas - SPA) wyznaczone na podstawie Dyrektywy Rady 79/409/EWG w sprawie ochrony dzikich ptaków, tzw. "Ptasiej", dla gatunków ptaków wymienionych w załączniku I do Dyrektywy
- ✓ specjalne obszary ochrony (SOO) - (Special Areas of Conservation - SAC) wyznaczone na podstawie Dyrektywy Rady 92/43/EWG w sprawie ochrony siedlisk przyrodniczych oraz dzikiej fauny i flory, tzw. "Siedliskowej", dla siedlisk przyrodniczych wymienionych w załączniku I oraz siedlisk gatunków zwierząt i roślin wymienionych w załączniku II do Dyrektywy.

Obszary te powinny mieć ustalony status ochronny, plan ochrony wraz z kosztami jego realizacji. NATURA 2000 zintegrowana będzie z rozwojem turystyki obszarów wiejskich, zwiększaniem zalesień i lokalnym zagospodarowaniem ostoi przyrodniczych przy założeniu nie pogarszania warunków środowiskowych. Jest to tzw. prospołeczna koncepcja ochrony różnorodności przyrodniczej.

Na terenie powiatu szczycieńskiego położone są następujące obszary:

- Puszcza Napiwodzko-Ramucka (kod obszaru PLB280007), obejmująca obszar 116 604,6 ha położony w województwie warmińsko-mazurskim na terenie gmin: Janowo (7081,2 ha), Nidzica (17662,8 ha), Olsztynek (10198,6 ha), Purda (15424,5 ha), Stawiguda (11369,5 ha), Dźwierzuty (1507,1 ha), Jedwabno (27635,4 ha), Pasym (4346,7 ha), Szczytno – gmina wiejska (8340,8 ha) i Wielbark (13048,0 ha);
- Puszcza Piska (kod obszaru PLB280008), obejmująca obszar 172 802,1 ha, w tym:
  - a) 169101,3 ha położone w województwie warmińsko-mazurskim na terenie gmin: Mikołajki (10521,2 ha), Mrągowo – gmina wiejska (3883,3 ha), Piecki (31422,0 ha), Sorkwity (7500,1 ha), Biskupiec (671,6 ha), Orzysz (2069,7 ha), Pisz (42224,4 ha), Ruciane-Nida (36772,9 ha), Dźwierzuty (4390,5 ha), Rozogi (6434,6 ha), Szczytno – gmina wiejska (834,8 ha) i Świętajno (23376,2 ha),
  - b) 3644,2 ha położone w województwie podlaskim na terenie gmin: Kolno – gmina wiejska (2367,5 ha) i Turośl (1276,7 ha),
  - c) 56,6 ha położone w województwie mazowieckim na terenie gminy Łyse (56,6 ha);
- Dolina Omulwi i Płodownicy (kod obszaru PLB140005), obejmujące obszar 34 386,7 ha, w tym:
  - a) 31340,1 ha położone w województwie mazowieckim na terenie gmin: Baranowo (10620,2 ha), Czarnia (2036,9 ha), Kadzidło (1725,3 ha), Lelis (1276,9 ha), Olszewo-Borki (1237,7 ha), Chorzele (13406,1 ha), Jednorozec (1014,0 ha) i Miasto Ostrołęka (23,0 ha),
  - b) 3046,6 ha położone w województwie warmińsko-mazurskim na terenie gminy Wielbark (3046,6 ha);
- Ostoja Napiwodzko-Ramucka (kod PLH 280026)
- Ostoja Piska (kod obszaru PLH 280013)

### 3.2.3.8 *Ochrona gatunkowa roślin i zwierząt*

Najcenniejszą szatą roślinną dysponują obszary chronione w sposób prawny, które zachowały walory zbiorowisk naturalnych. Występują w nich unikatowe fitocenozy.

Pośród roślin występuje wiele gatunków chronionych, w tym: licznie występują gatunki z rodziny storczykowatych – będące pod ścisłą ochroną – kruszczyk błotny, szerokolistny, rdzawoczerwony, storczyk krwisty, listera jajowata, żłobik koralowy, rosiczka okrągłolistna i długolistna, wawrzynek wilczczyko, pływacz zwyczajny i średni, pełnik europejski, kłoc wiechowata, jeziora giętka, grzybień północny czy przesiąkra okółkowa.

Występują również, podlegające ochronie częściowej, konwalia majowa, kopytnik pospolity, kruszyna pospolita, mącznica lekarska.

Duży udział chronionych gatunków roślin związany jest z torfowiskami i obszarami podmokłymi, dlatego szczególnie ważna jest potrzeba zachowania tych siedlisk. Cenne są też zbiorowiska roślinności wodnej i szuwarowej, a także leśnej.

Ostoją zwierząt są przede wszystkim kompleksy leśne Puszczy Napiwodzko-Ramuckiej i Piskiej.

W Puszczy Napiwodzko-Ramuckiej zidentyfikowano m.in. co najmniej 200 gatunków ptaków, z czego 35 z Załącznika I Dyrektywy Ptasiej, a 14 gatunków zostało zamieszczonych w Polskiej Czerwonej Księdze Zwierząt. W Puszczy Piskiej natomiast występuje co najmniej 37 gatunków ptaków z Załącznika I Dyrektywy Ptasiej a 12 gatunków z Polskiej Czerwonej Księgi Zwierząt.

Na terenie powiatu, ze zwierząt objętych ochroną gatunkową, występują m.in.: tchórz, gronostaj, łasica, borsuk, bóbr, wiewiórka, jeź europejski, ryjówka aksamitna i malutka, kret.

Do gatunków rzadkich, występujących sporadycznie należą wilki czy rysie.

Również wszystkie występujące nietoperze są objęte ochroną.

Ptaki, które są objęte ochroną i zasługują na szczególną uwagę to: cietrzew, bocian czarny, puchacz, orlik krzykliwy i bielik. Spośród innych gatunków występują kaczki: cyranka, podgorzałka, tracz nurogęs, płaskonos czy rzadziej spotykane: świstun, lodówka, gągoł; kormoran i mewy: śmieszka, pospolita i żółtonoga. Ponadto można spotkać: perkozy, sieweczkę rzeczną, brodziec krwawodziobego, rybitwę czarną, żurawia, łabędzia niemego i przepiórki. Z ptaków drapieżnych występują: jastrząb, myszołów, krogulec, pustułka, rybołów, kania ruda i czarna, błotniak stawowy. Z sów spotkać można: sowę uszatą, płomykówkę, puszczyka, pójdzkę. Spośród ptaków leśnych licznie reprezentowane są: dzięcioły: czarny, duży, zielony i dzięciołek.

Występują również chronione gady: jaszczurki: zwinka, żyworódka i padalec, węże: zaskroniec (dość liczny) i żmija zygzakowata.

Przedstawicielami chronionych płazów są: żaba jeziorkowa, trawna, śmieszka, kumak nizinny, ropucha szara i zielona.

## 4 DIAGNOZA STANU I ZAGROŻEŃ ŚRODOWISKA NATURALNEGO POWIATU

### 4.1 Zasoby geologiczne i rzeźba terenu

Występujące zasoby kopalin są w miarę dobrze rozpoznane i udokumentowane. Największe są zasoby kruszywa naturalnego.

Część występujących na obszarze powiatu złóż kopaliny ma charakter ponadlokalny. Znaczna część ma jednak znaczenie lokalne, a ze względu na duży udział terenów prawnie chronionych, możliwości udokumentowania, a tym bardziej eksploatacji tych złóż są ograniczone.

Problemem może być pozyskiwanie kruszywa, które powoduje istotne zmiany w krajobrazie oraz wpływa na negatywne oddziaływanie na środowisko.

Ważne jest zwrócenie uwagi podczas procesu eksploatacji na ograniczenie oddziaływania oraz konieczność rekultywacji terenu do stanu pierwotnego.

Zachowanie ukształtowania krajobrazu, jego cennych form polodowcowych, powinno być uwzględnione zarówno w procesie planistycznym, jak i podczas procesów inwestycyjnych.

### 4.2 Gleby

Ze względu na duże zalesienie powiatu, działalność rolnicza odgrywa zasadniczą rolę tylko w określonych fragmentach powiatu. Trzeba jednak zwrócić uwagę na prawidłowe i racjonalne gospodarowanie tymi zasobami oraz skuteczną ich ochronę.

Wskaźnik jakości rolniczej przestrzeni produkcyjnej gleb powiatu wynosi 38,3 pkt i jest to dużo poniżej średniej wojewódzkiej (50,1 pkt).

Ostatnie lata pokazują znaczące nasilenie się degradującego oddziaływania człowieka na gleby. Główne zagrożenia degradacją gleb to:

- degradacja chemiczna (niewłaściwe stosowanie nawozów mineralnych i pestycydów) oraz zakwaszenie gleb,
- degradacja fizyczna (związana z działalnością górniczą, mechanizacją rolnictwa oraz erozją),
- degradacja przez niewłaściwą meliorację: nacisk położony na odwodnienie gruntu, nie funkcjonowanie urządzeń melioracyjnych pod kątem nawadniania. Dotyczy to w szczególności ważnych przyrodniczo kompleksów gleb hydrogeniczných. Skrajnie niekorzystne zabiegi to osuszanie torfowisk.
- intensyfikacja użytkowania rolniczego i zagospodarowania turystycznego.

Szczególnie istotne jest chemiczne zanieczyszczenie gleby metalami ciężkimi, które na terenie powiatu nie stanowi problemu. Zawartość metali ciężkich w glebie nie przekracza zawartości naturalnej, a ilość siarki pozostaje w granicach normy. Monitoring chemizmu gleb opiera się na sieci punktów kontrolno-pomiarowych (216 profili glebowych na terenie całego kraju). Na terenie województwa znajduje się 11 punktów kontrolnych, w tym jeden na terenie powiatu szczycieńskiego – w miejscowości Olszyny, gm. Szczytno (pkt nr 81).

Ważnym czynnikiem jest kwasowość gleb. Ma ona głównie przyczyny naturalne (pokrycie roślinnością leśną). Nadmiernie wysoka kwasowość powoduje szybką migrację składników gleby do wód powierzchniowych i podziemnych. Do podwyższania kwasowości przyczynia się stosowanie niektórych rodzajów nawozów mineralnych i zanieczyszczenia przemysłowe i komunikacyjne.

Wyniki badań Okręgowej Stacji Chemiczno-Rolniczej w Olsztynie wykazały, że gleby powiatu cechują się wysoką kwasowością. W powiecie szczycieńskim gleby bardzo kwaśne i kwaśne występują na obszarze około 62% użytków rolnych. Potrzeba wapnowania gleb istnieje na powierzchni około 66% użytków rolnych powiatu.

Degradację pokrywy glebowej powoduje także odkrywkowa eksploatacja kopalni pospolitych. Zjawisko degradacji gleb może być dodatkowo potęgowane przez niewłaściwe kształtowanie krajobrazu wiejskiego, polegające na likwidacji istniejących remiz śródpolnych oraz braku wprowadzania nowych zadrzewień i zakrzewień.

Na terenie powiatu występują następujące problemy, związane z ochroną gleb i gruntów rolnych:

- degradacja gruntów rolnych, rozumiana jako zmniejszanie się ich wartości użytkowej,
- degradacja użytków leśnych wskutek zmian środowiska, działalności przemysłowej oraz wadliwej działalności rolniczej,
- brak regularnej konserwacji urządzeń melioracji wodnych szczegółowych, co przyczynia się do zwiększania areału nieużytków, gruntów zakrzaczonych i zabagnionych.

### 4.3 Sieć hydrograficzna

- *wody powierzchniowe*

Poziom zanieczyszczenia wód powierzchniowych może nadal wywoływać zaniepokojenie. Aktualne badania wskazują, co prawda na zahamowanie wzrostu stężeń zanieczyszczeń, ale też na utrzymujący się wciąż wysoki ich poziom.

Monitoringiem jakości wód prowadzonym przez Wojewódzki Inspektorat Ochrony Środowiska w Olsztynie<sup>23</sup> objęto na terenie powiatu szczycieńskiego w 2008r.:

1. rzeka / ciek / kanał Kiermas<sup>24</sup>

badania przeprowadzono na wypływie z jeziora Košno<sup>25</sup>, badane elementy biologiczne wskazywały na bardzo dobry stan ekologiczny, większość wskaźników fizykochemicznych spełniała wymagania I klasy jakości wód, na obniżenie jakości wpływ miał ogólny węgiel organiczny, którego wartości przekraczały II klasę jakości, ogólna ocena:

- ocena stanu ekologicznego – umiarkowany
- wskaźniki decydujące o jakości wód – ogólny węgiel organiczny (OWO)

2. rzekę Sawica

badania przeprowadzono poniżej jez. Sasek Mały, badane elementy biologiczne wskazywały na słaby stan ekologiczny, większość wskaźników fizykochemicznych spełniała wymagania I klasy jakości wód, na obniżenie jakości wpływ miał ogólny węgiel organiczny i BZT<sub>5</sub>, których wartości przekraczały II klasę jakości, ogólna ocena:

- ocena stanu ekologicznego – słaby
- wskaźniki decydujące o jakości wód – chlorofil „a”

---

<sup>23</sup> ocenę jakości wód przeprowadzono w oparciu o Rozp. Ministra Środowiska z 20.08.2008r. w sprawie klasyfikacji stanu jednolitych wód powierzchniowych (Dz.U. Nr 162, poz. 1008)

<sup>24</sup> Kiermas jest rzeką IV rzędu, która na całej swojej długości wielokrotnie zmienia nazwę: Kalwa, Košno, Kanał Kiermas czy Kiermas. Rzeka ta wypływa z jez. Leleskiego a następnie przepływa przez jez. Kalwa, Košno, Umłąg i Kiermas.

<sup>25</sup> Badania w tym punkcie charakteryzowały całą jednolitą część wód Kiermas do wypływu z jez. Košno – tym samym również część wód rzeki płynącą przez teren powiatu – gm. Pasym.



3. rzekę Omulew

badania przeprowadzono w msc. Sędrowo, gm. Wielbark, badane elementy biologiczne wskazywały na bardzo dobry stan ekologiczny, większość wskaźników fizykochemicznych spełniała wymagania I klasy jakości wód, na obniżenie jakości wpływ miał ogólny węgiel organiczny, BZT<sub>5</sub>, azot Kjeldahla oraz fosfor ogólny, których wartości odpowiadały II klasie jakości, ogólna ocena:

- ocena stanu ekologicznego – dobry
- wskaźniki decydujące o jakości wód – ogólny węgiel organiczny (OWO), azot Kjeldahla (N<sub>k</sub>), fosfor ogólny (P<sub>og</sub>)



Jakość wód płynących na terenie powiatu szczycieńskiego

Źródło: Raport o stanie środowiska województwa warmińsko-mazurskiego WIOŚ Olsztyn 2008r.

Wody jezior są w podobnym stanie. Wśród jezior objętych monitoringiem w latach ubiegłych, większość zaliczono do II i III klasy czystości.

**Tabela 3 Jeziora objęte monitoringiem WIOŚ na terenie powiatu szczycieńskiego**

Lp.	Jezioro	Rok badań	Klasa czystości	Klasa podatności
1.	Babięty Wielkie	1989, 2002	II	I
2.	Brajnickie	2003	III	III
3.	Dłużek	1991	II	I
4.	Domowe Duże	2004	NON	III
5.	Domowe Małe	2004	NON	p.kat.
6.	Gromskie	1997	II	II
7.	Kalwa	1997	III	II
8.	Kierwik	1994	III	II
9.	Krawno	1993	III	III
10.	Leleskie	1995, 2003	I	I
11.	Łęsk	1993	II	I
12.	Małszewskie	2002	III	II
13.	Marksoby	2006	II	III
14.	Nożyce	1994	II	II
15.	Rańskie	1990, 2007	III	III
16.	Sasek Mały	1998, 2005	NON III	p.kat.
17.	Sasek Wielki	1997	III	II
18.	Sędańskie	2000	II	p.kat.
19.	Spychowskie	1990	II	p.kat.
20.	Świątajno	1998	II	III
21.	Świątajno (Narty)	2000, 2005	I	I
22.	Wałpusz	2005	II	III
23.	Zyzdrój Mały	2001	III	p.kat.

Źródło: na podstawie Raportów o stanie środowiska województwa warmińsko-mazurskiego WIOŚ w Olsztynie.

Można przyjąć, że podstawowym problemem złego stanu wód jest nadal nieuporządkowana gospodarka ściekowa.

Kolejnym głównym źródłem zanieczyszczeń wód na terenie powiatu są spływy powierzchniowe nawozów i wpływ nieskanalizowanych miejscowości a także niezinventaryzowane źródła punktowe, bytowo-gospodarcze i komunalne.

Obszarowe źródła zanieczyszczeń wiążą się głównie z:

- źle prowadzoną gospodarką rolną, w tym szczególnie nawożeniem i chemizacją,
- niskim standardem sanitarnym wsi,
- gospodarką turystyczną,
- gospodarką odpadami,
- brakiem czynnych stref ochronnych w pobliżu wód,
- źle przeprowadzoną w latach 60. regulacją wodną (melioracje),
- niską na ogół świadomością i kulturą ekologiczną mieszkańców.

Ze względu na charakter powiatu i brak prowadzonej uciążliwej działalności, ścieki przemysłowe nie stanowią istotnego ładunku zanieczyszczeń.

- wody podziemne

Ze względu na niewielkie zainwestowanie na terenie powiatu wody podziemne narażone są na zanieczyszczenia w stopniu małym i średnim.

Pod względem warunków dla wody do picia, określonych we właściwych przepisach, wody podziemne z utworów czwartorzędowych charakteryzują się przede wszystkim podwyższoną i wysoką zawartością związków żelaza i manganu. Niekiedy stwierdza się duże ilości amoniaku, przekraczające  $1,5 \text{ mg/dm}^3$ .

Jakość głębiej zalegających warstw wód podziemnych jest dobra lub bardzo dobra. Ze względu na istniejącą łączność hydrauliczną, zanieczyszczone płytkie wody gruntowe mogą pogarszać również jakość wód położonych głębiej.

Można przyjąć, że podstawowym problemem zasobów wód podziemnych na terenie powiatu jest nadmierna zawartość żelaza i manganu.

Wody gruntowe są na ogół gorszej jakości niż wody wgłębne, głównie ze względu na czynniki antropogeniczne.

Jakość płytko zalegających wód podziemnych ujmowanych przez studnie kopane odpowiada obowiązującym normom wody do picia. W wielu studniach pojawiają się zanieczyszczenia bakteriologiczne i chemiczne (głównie azotany).

Jakość wód podziemnych uzależniona jest również od sposobu postępowania z odpadami ciekłymi. Brak sieci kanalizacyjnej na terenach wiejskich przyczynia się do zanieczyszczenia wód podziemnych na skutek przesiąków z nieuszczelnionych szamb, o czym mogą świadczyć podwyższone wartości miana Coli.

Warto zaznaczyć, że na terenie GZWP Nr 216 Sandr Kurpie występują wody wysokiej jakości, które nie wymagają uzdatniania (klasa Ib). Lokalnie, na niewielkich obszarach stwierdzono występowanie wód zmienionych antropogenicznie, tj. wód klasy II i III. Potwierdza to jedynie fakt koniecznej ochrony zbiornika, ponieważ użytkowy poziom wodonośny na przeważającej części zbiornika (69,6%) charakteryzuje się dużą podatnością na zanieczyszczenia ze względu na brak lub małą izolację.

Występujący na północy powiatu GZWP Nr 213 Olsztyn również wymaga ochrony zbiornika ze względu na podatnością na zanieczyszczenia ze względu na brak lub małą izolację. Jest to zbiornik pochodzący z czwartorzędu i położony w utworach międzymorenowych. Posiada on w swoich zasobach ok. 290 tys.  $\text{m}^3/\text{dobę}$ , zaś średnia głębokość ujęć to 20–50 m. Badania jakości wód podziemnych prowadzone w sieci krajowej wykazują, że wody zbiornika należą do wysokiej klasy jakości Ib lub średniej jakości – II.

Do głównych zagrożeń wpływających na pogorszenie jakości wód gruntowych i podziemnych zaliczyć można:

- brak dostatecznej ilości systemów oczyszczania ścieków (w tym indywidualnych i szczelnych) oraz niedostateczna efektywność oczyszczania istniejących,
- brak systemów kanalizacyjnych przy jednoczesnym zwodociągowaniu,
- nieodpowiednio izolowane składowisko odpadów w Rozogach,
- nadmierne i niewłaściwe stosowanie nawozów ( w tym również naturalnych – gnojowicy) oraz środków chemicznych (SOR) w rolnictwie i leśnictwie – spływy powierzchniowe.

#### 4.4 Powietrze atmosferyczne

Na terenie powiatu występuje wiele punktowych źródeł zanieczyszczenia powietrza. Największymi emitorami, wprowadzającymi zanieczyszczenia do powietrza są głównie obiekty publiczne i zakłady przemysłowe.

Duży udział w emisji ogólnej posiada niska emisja ze źródeł rozproszonych (paleniska domowe, lokalne kotłownie, w których wykorzystywany jest głównie węgiel i drewno). Brakuje jednak danych, by przedstawić zestawienie rodzajów paliw stosowanych w gospodarstwach domowych na terenie powiatu szczycieńskiego.

Główne źródła emisji zanieczyszczeń na terenie powiatu szczycieńskiego to m.in.:

- miasto Szczytno
  - FS Favorit Furniture Szczytno sp.z o.o., ul. Gnieźnieńska 2
  - Przedsiębiorstwo Produkcyjno-Usługowe „EKOTERM” Sp. z o.o., ul. Przemysłowa 9;
  - PEC Termex Sp. z o.o., ul. Gen. W.Andersa 2
  - Okręgowa Spółdzielnia Mleczarska w Giżycku, Zakład Mleczarski w Szczytnie, ul. Chopina 2
  - MELVIT SA, Kaszarnia Szczytno, ul. Polna 9
  - SAFILIN – POLSKA Sp. z o.o. w Miłakowie, Oddział w Szczytnie, ul. Gnieźnieńska 2
  - MM International Sp. z o.o. w Olsztynie, ul. Dworcowa 3, Zakład Nr 42 w Szczytnie, ul. Dąbrowskiego 6
- gmina Pasym
  - Zakład Gospodarki Komunalnej i Mieszkaniowej w Pasymiu, ul. Żurawia 3
  - Xella VdB Polska Sp. z o.o. Zakład Wapienno-Piaskowy Pasym ul. Jana Pawła II 22
- gmina Świątajno
  - SARIA POLSKA Sp. z o.o. Oddział w Długim Borku
- gmina Szczytno
  - Zakład Produkcji Drzewnej s.c. w Szymanach
  - Przedsiębiorstwo Produkcyjno-Handlowe „SAS”, Korpele 60

Istotne znaczenie dla środowiska ma również niekontrolowana emisja z transportu samochodowego, zwłaszcza w kontekście zwiększającego się ruchu kołowego na terenie powiatu. Zanieczyszczenia komunikacyjne i związana z tym emisja liniowa wzdłuż ciągów komunikacyjnych może niekorzystnie wpływać na roślinność, zwłaszcza na przyuliczne drzewa oraz na zdrowie przebywających w jej otoczeniu ludzi.

Komunikacyjne zanieczyszczenia atmosfery, w przypadkach dróg o dużym i bardzo dużym natężeniu ruchu mogą powodować niekorzystne zmiany wartości produkcyjnej gleb i wpływać niekorzystnie na przydrożną roślinność (drzewa, krzewy i roślinność zielną) oraz na zdrowie mieszkających w otoczeniu dróg ludzi. To negatywne oddziaływanie spowodowane jest emisją spalin zawierających m.in. metale ciężkie, dwutlenek siarki i tlenki azotu oraz pył. Zanieczyszczenia te są związkami toksycznymi, powodującymi osłabienie fotosyntezy, degradację chlorofilu, zakłócenia w transpiracji i oddychaniu, przebarwienia, nekrozę i chlorozę liści, szybsze ich starzenie, upośledzenie wzrostu oraz zmniejszenie naturalnej odporności na choroby i szkodniki.

Wielkość emisji zanieczyszczeń gazowych i pyłów utrzymuje się na terenie powiatu na w miarę stałym poziomie i wykazuje tendencję spadkową. Związane jest to przede wszystkim z ograniczeniem spalania paliw wysokoemisyjnych w kotłowniach lokalnych (zmiana paliwa) oraz łagodnego przebiegu ostatnich zim.

Na ograniczenie emisji ma również wpływ ograniczenie działalności gospodarczej i zmniejszenie emisji ze źródeł przemysłowych.

#### **4.5 Hałas i promieniowanie elektromagnetyczne**

Hałas i wibracje to także oddziaływanie na środowisko przyrodnicze. Jest ono powszechne i powodowane przez wiele źródeł.

Hałas stanowi poważne zagrożenie, także dla ludzi. Często jest ono bagatelizowane, lecz niekiedy groźniejsze w skutkach, niż zanieczyszczenia chemiczne.

Hałas pochodzenia antropogenicznego, występujący w środowisku, podzielić można na dwie podstawowe kategorie: hałas komunikacyjny i przemysłowy.

Podstawowym wskaźnikiem technicznym poziomu hałasu jest tzw. równoważny poziom hałasu wyrażany w decybelach (dB).

Hałas komunikacyjny powodowany jest obecnie przez użytkowników przede wszystkim dróg krajowych (nr 53, 57, 58, 59) i wojewódzkich.

Trasy kolejowe, to kolejne źródło hałasu komunikacyjnego, które ze względu na położenie na obrzeżach terenów zamieszkałych, nie są poważnym źródłem hałasu.

Na terenie powiatu znajduje się również międzynarodowe lotnisko w Szymanach. Położone jest ono ok. 10 km od Szczytna. Obsługuje ono obecnie sporadycznie ruch pasażerski oraz współpracuje z resortem obrony narodowej. Zgodnie z Programem rozwoju sieci lotnisk i lotniczych urządzeń naziemnych, Port Lotniczy Szczytno-Szymany przewidziany jest jako drugorzędny port lotniczy, obsługujący ruch pasażerski oraz cargo. Planowana rozbudowa tego lotniska oraz zwiększony ruch mogą stać się poważnym źródłem hałasu.

Hałas przemysłowy na terenie powiatu nie stanowi poważnego zagrożenia. Wartości dopuszczalne, określone w Rozporządzeniu Ministra Środowiska z 14 czerwca 2007r. w sprawie dopuszczalnych poziomów hałasu w środowisku (Dz.U. Nr 120, poz. 826), zdarzają się sporadycznie.

Odczuwalnym problemem jest zlokalizowanie części zakładów na terenach zabudowanych, w bliskim sąsiedztwie budynków mieszkalnych, co powoduje pewnego rodzaju uciążliwość.

Innym typem hałasu jest również hałas od linii elektroenergetycznych.

Pracująca napowietrzna linia elektroenergetyczna WN prądu przemiennego może być liniowym źródłem hałasu. Hałas generowany przez pracującą linię WN spowodowany jest mikrowyładowaniami elektrycznymi na powierzchni przewodów (na skutek ulotu). Zjawisko ulotu występuje wówczas, gdy natężenie pola elektrycznego na powierzchni przewodu jest wyższe od krytycznego (natężenia początkowego jonizacji). Dopóki natężenie pola elektrycznego na powierzchni przewodu jest niższe od krytycznego pojawiają się pojedyncze (losowe) mikrowyładowania, natomiast po przekroczeniu wartości krytycznej natężenia pola elektrycznego następuje zjawisko intensywnego ulotu, charakteryzującego się regularnymi wyładowaniami na powierzchni przewodu.

Z badań przeprowadzonych przez PIOŚ w różnych warunkach pogodowych wynika, że:

- brak jest niekorzystnego oddziaływania akustycznego linii elektroenergetycznych 110 kV,
- niewiele, ale jednak powyżej wartości dopuszczonych, oddziałują na środowisko linie elektroenergetyczne 220 kV,
- w istotny sposób (z przekroczeniami dopuszczalnych wartości) wpływają na klimat akustyczny linie przesyłowe 400 kV.

Hałas stanowi również problem poza obszarami zabudowanymi, zwłaszcza na terenach atrakcyjnie turystycznych. Uchwałą Rady Powiatu Nr 36/IV/03 z 26.02.2003r. z późn. zm. (180/XX/05 z 28.02.2005, 260/XXVIII/06 z 28.06.2006), na terenie powiatu wprowadzono zakaz używania jednostek pływających z silnikami spalinowymi na 22 jeziorach i 1 rzece.

Inną kwestią jest ochrona przed polami elektromagnetycznymi. Działania w tej dziedzinie polegają na zapewnieniu jak najlepszego stanu środowiska poprzez:

- utrzymanie poziomów pól elektromagnetycznych poniżej dopuszczalnych lub co najmniej na tych poziomach.
- zmniejszenie poziomów pól elektromagnetycznych co najmniej do dopuszczalnych, gdy nie są one dotrzymane.

Źródłami emisji niejonizującego promieniowania elektromagnetycznego są:

- stacje przekaźnikowe telefonii komórkowej,
- urządzenia elektroenergetyczne.

W ostatnich latach coraz częściej budowane są stacje bazowe telefonii komórkowej oraz przekaźniki radiowe. Instalacje te emitują niejonizujące promieniowanie elektromagnetyczne, generowane przez anteny w czasie ich pracy. Moc promieniowania izotropowo jest różna w zależności od wielkości stacji bazowej (często również powyżej 100 W). Częstotliwość emitowania pól elektromagnetycznych waha się w granicach od 30 kHz do 300 GHz.

Na terenie powiatu znajdują się również stacje przekaźnikowe telefonii komórkowej różnych operatorów (Centertel (Idea), Polska Telefonia Cyfrowa (Era), Polkomtel (Plus)). W przypadku stacji bazowych telefonii komórkowej pola elektromagnetyczne są wypromieniowywane na dużych wysokościach, w miejscach niedostępnych dla przebywania ludzi.

Ponadto źródłem pól elektromagnetycznych są linie i urządzenia elektroenergetyczne. Istniejące linie elektromagnetyczne sieci WN przechodzące przez teren powiatu, to:

- linia 220 kV – Ostrołęka – Szczytno – Olsztyn
- linia 110 kV – Szczytno – Ruciane Nida
- linia 110 kV – Szczytno – Olsztyn

Wokół źródeł pól elektromagnetycznych (linii i stacji elektroenergetycznych oraz obiektów radiokomunikacyjnych, radionawigacyjnych i radiolokacyjnych) tworzy się, w razie potrzeby obszary ograniczonego użytkowania.

## 4.6 Przyroda

### 4.6.1 Świat roślinny

Główną formą, która kształtuje klimat, wpływa na skład atmosfery, ma udział w regulacji obiegu wody w przyrodzie, przeciwdziałaniu powodziom, osuwiskom, ochronie gleb przed erozją i stepowaniem, zachowaniu potencjału biologicznego wielu gatunków i ekosystemów, a także różnorodności krajobrazu i lepszych warunków produkcji rolniczej są lasy.

Spełniają one również funkcje produkcyjne czy też gospodarcze, pozwalając na trwałe użytkowanie drewna i surowców nieдрzewnych pozyskiwanych z lasu.

Szczegółowe zasady ochrony lasów określa ustawa z dnia 28 września 1991r. o lasach. Gospodarkę leśną prowadzi się w oparciu o następujące zasady:

- powszechnej ochrony lasów,
- trwałości utrzymania lasów,
- ciągłości i zrównoważonego wykorzystania wszystkich funkcji lasów,
- powiększania zasobów leśnych.

Struktura lasów na obszarze powiatu szczycieńskiego przedstawia się następująco:

**Tabela 4**      **Struktura lasów na terenie powiatu szczycieńskiego**

<i>Powierzchnia ogółem [ha]</i>	<i>Powierzchnia lasów [ha]</i>	<i>Wskaźnik lesistości [%]</i>	<i>Lasy państwowe [ha]</i>	<i>Lasy prywatne [ha]</i>
193 310	97 850,20	50,62	93 604,30	4 245,9

*Źródło: Główny Urząd Statystyczny*

Lasy obsługuje w powiecie szczycieńskim Nadleśnictwo Olsztyn, Wipsowo, Korpele, Szczytno, Jedwabno, Wielbark, Spychowo, Strzałowo.

Nadzór zaś nad lasami nie stanowiącymi własności Skarbu Państwa został powierzony przez Starostę w drodze porozumienia poszczególnym Nadleśniczemu Lasów Państwowych, przy czym największą powierzchnię przekazano w nadzór Nadleśniczemu Nadleśnictwa Spychowo, a najmniejszą – Nadleśniczemu Nadleśnictwa Wipsowo. Zgodnie z podpisanymi przez Starostę Szczycieńskiego Porozumieniami z Nadleśniczymi Lasów Państwowych w sprawie powierzenia prowadzenia nadzoru nad gospodarką leśną w lasach nie stanowiących własności Skarbu Państwa, w 2009 r. nadzorem objęto na terenie całego powiatu łącznie 4667,2416 ha lasów.

Warto dodać, że na terenie Puszczy Piskiej został ustanowiony leśny kompleks promocyjny „Lasy Mazurskie”, powołany zarządzeniem Nr 84 Dyrektora Generalnego Lasów Państwowych z 30.10.2002r. Funkcjonuje on na obszarze 118 tys. ha lasów Puszczy Piskiej w granicach pięciu nadleśnictw oraz Stacji Badawczej PAN w Popielnie i został on powołany w celu:

- rozpoznania stanu biocenozy leśnej i kierunków zachodzących w niej zmian,
- trwałego zachowania lub odtwarzania naturalnych walorów lasu metodami racjonalnej gospodarki leśnej prowadzonej na zasadach ekologicznych,
- integrowania celów gospodarki leśnej z aktywną ochroną przyrody,
- promowania wielofunkcyjnej i zrównoważonej gospodarki leśnej,
- prowadzenie prac badawczych i doświadczalnictwa leśnego w aspekcie upowszechniania zasad ekorozwoju na całym obszarze działania Lasów Państwowych,
- prowadzenie edukacji ekologicznej społeczeństwa.

Lasy prywatne zajmują ok. 4,3 tys. ha, co stanowi 4,34% ogólnej powierzchni zalesionej powiatu.

Problemem gospodarki leśnej jest nadmierne i niecelowe rolnicze użytkowanie gruntów marginalnych o bardzo niskiej zdolności produkcyjnej.

Podstawowym instrumentem prowadzenia gospodarki leśnej w lasach niepaństwowych są uproszczone plany urzędzenia lasu. Są to jednak często materiały niepełne bądź nieaktualne, dla niektórych obrębów zaś brak ich zupełnie.

Gospodarkę leśną utrudniają też liczne rozbieżności i niezgodności między danymi zapisanymi w ewidencji gruntów a stanem faktycznym w terenie. Fakt dokonania udanego zalesienia gruntu prywatnego nie jest najczęściej na bieżąco odnotowywany w ewidencji gruntów, gdyż koszt przeprowadzenia takiej operacji jest znaczny.

#### **4.6.2 Świat zwierzęcy**

W ostatnich latach nastąpiło pogorszenie się warunków siedliskowych wielu zagrożonych, chronionych i rzadkich gatunków. Wiąże się to m.in. z wzrastającą penetracją przez ludzi obszarów cennych przyrodniczo a atrakcyjnych turystycznie.

Rzutuje to bezpośrednio na wskaźnik bioróżnorodności biologicznej i krajobrazowej – czynnika uznawanego za najważniejszy w zakresie bezpieczeństwa ekologicznego państwa.

Przykładem szczególnie widocznym na terenie powiatu są zmiany w strukturze zwierzyny drobnej (zając, kuropatwa) i zwiększenie populacji lisa.

### **4.7 Krajobraz**

Istotnym elementem środowiska naturalnego jest krajobraz. Jest to dobro, które podlegać powinno powszechnej ochronie.

Krajobraz powiatu szczycieńskiego jest bardzo zróżnicowany, o dużych walorach turystyczno-przyrodniczych. Głównych zagrożeń można upatrywać w niezwykle silnej ostatnimi laty antropopresji. Jest ona zwrócona szczególnie na najcenniejsze przyrodniczo tereny, będące często ekosystemami bardzo wrażliwymi.

Ważnym problemem, związanym z ochroną krajobrazu i przyrody jest konieczność zachowania i tworzenia korytarzy ekologicznych, łączących system obszarów cennych przyrodniczo.

### **4.8 Obszary oddziaływania na środowisko**

#### **4.8.1 Działalność gospodarcza**

Na terenie powiatu w 2008r. zarejestrowanych było 4 837 podmiotów gospodarczych, w tym 3 987 osób prowadzących działalność gospodarczą. Na terenie powiatu największe skupienie podmiotów jest na terenie miasta Szczytno.

Największe działające podmioty gospodarcze na terenie powiatu, przedstawia poniższe zestawienie.



**Tabela 5 Największe podmioty gospodarcze na terenie powiatu szczycieńskiego**

NAZWA FIRMY	MIEJSCOWOŚĆ	BRANŻA
FS Favorit Furniture Szczytno Sp.z o.o.	Szczytno	produkcja mebli
SARIA POLSKA Sp. z o.o.	Długi Borek	utylicacja odpadów po- ubojowych
MM International Sp. z o.o.	Szczytno	produkcja mebli
SAFILIN – POLSKA Sp. z o.o.	Szczytno	przygotowywanie i przę- dzenie włókien lnianych
MELVIT SA.	Szczytno	przetwórstwo spożywcze

Źródło: Starostwo Powiatowe w Szczytnie

Na koniec roku 2008 stopa bezrobocia w powiecie szczycieńskim wynosiła 21,7% (9 miejsce w województwie). Łącznie na terenie powiatu na koniec 2008r. było zarejestrowanych 5 366 bezrobotnych, w tym 4 081 osób bez prawa do zasiłku.

#### 4.8.2 Społeczeństwo

Niezwykle istotnym czynnikiem oddziaływującym na środowisko, determinującym rozwój społeczno-gospodarczy jest sytuacja demograficzna powiatu.

**Tabela 6 Podstawowe dane demograficzne w powiecie szczycieńskim (stan na 31.12.2008r.)**

Powiat	Ludność			Kobiety na 100 mężczyzn
	Ogółem	W tym kobiety		
		%	Liczba	
<b>Powiat szczycieński</b>	<b>69 309</b>	<b>50,55</b>	<b>35 037</b>	<b>36</b>

Źródło: Główny Urząd Statystyczny

Istniejąca sieć osadnicza na terenie powiatu cechuje się dużym zróżnicowaniem. Najmniejsze zagęszczenie osób na 1 km<sup>2</sup> występuje w gminie Jedwabno (12 osób/km<sup>2</sup>). Najwięcej osób przypada w mieście Szczytno (2 384 osób/km<sup>2</sup>).

**Tabela 7 Liczba mieszkańców powiatu szczycieńskiego na 31.12.2008r.**

Lp.	Gmina	Liczba osób
1.	m.Szczytno	25 308
2.	g.Szczytno	10 938
3.	Pasym	5 186
4.	m.Pasym	2 539
5.	g.Pasym	2 647
6.	g.Dźwierzuty	6 535
7.	g.Jedwabno	3 551
8.	g.Rozogi	5 664
9.	g.Świątajno	5 873
10.	g.Wielbark	6 254
<b>RAZEM</b>		<b>69 309</b>

Źródło: Główny Urząd Statystyczny

Saldo migracji w powiecie, według danych GUS, jest od lat ujemne i wskazuje na odpływ ludności z powiatu.

Struktura ludności pod względem wieku ma znaczenie ekonomiczne. Podstawowy podział społeczeństwa pod względem wieku dzieli je na trzy grupy: ludność w wieku przedprodukcyjnym, produkcyjnym oraz poprodukcyjnym.

Struktura wieku mieszkańców powiatu szczycieńskiego w roku 2008 charakteryzuje się wysokim poziomem osób w wieku produkcyjnym – 64,2% oraz w wieku przedprodukcyjnym – 22,3%.

**Tabela 8 Struktura wieku mieszkańców powiatu szczycieńskiego (stan na 2008 rok)**

POWIAT	Razem		Przedprodukcyjny		Produkcyjny		Poprodukcyjny	
	Ogółem	%	Ogółem	%	Ogółem	%	Ogółem	%
<b>Powiat Szczycieński</b>	<b>69 309</b>	<b>100</b>	<b>15 437</b>	<b>22,3</b>	<b>44 477</b>	<b>64,2</b>	<b>9 395</b>	<b>13,5</b>

Źródło: Główny Urząd Statystyczny

Ważną grupę wiekową mieszkańców stanowią osoby w wieku przedprodukcyjnym. Osoby w tej grupie wiekowej stanowiąc będą w przyszłości o możliwościach rozwojowych danego obszaru. To oni w przyszłości stworzą szkielet rynku pracy. Od liczby ludności w tym wieku zależy również wielkość bazy oświatowej w powiecie.

#### 4.8.3 Turystyka i rekreacja

W powiecie szczycieńskim znajdują się liczne atrakcje turystyczne zarówno naturalne, jak i historyczne.

Do największych walorów powiatu można zaliczyć:

- Mazurski Park Krajobrazowy,
- Puszcza Napiwodzko-Ramucka i Piska,

- rzeka Krutynia, najbardziej znany w Polsce szlak kajakowy,
- jeziora mazurskie,
- rezerваты przyrody,
- Muzeum Warmii i Mazur w Olsztynie Oddział Muzeum Mazurskie w Szczytnie oraz muzea regionalne: Muzeum Rolnicze w Olszynch, Muzeum Mazursko-Kurpiowskie w Rozogach, Muzeum Lniarskie w Wesołowie, Muzeum Regionalne w Sapłatach
- liczne zabytki w różnych miejscowościach gmin powiatu

Te cenne atuty powiatu wybitnie sprzyjają rozwojowi turystyki.

Miejscowa baza turystyczna jest zróżnicowana, często jednak nie przystosowana do potrzeb intensywnego ruchu turystycznego. Wielkość bazy noclegowej w poszczególnych gminach powiatu, kształtuje się następująco:

**Tabela 9 Obiekty zbiorowego zakwaterowania oraz udzielone noclegi na terenie gmin powiatu szczyckiego (stan na 2008 rok)**

Lp.	Rodzaj bazy noclegowej	m. Szczytno	g. Szczytno	Pasym	Dźwierzuty	Jedwabno	Rozogi	Świątąjno	Wielbark	Razem Powiat
1.	Obiekty ogółem (VII)	2	1	4	4	7	1	2	0	21
2.	Obiekty całoroczne	2	0	1	0	0	0	0	0	3
3.	Miejsca noclegowe ogółem(VII)	120	156	778	106	641	16	294	0	2 111
4.	Miejsca noclegowe całoroczne	120	0	332	0	0	0	0	0	452
5.	Korzystający z noclegów ogółem (I-XII) <sup>26</sup>	3 047	684	12 061	719	6 363	101	1 699	0	24 674
6.	Kempingi, pola namiotowe i biwakowe: obiekty miejsca noclegowych udzielone noclegi			2 440 3 593		3 295 5 263		1 100 356	0	6 835
7.	Udzielone noclegi w pozostałych obiektach zbiorowego zakwaterowania	1 083	8 479	32 738	2 035	18 583		8 934	0	71 852

Źródło: Główny Urząd Statystyczny

<sup>26</sup> należy zwrócić uwagę, że w obiektach całorocznych na terenie powiatu udzielono 3 942 noclegów w 2008r.

Mimo licznych atrakcji, ciągle brakuje jednak urozmaiconej oferty pobytu turystów w okresie zimowym, co powoduje, że sezon turystyczny ograniczony jest prawie wyłącznie do okresu letniego.

#### 4.8.4 Transport i infrastruktura

##### 4.8.4.1 Transport

Obszar powiatu szczycieńskiego obsługują drogi, zaliczane do wszystkich kategorii.

Najwyższą rangą wśród dróg przechodzących przez teren powiatu, są drogi krajowe nr 53, 57, 58 i 59.

Charakterystykę dróg na terenie powiatu przedstawia poniższa tabela.

**Tabela 10 Zestawienie dróg na terenie powiatu szczycieńskiego**

Kategoria	Długość na terenie powiatu szczycieńskiego [km]	Uwagi ogólne o stanie technicznym
drogi gminne	115,7	o nawierzchni twardej
	94	o nawierzchni twardej ulepszonej
	661,9	o nawierzchni gruntowej
drogi powiatowe	466,4	o nawierzchni twardej
	445,0	o nawierzchni twardej ulepszonej
	133,4	o nawierzchni gruntowej
drogi wojewódzkie	66,1	o nawierzchni twardej ulepszonej
drogi krajowe	187	o nawierzchni twardej ulepszonej

Źródło: Główny Urząd Statystyczny

Sieć dróg lokalnych tworzą przede wszystkim drogi gminne i powiatowe o łącznej długości 1 377,4 km, w tym długość dróg powiatowych wynosi 599,8 km. Są to drogi o różnym stanie nawierzchni, często są w złym stanie technicznym.

Łączna długość wszystkich dróg na terenie powiatu szczycieńskiego wynosi 1 630,5 km, w tym długość dróg utwardzonych 835,2 km, co daje wskaźnik gęstości dróg twardych, wynoszący 43,21 km /100 km<sup>2</sup>.

Stan techniczny sieci drogowej nie odpowiada wymaganym standardom, zwłaszcza w sytuacji wciąż narastającego ruchu kołowego, tak ciężarowego jak i osobowego. Dotyczy to zarówno stanu nawierzchni, szerokości jezdni, jej wyprofilowania, a także kolizyjności z drogami lokalnymi i siecią kolejową.

Znacznym zagrożeniem dla samochodów osobowych oraz ruchu pieszego i szybko rozwijającej się turystyki rowerowej, jest tranzyt ciężarowy oraz ruch autokarowy, zwłaszcza na drogach krajowych.

Kolejnym elementem infrastruktury, związanej z transportem, jest sieć kolejowa, z dwoma głównymi szlakami: Olsztyn – Szczytno – Pisz – Ełk oraz Nidzica – Szczytno. Ze względu na złe parametry techniczne jest słabo wykorzystywana i obecnie ma niewielkie znaczenie.

Na terenie powiatu istnieje również szereg szlaków turystycznych, obejmujących szlaki piesze, rowerowe, konne czy wodne o łącznej długości ponad siedemset pięćdziesiąt kilometrów<sup>27</sup>.

#### 4.8.4.2 Gospodarka wodno-ściekowa

Obecnie zapotrzebowanie na wodę dla **82,1%**<sup>28</sup> populacji powiatu pokrywane jest z wodociągów na bazie zbiorowych ujęć wody. Przy czym należy zaznaczyć, że na terenie miast w powiecie wskaźnik ten wynosi 97,4%. W części miejscowości ludność zaopatrywana jest w wodę z indywidualnych źródeł – studni wierconych i kopanych. Dotyczy to głównie zabudowy rozproszonej.

Na obszarze powiatu długość sieci wodociągowej wynosi 852,2 km. Woda jest pobierana z 44 ujęć, w skład których wchodzi 85 studni głębinowych. Wszystkie ujęcia wody posiadają wyznaczone strefy określające teren ochrony bezpośredniej.

Wydajność istniejących ujęć wody jest wystarczająca dla zaspokojenia potrzeb istniejących i perspektywicznych.

W celu zapewnienia zaopatrzenia w wodę pozostałych miejscowości niezbędna jest rozbudowa sieci wodociągowej na terenie powiatu.

Pod względem jakości wody nie widać większych zagrożeń. Na szczególną uwagę zasługuje utrzymanie odpowiedniego poziomu zawartości manganu i żelaza oraz odpowiednio prowadzona i nadzorowana eksploatacja, uniemożliwiająca zanieczyszczenia wody pod względem bakteriologicznym.

Powiat jest obsługiwany przez 8 komunalnych oczyszczalni ścieków o ogólnej przepustowości do 11 452 m<sup>3</sup>/dobę<sup>29</sup> oraz 2 oczyszczalnie zakładowe o ogólnej przepustowości 201,5 m<sup>3</sup>/d.

Łączna długość kanalizacji sanitarnej na terenie powiatu wynosi 254,5 km.

Na terenie powiatu szczycieńskiego łącznie blisko **50,6%**<sup>30</sup> mieszkańców posiada dostęp do kanalizacji sanitarnej, odpowiednio – 91,3% to mieszkańcy miast.

Na terenie powiatu dość powszechne są zbiorniki bezodpływowe, z których ścieki wywołane są do istniejących oczyszczalni ścieków lub na pola uprawne. Nieszczelności zbiorników powodują przesiąki zanieczyszczeń do gruntu.

Na terenie powiatu nierzadko spotyka się również nielegalne odprowadzenia zanieczyszczeń ciekłych do wód powierzchniowych.

Z występujących na terenie powiatu oczyszczalni ścieków, sześć z nich została ujęta w **Krajowym Programie Oczyszczania Ścieków Komunalnych** oraz zostały wyznaczone rozporządzeniem Wojewody Warmińsko-Mazurskiego w sprawie wyznaczenia granic aglomeracji.

---

<sup>27</sup> na podstawie danych Lokalnej Organizacji Turystycznej

<http://www.turystyka.szczytno.pl/index.php?showart=171>

<sup>28</sup> dane na podstawie Głównego Urzędu Statystycznego na dzień 31.12.2008r.

<sup>29</sup> na podstawie Głównego Urzędu Statystycznego na dzień 31.12.2008r. – warto zaznaczyć, że wg danych aktualizacji KPOŚK łączna przepustowość oczyszczalni wynosi 6 620 m<sup>3</sup>/d

<sup>30</sup> dane na podstawie Głównego Urzędu Statystycznego na dzień 31.12.2008r.

**Tabela 11 Oczyszczalnie ścieków powyżej 2 tys. RLM na terenie powiatu szczycieńskiego**

Lp	Oczyszczalnia	RLM wg Rozp. Wojewody		Pozycja KPOŚK		Nr Rozp. Wojewody Warmińsko-Mazurskiego
		A	B	C	D	
1.	Szczytno	34 000	-	112	PLW M008	Nr 6 z dn.11.01.2006 Dz.Urz. Nr 12, poz. 309 z dn. 17.01.2006
2.	Jedwabno	7 770	-	99	PLW M037	Nr 3 z dn. 11.01.2006 Dz.Urz. Nr 12, poz. 306 z dn. 17.01.2006
3.	Spychowo	5 400	-	372	PLW M066	Nr 36 z dn. 04.07.2006 Dz.Urz. Nr 91, poz. 1527 z dn 7.06.2006
4.	Pasym	4 180	4 000	305	PLW M052	<b>A</b> – Nr 49 z dn. 27.10.2005 Dz.Urz.Nr 1663, poz.1852, z dn. 02.11.2005 <b>B</b> - Nr 15 z dn. 31.01.2008r. Dz.Urz. Nr 24, poz.559, z dn. 08.02.2008r.
5.	Świątajno	3 000	-	306	PLW M057	Nr 42 z dn 31.08.2006 Dz. Urz Nr 128, poz. 2016 z dn. 6.09.2006
6.	Wielbark	2 930	-	263	PLW M059	Nr 48 z dn. 27.10.2005 Dz.Urz. Nr 163, poz.1852, z dn. 02.11.2005
7.	Dźwierzuty	3 105	-	-	PLW M072 N	Nr 7 z 15.01.2008r. Dz. Urz. Nr 10, poz. 272

Źródło: opracowanie własne

gdzie:

- A – rozporządzenie Wojewody ustanawiające aglomerację
- B – aktualne rozporządzenie Wojewody w sprawie zmiany aglomeracji
- C – wg aktualizacji KPOŚK z 2005r.
- D – wg przyjętej przez RM 02.03.2010r. aktualizacji KPOŚK 2009

#### 4.8.4.3 Gospodarka odpadowa

Plan Gospodarki Odpadami został sporządzony jako realizacja przepisów ustawy z dnia 27 kwietnia 2001 r. o odpadach (t.j. Dz. U. z 2007r. Nr 39, poz. 251 z późn. zm.), która w rozdziale 3 art. 14-15 wprowadza obowiązek opracowania planów na szczeblu krajowym, wojewódzkim, powiatowym i gminnym.

Zgodnie z art. 14 ust. 5 cytowanej ustawy, projekt planu sporządza organ wykonawczy powiatu, a następnie uchwała go Rada Powiatu.

Plan Gospodarki Odpadami stanowi część Programu Ochrony Środowiska i jest tworzony w trybie i na zasadach określonych w przepisach o ochronie środowiska.

Przy tworzeniu Planu wykorzystano różne metody i techniki aktywnego i otwartego planowania.

Podczas prac przeprowadzono konsultacje wśród społeczeństwa powiatu.

Plan zawiera:

1. aktualny stan gospodarki odpadami,
2. prognozowane zmiany w zakresie gospodarki odpadami,
3. działania zmierzające do poprawy sytuacji w zakresie gospodarowania odpadami,
4. instrumenty finansowe służące realizacji zamierzonych celów,
5. system monitoringu i oceny realizacji zamierzonych celów.

Obecny sposób gospodarki odpadami na terenie powiatu szczycieńskiego opiera się głównie na nieselektywnej zbiórce, transporcie i składowaniu ich na istniejącym składowisku w m. Linowo (gm. Szczytno) lub wywozie poza teren powiatu po ich wcześniejszym przetworzeniu.

Szacuje się, iż w ciągu roku na składowisko/a może trafiać blisko 21 tys. Mg odpadów ze wszystkich gmin powiatu.

Odpady komunalne i zbliżone do nich, wytwarzane w sektorze gospodarczym, są zagospodarowywane w podobny sposób.

Zgodnie z zapisami WPGO, istniejącą kwaterę składowiska w Linowie, przewiduje się je do zamknięcia i rekultywacji:

- Linowo – istniejąca kwatera powinna zostać zamknięta w 2009r., natomiast rekultywacja powinna zostać zakończona w 2013r.

Składowisko w Rozogach – zgodnie z zapisami WPGO powinno być zamknięte i wymaga przeprowadzenia rekultywacji, która powinna zostać zakończona w 2013r. Na składowisku tym z dniem 1 stycznia 2010r. zaprzestano składowania odpadów.

Ze strumienia odpadów komunalnych nie wyodrębnia się nadal wszystkich odpadów niebezpiecznych.

Pomału można zaobserwować działania podejmowane przez sektor gospodarczy oraz osoby fizyczne, które są ukierunkowane na ograniczenie powstających ilości odpadów. Część odpadów z sektora gospodarczego jest odzyskiwana i albo wykorzystywana we własnym zakresie, albo przekazywana do wyspecjalizowanych firm na podstawie indywidualnych umów.

Na terenie powiatu brakuje pełnego systemu kontroli i monitoringu ilości powstających odpadów i sposobu ich zagospodarowania.

Nadal powszechnym jest spalanie odpadów w domowych piecach czy też zakopywanie.

Realizacja zadań ze względu na ograniczone środki własne, przede wszystkim związana jest z możliwościami pozyskania zewnętrznych, tanich środków, przeznaczonych na działania, służące ochronie środowiska oraz infrastrukturze komunalnej.

Istotnym problemem jest brak właściwej konsekwencji w egzekwowaniu ustalonych zasad korzystania ze środowiska i długotrwałe procedury odtworzenia naruszonego środowiska.



Proponowany model gospodarki odpadami oparty jest na zintegrowanym zastosowaniu efektywnych i proekologicznych metod recyklingu i unieszkodliwiania odpadów.

Zgodnie z KPGO, podstawą gospodarki odpadami komunalnymi powinny stać się Zakłady Zagospodarowania Odpadów (ZZO) o przepustowości wystarczającej do przyjmowania i przetwarzania odpadów z obszaru zamieszkałego minimum przez 150 tys. mieszkańców, które będą spełniać w zakresie technicznym kryteria BAT.

ZZO winny zapewniać co najmniej następujący zakres usług:

- mechaniczno-biologiczne lub termiczne przekształcanie zmieszanych odpadów komunalnych i pozostałości z sortowni,
- składowanie przetworzonych zmieszanych odpadów komunalnych,
- przetwarzanie odpadów biodegradowalnych,
- sortowanie poszczególnych frakcji odpadów komunalnych zbieranych selektywnie (opcjonalnie),
- zakład demontażu odpadów wielkogabarytowych (opcjonalnie),
- zakład przetwarzania zużytego sprzętu elektrycznego i elektronicznego (opcjonalnie).

Metodą zagospodarowania zmieszanych odpadów komunalnych może być ich termiczne przekształcanie. Zaleca się unieszkodliwianie frakcji energetycznej, wyselekcjonowanej z odpadów poprzez współspalanie.

Zgodnie z wyznaczonymi w WPGO Rejonami Gospodarki Odpadami (RGO), gminy powiatu szczycieńskiego należą do RGO S-E, który opiera się o działalność Związku Gmin „Czyste Mazury”.

W ramach tego RGO ma powstać ZZO dla wszystkich mieszkańców wraz z wymaganą infrastrukturą techniczno-logistyczną na terenie poszczególnych gmin powiatu oraz z uwzględnieniem pozostałych gmin Związku.

Przyjęta strategia działań Związku obejmuje również właściwe wyposażenie planowanego systemu minimalizowania powstawania odpadów i ich selektywnej zbiórki.

Zasadniczą częścią planowanych przedsięwzięć jest odpowiednio przygotowana i wdrażana edukacja ekologiczna w zakresie prawidłowego gospodarowania odpadami.

**Zasadniczymi celami** przyjętego modelu gospodarki jest:

- ustanowienie efektywnej struktury instytucjonalnej dla sektora gospodarki odpadami,
- ograniczenie niepożądanych kosztów, związanych z funkcjonującym systemem gospodarki i wprowadzenie jako powszechnie obowiązującej zasady „zanieczyszczający płaci”,
- zapewnienie powszechnej akceptacji przyjętego systemu gospodarki odpadami,
- skuteczna egzekucja przepisów w tym względzie,
- zachowanie zgodności podejmowanych działań z obowiązującymi w tym zakresie przepisami i strategiami.

Główne działania przyjętego modelu gospodarki na terenie powiatu, można przedstawić w formie poniższego zestawienia:

- podnoszenie poziomu świadomości społecznej,
- wdrożenie selektywnej zbiórki odpadów,
- objęcie zorganizowanym systemem odbioru odpadów wszystkich mieszkańców powiatu najpóźniej do końca 2010r, zgodnie z zapisami Wojewódzkiego Planu Gospodarki Odpadami,
- organizacja zbiórki odpadów wielkogabarytowych i niebezpiecznych,
- osiągnięcie minimalnych poziomów odzysku i recyklingu, zgodnie z obowiązującymi przepisami w tym zakresie,

- zmniejszenie do 2014r. masy składowanych odpadów komunalnych max. do 85% odpadów wytworzonych,
- stworzenie gminnych punktów selektywnej zbiórki odpadów wraz z niezbędną w tym zakresie infrastrukturą,
- rekultywacja istniejących składowisk i likwidacja „dzikich wysypisk” oraz zapobieganie powstawaniu nowych nielegalnych miejsc składowania odpadów.

Szczegółowy harmonogram realizacji Planu został ujęty w trzech płaszczyznach działań:

- I. Edukacja ekologiczna.
- II. Zapobieganie powstawaniu odpadów.
- III. Program selektywnej zbiórki odpadów.

Plan wskazuje również sposób kontroli oraz wskaźniki oceny jego realizacji.

Zostały wskazane również potencjalne źródła finansowania zadań, określonych w Planie.

Podczas prac nad Planem, przeprowadzona analiza istniejącego stanu gospodarki odpadami i zagrożeń środowiska oraz ocena społeczna najważniejszych potrzeb w tym zakresie, pozwoliły ustalić najważniejsze wnioski z opracowania Planu:

- 1) Gminy powiatu posiadają zorganizowany system gospodarki odpadami, jest on jednak niepełny i wymaga dostosowania do wymogów i standardów środowiskowych w tym zakresie.
- 2) Szczególnie istotne jest prowadzenie systematycznej edukacji ekologicznej wśród mieszkańców powiatu, dążąc do świadomego ograniczania ilości powstających odpadów oraz wdrożenia selektywnej gospodarki odpadami.
- 3) Szczególnie istotne jest prawidłowe zamknięcie i rekultywacja składowisk na terenie powiatu, choć na terenie powiatu – z uwzględnieniem uwarunkowań środowiskowych, prawnych i technicznych, dopuszcza się możliwość lokalizacji składowiska odpadów.
- 4) Niezbędne jest stworzenie gminnych punktów selektywnej zbiórki odpadów wraz z niezbędną w tym zakresie infrastrukturą.
- 5) Skuteczne egzekwowanie przepisów porządkowych oraz z zakresu gospodarki odpadowej, poprzez działania administracyjne, karne i finansowe, jest niezbędne w celu ograniczenia samowoli w zakresie zagospodarowania odpadów.
- 6) Najbardziej widocznymi nieprawidłowościami w zagospodarowaniu odpadów komunalnych jest istnienie tzw. dzikich wysypisk oraz powszechne zaśmiecanie terenu, zwłaszcza w okolicach dróg, obrzeży lasów, ośrodków wypoczynkowych.
- 1) Problem stanowi również nieodpowiednie zagospodarowanie odpadów, tj. ich zakopywanie lub spalanie, stanowiące oprócz zagrożenia dla środowiska, również zagrożenie dla życia i zdrowia ludzi.

#### **4.8.4.4      *Zaopatrzenie powiatu w ciepło, energię elektryczną i paliwa gazowe***

Gospodarka cieplna na terenie powiatu opiera się na kotłowniach lokalnych i indywidualnych źródłach ciepła opalanych paliwem stałym.

Na terenie powiatu dominują kotłownie opalane węglem. Występują także kotłownie opalane olejem opałowym czy gazem płynnym propan – butan oraz zrębkami drewna. Również wiele firm korzysta ze źródeł odnawialnych, najczęściej pochodzących z zagospodarowania odpadów drzewnych.

Istniejące źródła zaspokajają potrzeby odbiorców, jednak stan techniczny większości urządzeń nie spełnia żadnych norm technicznych i ekologicznych.

Na terenie powiatu podstawową linią jest sieć średniego napięcia 15kV, która poprzez sieć stacji transformatorowych dostarcza energię do odbiorców. Średni stopień obciążenia stacji wskazuje na rezerwy mocy w stacjach.

Istniejący stan sieci elektroenergetycznej umożliwia sprawną dostawę do odbiorców. Istniejąca sieć energetyczna SN-15 kV i nn-0,4 kV w pełni pokrywa zapotrzebowanie użytkowników z terenu powiatu na energię elektryczną. Stan techniczny sieci SN-15 kV jest zadowalający. Konieczna modernizacja i rozbudowa sieci SN-15 kV i niskiego napięcia 380/220 V odbywać się będzie sukcesywnie wraz z realizacją przewidywanego programu urbanistycznego.

Dostawcą energii elektrycznej jest Energa-Obrót SA Zakład w Olsztynie. Obsługą infrastruktury zajmuje się Energa-Operator SA. Oddział w Olsztynie Rejon Dystrybucji w Szczytnie.

Na terenie powiatu istnieje sieć gazowa o łącznej długości 168,66 km i korzysta z niej ok. 25 047 mieszkańców powiatu. Jest ona zarządzana przez Polskie Górnictwo Naftowe i Gazownictwo SA. w Warszawie, Zakład Gazowniczy w Szczytnie.

Na terenie powiatu wykorzystywane są Odnawialne Źródła Energii – głównie w lokalnych źródłach.

Powszechnie wykorzystuje się biomasę, zwłaszcza drewno i jego pochodne. Jednak brakuje danych co do wielkości i jakości stosowanych paliw.

Innym ważnym problemem jest sam proces spalania. Niestety, pozyskana biomasa nie jest spalana w przystosowanych do tego urządzeniach, co powoduje większe jej zużycie, a co za tym idzie też zwiększoną emisję zanieczyszczeń i większe koszty eksploatacji.

Na terenie powiatu są zlokalizowane również 2 małe elektrownie wodne o łącznej mocy ok. 60 kW. Nie pokrywają one jednak istotnego odsetka energii elektrycznej, konsumowanej na terenie powiatu.

#### **4.8.5 Rolnictwo**

Powiat szczycieński jest terenem, na którym rolnictwo odgrywa dość ważną rolę.

Według stanu na dzień 31.12.2008r. ogółem w powiecie szczycieńskim użytki rolne zajmowały 73 134 ha gruntów, co stanowi 37,83% ogólnej powierzchni powiatu.

Powiat charakteryzują dobre warunki naturalne do produkcji rolnej. Produkcja rolnicza ma wielokierunkowy charakter.

Występujące zjawiska ekonomiczne wymuszają konieczność zmiany sposobu wykorzystania terenów i głębokiej restrukturyzacji gospodarki na terenach wiejskich.

Najpoważniejszymi problemami oddziaływania rolnictwa na środowisko jest jego chemizacja i mechanizacja. Środki te, podnoszą wydajność, wpływają jednak negatywnie na glebę, środowisko przyrodnicze a także na zdrowie człowieka.

Wysokie dawki nawozów (stosowane również na łąki i pastwiska) powodują m.in. powstawanie szkodliwych związków, zakwaszenie gleby i ograniczenie rozwoju mikroorganizmów.

Negatywne oddziaływanie wywierają również stosowane w rolnictwie pestycydy. Ich nadużywanie stanowi poważne zagrożenie dla biocenoz glebowych. Oprócz zmian fizykochemicznych, mogą one również prowadzić do zmian genetycznych organizmów żywych, a tym samym powodować całkowitą lub częściową utratę ich naturalnych właściwości (np. ograniczenie zdolności wiązania azotu atmosferycznego przez niektóre bakterie).

Środki chemiczne stosowane w rolnictwie są głównym źródłem zanieczyszczeń obszarowych, czego szkodliwym i często widocznym efektem jest eutrofizacja i skażenie wód powierzchniowych. Spowodowane to jest przede wszystkim wymywaniem z gleb uprawnych do wód powierzchniowych, gruntowych łatwo rozpuszczalnych związków azotu i fosforu. Są one również wprowadzane przez źle zagospodarowane odpady pochodzenia rolniczego – zarówno stałe, jak i płynne.

Istotnym oddziaływaniem jest również bezmyślne wypalanie traw a często również słomy. Jest to zjawisko, w wyniku którego nie tylko giną zwierzęta i rośliny, ale również zmienia się niekorzystnie struktura gleby, tracą swe naturalne właściwości.

Kolejne oddziaływania, które w istotny sposób wpływają na stan środowiska, to:

- niewłaściwe zabiegi melioracyjne
- likwidacja zadrzewień śródpolnych.

#### **4.9 Ograniczenia i szanse rozwoju powiatu, wynikające ze stanu środowiska**

Dokonana analiza SWOT<sup>31</sup> opiera się na ocenie eksperckiej oraz ocenie społecznej środowiska naturalnego powiatu szczycieńskiego.

##### **Mocne strony / Szanse:**

- stosunkowo nieznaczne zanieczyszczenie środowiska,
- dobrze zachowane warunki przyrodnicze, duża różnorodność siedlisk przyrodniczych,
- urozmaicona rzeźba terenu, duże walory krajobrazowe,
- duża ilość naturalnych zbiorników wodnych (jezior),
- brak uciążliwego dla środowiska przemysłu,
- duży udział obszarów chronionych przyrodniczo,
- możliwości rozwoju ekoturystyki i turystyki kwalifikowanej,
- położenie na obszarze Zielonych Płuc Polski,
- ciekawy krajobraz kulturowy,
- potencjalne warunki do rozwoju rolnictwa ekologicznego i uprawy roślin energetycznych,
- obecność stanowisk unikalnych gatunków chronionych zwierząt oraz roślin,
- pojawianie się nowych stanowisk zwierząt chronionych,

---

<sup>31</sup> Analiza SWOT to analiza mocnych (S – Strengths) i słabych (W – Weaknesses) stron oraz szans (O – Opportunities) i zagrożeń (T – Threats).

**Słabe strony / Zagrożenia:**

- niesatysfakcjonujący stan wód powierzchniowych,
- brak prawidłowej gospodarki ściekowej,
- brak właściwego systemu gospodarki odpadami,
- zaśmiecone środowisko, spotykane „dzikie wysypiska”,
- chaotyczny rozwój indywidualnej zabudowy letniskowej, ograniczający możliwości powszechnego korzystania ze środowiska w przyszłości,
- nadzór budowlany
- stopień egzekwowania przepisów prawnych w zakresie ochrony środowiska przez urzędy, organy ścigania, wymiar sprawiedliwości,
- brak swobodnego dostępu do wód publicznych,
- brak dostatecznej ochrony obszarów szczególnie cennych przyrodniczo,
- brak tradycji racjonalnego wykorzystywania surowców i energii,
- zbyt mała współpraca organów ochrony środowiska i jednostek zainteresowanych środowiskiem oraz organizacji pozarządowych,
- poziom świadomości ekologicznej społeczeństwa,
- spadek poziomu wód gruntowych i lustra wody większości zbiorników wodnych, szczególnie małych,
- nadmierna liczebność niektórych gatunków zwierząt.

## 5 CELE I ZADANIA PROGRAMU

### 5.1 Dotychczasowa realizacja zadań z zakresu ochrony środowiska

Od lat na terenie powiatu szczycieńskiego prowadzone są różnorodne działania na rzecz ochrony środowiska i zrównoważonego rozwoju.

W tym sektorze przede wszystkim widoczne są działania, realizowane przez samorząd. Dotyczy to zarówno działań miękkich, jak ujmowanie spraw środowiskowych w przyjmowanych i zatwierdzanych dokumentach planistycznych i strategicznych, jak również sfery inwestycyjnej.

Realizacja zadań, ze względu na ograniczone środki własne, przede wszystkim związana jest z możliwościami pozyskania zewnętrznych, tanich środków, przeznaczonych na działania, służące ochronie środowiska oraz infrastrukturze komunalnej. Wydłuża to w czasie osiągnięcie zakładanych efektów, a często może być przyczyną ponoszenia dodatkowych kosztów, związanych z dostosowaniem do nowszych rozwiązań technicznych czy też obowiązujących przepisów.

Również działania podejmowane przez sektor gospodarczy oraz osoby fizyczne, są coraz częściej ukierunkowane na poprawę stanu środowiska. Często brakuje jednak wiedzy, jak w sposób właściwy je zrealizować.

Istotnym problemem jest brak właściwej konsekwencji w egzekwowaniu ustalonych zasad korzystania ze środowiska i długotrwałe procedury odtworzenia naruszonego środowiska.

Tym samym, ocena społeczna dokonanych działań, jest zróżnicowana, choć ma ona raczej negatywny wymiar.

### 5.2 Formułowanie strategii i planu działań

#### 5.2.1 Określenie celów ochrony środowiska

W ramach analizy, przyjęto następujący podział, stosując podane kryteria:

- 1) znaczenie i pilność realizacji:
  - strategiczny
  - główne (kierunki działań)
  - szczegółowe (konkretne działania w ramach określonego kierunku).
- 2) czas pełnej realizacji (od rozpoczęcia zadania do osiągnięcia celu wg przyjętego miernika):
  - krótkookresowe (do 1 roku)
  - średniookresowe (od 1 do 4 lat)
  - długookresowe (powyżej 4 lat).

Cel strategiczny Powiatu Szczycieńskiego w zakresie ochrony środowiska:

**„Dobry stan środowiska naturalnego  
umożliwiający zrównoważony rozwój powiatu szczycieńskiego.”**

## Cele główne i szczegółowe:

### I. Ochrona i racjonalne użytkowanie zasobów przyrodniczych.

#### 1. Skuteczna ochrona środowiska naturalnego

- zapobieganie stwarzaniu kolejnych barier ekologicznych likwidowanie już istniejących
- stosowanie instrumentów prawno-ekonomicznych (opłaty, kary, skuteczniejsze kontrole) oraz ich egzekwowanie
- zagospodarowanie przestrzenne z bezwzględnym uwzględnieniem wymogów ochrony środowiska i krajobrazu
- aktualizacja dokumentów strategicznych pod kątem wymagań ochrony środowiska, przyrody oraz ochrony krajobrazu, ze szczególnym uwzględnieniem konieczności zachowania i tworzenia korytarzy ekologicznych
- ochrona linii brzegowych zbiorników wodnych, w szczególności poprzez konsekwentne utrzymywanie wokół jezior i rzek stref ochronnych zagospodarowanych trwałą zielenią i niezabudowanych i zakaz zabudowy letniskowej w bezpośrednim sąsiedztwie wód
- planowanie przeznaczania terenów pod rekreację oraz infrastrukturę turystyczną w sposób nie naruszający walorów środowiska i krajobrazu
- tereny przeznaczone pod turystykę i rekreację oraz masowo odwiedzane powinny być kompleksowo wyposażone w niezbędną infrastrukturę sanitarną oraz służącą zagospodarowaniu odpadów
- odpowiednie oznakowanie szlaków turystycznych wraz z informacjami o regulaminie, obowiązujących przepisach i karach za ich naruszanie
- dostosowanie nasilenia presji turystycznej i penetracji do odporności i chłonności turystycznej terenu
- na obszarach najcenniejszych przyrodniczo dopuszczanie ruchu turystycznego tylko po wyznaczonych szlakach i w obecności przewodnika – kontrolowana turystyka kwalifikowana
- kontrola turystyki i wypoczynku, szczególnie na terenach o dużej wartości przyrodniczej
- pełna, egzekwowana odpowiedzialność organizatorów za imprezy masowe na wolnym powietrzu

#### 2. Zachowanie istniejącego świat roślin i zwierząt

- ochrona ekosystemów wodnych, w tym wprowadzenie zakazu znacznych zmian stosunków wodnych na obszarach przyrodniczo cennych (np. obszary chronionego krajobrazu, rezerваты przyrody)
- ochrona terenów przyrodniczo cennych
- zachowanie równowagi gatunkowej

#### 3. Zachowanie wysokich walorów krajobrazowych

- lokalizacja ferm wielkotowarowych uzależniona od spełniania przepisów środowiskowych, limitowanie wielkości obsady obszarem posiadanych gruntów, warunkującym pełne zagospodarowanie odchodów zwierzęcych i dobrostan zwierząt. Niedopuszczalna jest kolizja lokalizacji z wymogami w zakresie ochrony środowiska, ochrony przyrody, oddziaływania na wody powierzchniowe, gruntowe, podziemne, gleby i powietrze.

- umożliwianie lokalizowania wysokich budowli (np. maszty telefoniczne) tylko poza terenami o najwyższych walorach krajobrazowych z wykorzystaniem istniejącej infrastruktury oraz uwarunkowanie prowadzenia inwestycji liniowych sposobem najmniej kolidującym z krajobrazem
- dążenie do harmonii zabudowy z krajobrazem, preferowanie budownictwa o charakterze tradycyjnym i regionalnym
- niedopuszczanie do trwałych zmian rzeźby terenu na dużych powierzchniach

#### **4. Racjonalne korzystanie z zasobów naturalnych**

- racjonalne zużycie wód, materiałów i energii
- uruchomienie programów oszczędzania wody, w tym ograniczenie zużycia wody do celów przemysłowych

## **II Poprawa jakości środowiska.**

### **1. Ochrona jakości wód**

- rozwój infrastruktury dla ochrony środowiska
- modernizacja oczyszczalni ścieków oraz tworzenie warunków do budowy oczyszczalni przydomowych i przyzagrodowych, gdy nie ma możliwości przyłączenia do zbiorowej sieci kanalizacyjnej lub jest to nieuzasadnione ekonomicznie
- wyposażanie sieci kanalizacji deszczowej w urządzenia podczyszczające
- rekultywacja zdegradowanych ekosystemów wodnych
- wspólne działania z gminami i ich związkami w celu usprawnienia i unowocześnienia gospodarki wodno-ściekowej
- rozbudowa systemu małej retencji
- kontrola przestrzegania wymagań stref ochronnych wód podziemnych
- skuteczne zabezpieczenie przed umyślnym lub nieświadomym zatruciem wód powierzchniowych i podziemnych
- zmniejszanie tzw. spływów obszarowych z obszarów wiejskich
- ochrona stref litoralowych zbiorników wodnych
- renaturyzacja obszarów wodno-błotnych
- wzmocnienie systemu monitoringu i kontroli wód powierzchniowych i podziemnych
- budowa i utrzymanie spójnego systemu ochrony przeciwpowodziowej

### **2. Ochrona powierzchni ziemi**

- segregacja i selektywna zbiórka odpadów
- organizowanie punktów zbiórki makulatury, stłuczki szklanej, puszek aluminiowych itp. oraz punktu odbioru odpadów niebezpiecznych
- właściwe użytkowanie rolnicze gleb, w tym odpowiednie nawożenie i stosowanie środków ochrony roślin
- stosowanie fitomelioracji, zalesień gruntów nieprzydatnych rolniczo
- modernizacja istniejących składowisk w zakresie niezbędnym do ich prawidłowego zamknięcia i rekultywacji
- likwidacja nielegalnych wysypisk odpadów
- ograniczanie powstawania odpadów u źródła
- rekultywacja gruntów zdegradowanych
- ochrona gleb przed degradacją
- właściwe zagospodarowanie odpadów medycznych
- kontrola i monitoring systemu zagospodarowania chemikaliów



- uregulowanie postępowania z odpadami motoryzacyjnymi przez osoby fizyczne
- prowadzenie obserwacji zmian chemizmu gleb, a w szczególności koncentracji metali ciężkich w glebach użytkowanych rolniczo
- zapobieganie zanieczyszczania metalami ciężkimi
- ograniczanie degradacji gleb poprzez górnictwo
- ograniczenie przeznaczania gleb o wysokich klasach bonitacyjnych na cele nierolne i nieleśne
- poprawianie wartości użytkowej gleb oraz zapobieganiu obniżania ich produktywności przez stosowanie odpowiednich zabiegów technicznych i agrotechnicznych

### 3. Czyste powietrze

- promowanie stosowania lepszej jakości paliw oraz paliw niskoemisyjnych
- stosowanie instalacji wysokosprawnych i nowych, przyjaznych dla środowiska technologii
- budowa nowych urządzeń ograniczających emisję, tam gdzie nie można ograniczyć zanieczyszczeń do powietrza w inny sposób
- termomodernizacja budynków
- ograniczenia w transporcie tranzytowym przez zwartą zabudowę
- dbałość o stan czystości terenów zabudowanych (wtórna emisja niezorganizowana z zapylnych ulic potęgowana przez ruch pojazdów)
- eliminacja zagrożeń spowodowanych emisją elektromagnetyczną
- monitoring i kontrola urządzeń powodujących emisję elektromagnetyczną
- lokalizacja zakładów uciążliwych ze względu na poziom hałasu poza terenami zabudowanymi
- nakładanie obowiązku ograniczania hałasu przemysłowego środkami technicznymi
- budowa ekranów akustycznych
- działania ograniczające zużycie energii, w tym elektrycznej
- budowa ścieżek rowerowych
- wspieranie transportu przyjaznego dla środowiska
- analiza zasobów i potencjalnych możliwości rozwoju odnawialnych źródeł energii na terenie powiatu
- działania pomagające zakładać plantacje roślin energetycznych
- wprowadzanie odnawialnych źródeł energii, ze szczególnym uwzględnieniem biomasy

### 4. Bioróżnorodność

- powiększanie areалу lasów, szczególnie na gruntach marginalnych
- utrzymywanie odpowiedniej kondycji lasów
- prowadzenie trwale zrównoważonej gospodarki leśnej w oparciu o dobre i aktualne plany urządzeniowe oraz inne dokumenty w tym zakresie
- wprowadzanie odnowień naturalnych
- zachowanie siedlisk oraz miejsc rozrodu gatunków chronionych i rzadkich
- renaturyzacja zniszczonych ekosystemów i siedlisk przyrodniczych
- wspieranie programu restytucji gatunków rodzimych
- zahamowanie inwazyjnego rozprzestrzeniania się gatunków obcych (m.in. rak pręgowany, norka amerykańska)
- objęcie ochroną prawną cennych obszarów przyrodniczych lub podniesienie rangi formy ochrony
- czynna ochrona cennych gatunków flory i fauny
- preferowanie prowadzenia zarybień materiałem z tego samego dorzecza

### III Edukacja ekologiczna.

#### 1. Wzrost świadomości ekologicznej mieszkańców powiatu

- szkolenia urzędników, akcje informacyjne dla radnych
- popularyzacja ochrony przyrody
- popularyzacja ochrony środowiska i przyrody w lokalnych środkach masowego przekazu
- upowszechnianie zasad dobrej praktyki rolniczej zgodnie z Kodeksem Dobrej Praktyki Rolniczej
- podniesienie znaczenia edukacji ekologicznej w działalności samorządów, m.in. coroczne zaplanowanie budżetu na edukację ekologiczną
- prowadzenie i wspieranie akcji edukacji dorosłych
- wyszkolenie kompetentnych przewodników ekoturystycznych
- opracowanie programów edukacji ekologicznej
- wytyczanie i urządzanie ścieżek dydaktycznych, rowerowych, pieszych, kajakowych, punktów widokowych
- tworzenie lokalnych ośrodków edukacji ekologicznej
- organizacja warsztatów ekologicznych
- organizacja i wspieranie konkursów, olimpiad, turniejów ekologicznych
- organizacja festynów i imprez poświęconych ochronie środowiska
- wspieranie kółek ekologicznych

#### 5.2.2 Zakres działań

Podstawę kwalifikacji celów i zadań do realizacji w pierwszym etapie (2010-2013) stanowiły:

- ✓ wymogi wynikające z obowiązujących przepisów prawa i przyjętych strategii oraz programów krajowych i wojewódzkich
- ✓ dokumenty strategiczne dla rozwoju powiatu
- ✓ ustalenia w ramach diagnozy

Na podstawie wstępnych analiz, konsultacji oraz uzgodnień, zostały wskazane zadania do realizacji.

Szczegółowe analizy z uwzględnieniem wszystkich etapów oceny zadań, będą realizowane przed rozpoczęciem procesów inwestycyjnych, uwzględniając między innymi analizę uwarunkowań społeczno-ekonomicznych, analizę popytu, analizę opcji, szczegółowe analizy wybranych rozwiązań technologicznych, analizę finansową i finansowanie, analizę kosztów i korzyści społeczno-ekonomicznych czy analizę ryzyka.

Każde przedsięwzięcie inwestycyjne będzie też uwzględniało przeprowadzenie, zgodnego z obowiązującymi w tym zakresie przepisami, postępowania w zakresie oddziaływania na środowisko.

## **6 HARMONOGRAM REALIZACJI DZIAŁAŃ**

Układ tematyczny harmonogramu odpowiada układowi programu ochrony środowiska na lata 2010-2013.

Zawiera on cele oraz konieczne do ich realizacji zadania podstawowe i zadania szczegółowe (przedsięwzięcia), ujęte w trzech częściach:

- I Ochrona i racjonalne użytkowanie zasobów przyrodniczych.
- II Poprawa jakości środowiska.
- III Edukacja ekologiczna.

## 6.1 Ochrona i racjonalne użytkowanie zasobów naturalnych

I. OCHRONA I RACJONALNE WYKORZYSTANIE ZASOBÓW PRZYRODNICZYCH					
Zadania (działania) podstawowe	Zadania szczegółowe (przedsięwzięcia)	Termin realizacji	Jednostki realizujące	Zróżła finansowania	
1	2	3	4	5	
	<i>Cel 1. Skuteczna ochrona środowiska naturalnego</i>				
	stosowanie instrumentów prawno-ekonomicznych (opłaty, kary, skuteczniejsze kontrole) oraz ich egzekwowanie	zadanie ciągłe 2010-2013	JST administracja państwowa	budget państwa budgety samorządów	
	zagospodarowanie przestrzenne z bezwzględny uwzględnieniem wymogów ochrony środowiska i krajobrazu	zadanie ciągłe 2010-2013	JST administracja państwowa Lasy Państwowe zarządcy dróg użytkownicy	budgety samorządów, budget państwa, instrumenty finansowe UE, środki własne użytkowników, banki	
	aktualizacja dokumentów strategicznych pod kątem wymagań ochronny środowiska, przyrody oraz ochrony krajobrazu, ze szczególnym uwzględnieniem konieczności zachowania i tworzenia korytarzy ekologicznych	zadanie ciągłe 2010-2013	JST	budgety samorządów	
	ochrona linii brzegowych zbiorników wodnych, w szczególności poprzez konsekwentne utrzymywanie wokół jezior i rzek stref ochronnych zagospodarowanych trwałą zielenią oraz niezabudowanych a także zakaz zabudowy letniskowej w bezpośrednim sąsiedztwie wód	zadanie ciągłe 2010-2013	JST administracja państwowa Lasy Państwowe użytkownicy	budgety samorządów, budget państwa, instrumenty finansowe UE, środki własne użytkowników	
	zapobieganie stwarzaniu kolejnych barier ekologicznych, likwidowanie już istniejących	zadanie ciągłe 2010-2013	JST administracja państwowa Lasy Państwowe zarządcy dróg użytkownicy	budgety samorządów budget państwa, krajowe fundusze ekologiczne, instrumenty finansowe UE, środki własne użytkowników, banki	
	planowanie przeznaczania terenów pod rekreację oraz infrastrukturę turystyczną w sposób nienaruszający walorów środowiska i krajobrazu	zadanie ciągłe 2010-2013	JST administracja państwowa Lasy Państwowe zarządcy dróg użytkownicy	budgety samorządów budget państwa, instrumenty finansowe UE, środki własne użytkowników	
	tereny przeznaczone pod turystykę i rekreację oraz masowo odwiedzane powinny być kompleksowo wyposażone w niezbędną infrastrukturę sanitarną oraz służącą zagospodarowaniu odpadów	2010-2013	JST Lasy Państwowe zarządcy dróg użytkownicy	budgety samorządów, instrumenty finansowe UE, środki własne użytkowników, banki	

	dostosowanie nasilenia presji turystycznej i penetracji do odporności i chłonności turystycznej terenu	zadanie ciągłe 2010-2013	JST administracja państwowa Lasy Państwowe zarządcy dróg użytkownicy	budżety samorządów, budżet państwa, instrumenty finansowe UE, środki własne użytkowników
	kontrola turystyki i wypoczynku, szczególnie na terenach o dużej wartości przyrodniczej	zadanie ciągłe 2010-2013	JST administracja państwowa Lasy Państwowe zarządcy dróg użytkownicy	budżety samorządów, budżet państwa, instrumenty finansowe UE, środki własne użytkowników
	na obszarach najcenniejszych przyrodniczo dopuszczanie ruchu turystycznego tylko po wyznaczonych szlakach i w obecności przewodnika – kontrolowana turystyka kwalifikowana	zadanie ciągłe 2010-2013	JST, Lasy Państwowe, użytkownicy	budżety samorządów, budżet państwa, krajowe fundusze ekologiczne, instrumenty finansowe UE, środki własne użytkowników
	odpowiednie oznakowanie szlaków turystycznych wraz z informacjami o regulaminie, obowiązujących przepisach i karach za ich naruszenie	2010-2013	JST administracja państwowa Lasy Państwowe zarządcy dróg użytkownicy	budżety samorządów, budżet państwa, instrumenty finansowe UE, środki własne użytkowników
	pełna, egzekwowalna odpowiedzialność organizatorów za imprezy masowe na wolnym powietrzu	zadanie ciągłe 2010-2013	JST użytkownicy	budżety samorządów, środki własne użytkowników
<i>Cel 2. Zachowanie istniejącego świat roślin i zwierząt</i>				
	ochrona terenów przyrodniczo cennych	zadanie ciągłe 2010-2013	JST administracja państwowa Lasy Państwowe zarządcy dróg użytkownicy	budżety samorządów, budżet państwa, instrumenty finansowe UE, krajowe fundusze ekologiczne, środki własne użytkowników, banki
	ochrona ekosystemów wodnych, w tym wprowadzenie zakazu znacznych zmian stosunków wodnych na obszarach przyrodniczo cennych (obszary chronionego krajobrazu, rezerwaty przyrody)	zadanie ciągłe 2010-2013	JST administracja państwowa Lasy Państwowe użytkownicy	budżety samorządów, budżet państwa, instrumenty finansowe UE, krajowe fundusze ekologiczne, środki własne użytkowników
	zachowanie równowagi gatunkowej	zadanie ciągłe 2010-2013	JST administracja państwowa Lasy Państwowe użytkownicy	budżety samorządów, budżet państwa, instrumenty finansowe UE, krajowe fundusze ekologiczne, środki własne użytkowników
<i>Cel 3. Zachowanie wysokich walorów krajobrazowych</i>				

	niedopuszczanie do trwałych zmian rzeźby terenu na dużych powierzchniach	zadanie ciągłe 2010-2013	JST administracja państwowa Lasy Państwowe zarządcy dróg użytkownicy	budżety samorządów, budżet państwa, instrumenty finansowe UE, środki własne użytkowników
	lokalizacja ferm wielkotwarowych uzależniona od spełnienia przepisów środowiskowych, limitowanie wielkości obsady obszarem posiadanych gruntów, warunkującym pełne zagospodarowanie odchodów zwierzęcych i dobrostan zwierząt. Niedopuszczalna jest kolizja lokalizacji z wymogami w zakresie ochrony środowiska, ochrony przyrody, oddziaływania na wody powierzchniowe, gruntowe, podziemne, gleby i powietrze	zadanie ciągłe 2010-2013	JST administracja państwowa użytkownicy	budżety samorządów, budżety samorządów, budżety samorządów, środki własne użytkowników
	umożliwianie lokalizowania wysokich budowli (np. maszty telefonyczne) tylko poza terenami o najwyższych walorach krajobrazowych z wykorzystaniem istniejącej infrastruktury oraz uwarunkowanie prowadzenia inwestycji liniowych sposobem najmniej kolidującym z krajobrazem	zadanie ciągłe 2010-2013	JST administracja państwowa Lasy Państwowe użytkownicy	budżety samorządów, budżet państwa, środki własne użytkowników
	dążenie do harmonii zabudowy z krajobrazem, preferowanie budownictwa o charakterze tradycyjnym i regionalnym	zadanie ciągłe 2010-2013	JST administracja państwowa Lasy Państwowe zarządcy dróg użytkownicy	budżety samorządów, budżet państwa, instrumenty finansowe UE, środki własne użytkowników
<i>Cel 4. Racjonalne korzystanie z zasobów naturalnych</i>				
	racjonalne zużycie wód, materiałów i energii	zadanie ciągłe 2010-2013	JST administracja państwowa Lasy Państwowe zarządcy dróg użytkownicy	budżety samorządów, budżet państwa, instrumenty finansowe UE, środki własne użytkowników
	uruchomienie programów oszczędzania wody, w tym ograniczenie zużycia wody do celów przemysłowych	2010-2013	JST administracja państwowa Lasy Państwowe zarządcy dróg użytkownicy	budżety samorządów, budżet państwa, instrumenty finansowe UE, krajowe fundusze ekologiczne, środki własne użytkowników, banki

## 6.2 Poprawa jakości środowiska

II. POPRAWA JAKOŚCI ŚRODOWISKA				
Zadania (działania) podstawowe	Zadania szczegółowe (przedsięwzięcia)	Termin realizacji	Jednostki realizujące	Źródła finansowania
<i>I</i>	<i>2</i>	<i>3</i>	<i>4</i>	<i>5</i>
	<i>Cel 1. Ochrona jakości wód</i>			
	rozwój infrastruktury dla ochrony środowiska	2010-2013	JST administracja państwowa Lasy Państwowe zarządcy dróg użytkownicy	budżety samorządów, budżet państwa, instrumenty finansowe UE, krajowe fundusze ekologiczne, środki własne użytkowników, partnerstwo publiczno-prywatne, banki
	modernizacja oczyszczalni ścieków oraz tworzenie warunków do budowy oczyszczalni przydomowych i przyzagrodowych, gdy nie ma możliwości przyłączenia do zbiorowej sieci kanalizacyjnej lub jest to nieuzasadnione ekonomicznie	2010-2013	JST administracja państwowa Lasy Państwowe użytkownicy	budżety samorządów, budżet państwa, instrumenty finansowe UE, krajowe fundusze ekologiczne, środki własne użytkowników, partnerstwo publiczno-prywatne, banki
	wyposażenie sieci kanalizacji deszczowej w urządzenia podczyszczające	2010-2013	JST zarządcy dróg użytkownicy	budżety samorządów, budżet państwa, instrumenty finansowe UE, krajowe fundusze ekologiczne, środki własne użytkowników, partnerstwo publiczno-prywatne, banki
	rekultywacja zdegradowanych ekosystemów wodnych	2010-2013	JST administracja państwowa Lasy Państwowe użytkownicy	budżety samorządów, budżet państwa, instrumenty finansowe UE, krajowe fundusze ekologiczne, środki własne użytkowników, partnerstwo publiczno-prywatne, banki

	prawidłowa modernizacja istniejących i likwidacja nieczynnych ujęć wody	2010-2013	JST Lasy Państwowe użytkownicy	budżety samorządów, instrumenty finansowe UE, krajowe fundusze ekologiczne, środki własne użytkowników, partnerstwo publiczno-prywatne, banki
	rozbudowa systemu małej retencji	2010-2013	JST administracja państwowa Lasy Państwowe użytkownicy	budżety samorządów, budżet państwa, instrumenty finansowe UE, krajowe fundusze ekologiczne, środki własne użytkowników, partnerstwo publiczno-prywatne, banki
	renaturyzacja obszarów wodno-błotnych	2010-2013	JST administracja państwowa Lasy Państwowe użytkownicy	budżety samorządów, budżet państwa, instrumenty finansowe UE, krajowe fundusze ekologiczne, środki własne użytkowników
	wzmocnienie systemu monitoringu i kontroli wód powierzchniowych i podziemnych	zadanie ciągłe 2010-2013	JST administracja państwowa	budżety samorządów, budżet państwa, instrumenty finansowe UE, krajowe fundusze ekologiczne, środki własne użytkowników
	kontrola przestrzegania wymagań stref ochronnych wód podziemnych	zadanie ciągłe 2010-2013	JST administracja państwowa użytkownicy	budżety samorządów budżet państwa, środki własne użytkowników
	ochrona stref litoralowych zbiorników wodnych	zadanie ciągłe 2010-2013	JST administracja państwowa Lasy Państwowe użytkownicy	budżety samorządów, budżet państwa, instrumenty finansowe UE, krajowe fundusze ekologiczne, środki własne użytkowników, partnerstwo publiczno-prywatne, banki
	zmniejszanie tzw. spływów obszarowych z obszarów wiejskich	2010-2013	JST Lasy Państwowe użytkownicy	budżety samorządów, budżet państwa, instrumenty finansowe UE, środki własne użytkowników



	skuteczne zabezpieczenie przed umyślnym lub nieświadomym zatru- ciem wód powierzchniowych i podziemnych	2010-2013	JST administracja państwowa Lasy Państwowe zarządcy dróg użytkownicy	budżety samorządów, budżet państwa, instrumenty finansowe UE, środki własne użytkowników
	budowa i utrzymanie spójnego systemu ochrony przeciwpowodziowej	2010-2013	JST administracja państwowa Lasy Państwowe użytkownicy	budżety samorządów, budżet państwa, instrumenty finansowe UE, krajowe fundusze ekologiczne, środki własne użytkowników, partnerstwo publiczno-prywatne, banki
	wspólne działania z gminami i ich związkami w celu usprawnienia i unowocześnienia gospodarki wodno-ściekowej	zadanie ciągłe 2010-2013	JST administracja państwowa Lasy Państwowe zarządcy dróg użytkownicy	budżety samorządów, budżet państwa, instrumenty finansowe UE, krajowe fundusze ekologiczne, środki własne użytkowników, partnerstwo publiczno-prywatne, banki
<i>Cel 2. Ochrona powierzchni ziemi</i>				
	ograniczenie powstawania odpadów u źródła	zadanie ciągłe 2010-2013	JST administracja państwowa Lasy Państwowe zarządcy dróg użytkownicy	budżety samorządów, budżet państwa, instrumenty finansowe UE, krajowe fundusze ekologiczne, środki własne użytkowników, partnerstwo publiczno-prywatne, banki
	segregacja i selektywna zbiórka odpadów	2010-2013	JST administracja państwowa Lasy Państwowe zarządcy dróg użytkownicy	budżety samorządów, budżet państwa, instrumenty finansowe UE, krajowe fundusze ekologiczne, środki własne użytkowników, partnerstwo publiczno-prywatne, banki
	organizowanie punktów zbiórki makulatury, stłuczki szklanej, puszek aluminium itp. oraz punktu odbioru odpadów niebezpiecznych z posesji prywatnych i użyteczności publicznej	2010-2013	JST użytkownicy	budżety samorządów, instrumenty finansowe UE, krajowe fundusze ekologiczne, środki własne użytkowników, partnerstwo publiczno-prywatne, banki

	modernizacja istniejących składowisk w zakresie niezbędnym do ich prawidłowego zamknięcia i rekultywacji	2010-2013	JST użytkownicy	budżety samorządów, instrumenty finansowe UE, krajowe fundusze ekologiczne, środki własne użytkowników, partnerstwo publiczno-prywatne, banki
	likwidacja nielegalnych wysypisk odpadów	2010-2013	JST użytkownicy	budżety samorządów, instrumenty finansowe UE, krajowe fundusze ekologiczne, środki własne użytkowników
	właściwe zagospodarowanie odpadów medycznych	2010-2013	JST użytkownicy	budżety samorządów, środki własne użytkowników, banki
	kontrola i monitoring systemu zagospodarowania chemikaliów	zadanie ciągłe 2010-2013	JST administracja państwowa użytkownicy	budżety samorządów, budżet państwa, instrumenty finansowe UE, środki własne użytkowników
	uregulowanie postępowania z odpadami motoryzacyjnymi przez osoby fizyczne	2010-2013	JST administracja państwowa użytkownicy	budżety samorządów, budżet państwa, instrumenty finansowe UE, krajowe fundusze ekologiczne, środki własne użytkowników, partnerstwo publiczno-prywatne, banki
	ochrona gleb przed degradacją	zadanie ciągłe 2010-2013	JST administracja państwowa Lasy Państwowe zarządcy dróg użytkownicy	budżety samorządów, budżet państwa, instrumenty finansowe UE, środki własne użytkowników,
	rekultywacja gruntów zdegradowanych	2010-2013	JST administracja państwowa Lasy Państwowe użytkownicy	budżety samorządów, budżet państwa, instrumenty finansowe UE, krajowe fundusze ekologiczne, środki własne użytkowników, banki
	ograniczenie degradacji gleb poprzez górnictwo	zadanie ciągłe 2010-2013	JST administracja państwowa Lasy Państwowe użytkownicy	budżety samorządów, budżet państwa, instrumenty finansowe UE, środki własne użytkowników

	właściwe użytkowanie rolnicze gleb, w tym odpowiednie nawożenie i stosowanie środków ochrony roślin	zadanie ciągłe 2010-2013	JST administracja państwowa użytkownicy	budżety samorządów, budżet państwa, środki własne użytkowników
	zapobieganie zanieczyszczenia metalami ciężkimi	zadanie ciągłe 2010-2013	JST administracja państwowa Lasy Państwowe zarządcy dróg użytkownicy	budżety samorządów, budżet państwa, instrumenty finansowe UE, środki własne użytkowników
	stosowanie fitomelioracji, zalesień gruntów nieprzydatnych rolniczo	2010-2013	JST administracja państwowa Lasy Państwowe użytkownicy	budżety samorządów, instrumenty finansowe UE, krajowe fundusze ekologiczne, środki własne użytkowników, partnerstwo publiczno-prywatne, banki
	zachowywanie odpowiedniego odczynu gleb	2010-2013	JST administracja państwowa Lasy Państwowe użytkownicy	budżety samorządów, budżet państwa, instrumenty finansowe UE, środki własne użytkowników
	prowadzenie obserwacji zmian chemizmu gleb, a w szczególności koncentracji metali ciężkich w glebach użytkowanych rolniczo	zadanie ciągłe 2010-2013	JST administracja państwowa Lasy Państwowe zarządcy dróg użytkownicy	budżety samorządów, budżet państwa, instrumenty finansowe UE, środki własne użytkowników
	ograniczenie przeznaczania gleb o wysokich klasach bonitacyjnych na cele nierolne i nieleśne	zadanie ciągłe 2010-2013	JST administracja państwowa Lasy Państwowe użytkownicy	budżety samorządów, budżet państwa, instrumenty finansowe UE, środki własne użytkowników
	poprawianie wartości użytkowej gleb oraz zapobieganiu obniżania ich produktywności przez stosowanie odpowiednich zabiegów technicznych i agrotechnicznych	2010-2013	użytkownicy	środki własne użytkowników
	<i>Cel 3. Czyste powietrze</i>			
	wprowadzanie odnawialnych źródeł energii, ze szczególnym uwzględnieniem biomasy	2010-2013	JST administracja państwowa Lasy Państwowe zarządcy dróg użytkownicy	budżety samorządów, budżet państwa, instrumenty finansowe UE, krajowe fundusze ekologiczne, środki własne użytkowników, partnerstwo publiczno-prywatne, banki

	działania pomagające zakładać plantacje roślin energetycznych	2008-2011	JST administracja państwowa Lasy Państwowe użytkownicy	budżety samorządów, budżet państwa instrumenty finansowe UE, krajowe fundusze ekologiczne, środki własne użytkowników, partnerstwo publiczno-prywatne, banki
	analiza zasobów i potencjalnych możliwości rozwoju odnawialnych źródeł energii na terenie powiatu	2010-2013	JST użytkownicy	budżety samorządów, instrumenty finansowe UE, krajowe fundusze ekologiczne, banki
	promowanie stosowania lepszej jakości paliw oraz paliw niskoemisyjnych	zadanie ciągłe 2010-2013	JST administracja państwowa Lasy Państwowe zarządcy dróg użytkownicy	budżety samorządów, budżet państwa, instrumenty finansowe UE, krajowe fundusze ekologiczne, środki własne użytkowników, banki
	stosowanie instalacji wysokosprawnych i nowych, przyjaznych dla środowiska technologii	2010-2013	JST administracja państwowa Lasy Państwowe zarządcy dróg użytkownicy	budżety samorządów, budżet państwa, instrumenty finansowe UE, krajowe fundusze ekologiczne, środki własne użytkowników, partnerstwo publiczno-prywatne, banki
	budowa nowych urządzeń ograniczających emisję, tam gdzie nie można ograniczyć zanieczyszczeń do powietrza w inny sposób	2010-2013	JST administracja państwowa Lasy Państwowe zarządcy dróg użytkownicy	budżety samorządów, budżet państwa, instrumenty finansowe UE, krajowe fundusze ekologiczne, środki własne użytkowników, partnerstwo publiczno-prywatne, banki
	termomodernizacja budynków	2010-2013	JST administracja państwowa Lasy Państwowe zarządcy dróg użytkownicy	budżety samorządów, budżet państwa, instrumenty finansowe UE, krajowe fundusze ekologiczne, środki własne użytkowników, partnerstwo publiczno-prywatne, banki

	działania ograniczające zużycie energii, w tym elektrycznej	2010-2013	JST administracja państwowa Lasy Państwowe zarządcy dróg użytkownicy	budżety samorządów, budżet państwa instrumenty finansowe UE, krajowe fundusze ekologiczne, środki własne użytkowników, partnerstwo publiczno-prywatne, banki
	ograniczenia w transporcie tranzytowym przez zwartą zabudowę	2010-2013	JST administracja państwowa Lasy Państwowe zarządcy dróg użytkownicy	budżety samorządów, budżet państwa, instrumenty finansowe UE, krajowe fundusze ekologiczne, środki własne użytkowników, partnerstwo publiczno-prywatne, banki
	budowa ekranów akustycznych	2010-2013	JST administracja państwowa Lasy Państwowe zarządcy dróg użytkownicy	budżety samorządów, budżet państwa, instrumenty finansowe UE, krajowe fundusze ekologiczne, środki własne użytkowników banki
	nakładanie obowiązku ograniczania hałasu przemysłowego środkami technicznymi	zadanie ciągłe 2010-2013	JST administracja państwowa użytkownicy	budżety samorządów, budżet państwa, instrumenty finansowe UE, środki własne użytkowników
	lokalizacja zakładów uciążliwych ze względu na poziom hałasu poza terenami zabudowanymi	zadanie ciągłe 2010-2013	JST administracja państwowa użytkownicy	budżety samorządów, budżet państwa, instrumenty finansowe UE, środki własne użytkowników
	kontrola przestrzegania ustaleń w strefach ciszy i na akwenach objętych zakazem stosowania jednostek pływających z silnikami spalino-wymi	zadanie ciągłe 2010-2013	JST administracja państwowa Lasy Państwowe zarządcy dróg użytkownicy	budżety samorządów budżet państwa, instrumenty finansowe UE
	budowa ścieżek rowerowych	2010-2013	JST administracja państwowa Lasy Państwowe zarządcy dróg użytkownicy	budżety samorządów, budżet państwa, instrumenty finansowe UE, krajowe fundusze ekologiczne, środki własne użytkowników, partnerstwo publiczno-prywatne banki

	wspieranie transportu przyjaznego dla środowiska	zadanie ciągłe 2010-2013	JST administracja państwowa Lasy Państwowe zarządcy dróg użytkownicy	budżety samorządów, budżet państwa, instrumenty finansowe UE, krajowe fundusze ekologiczne, środki własne użytkowników, partnerstwo publiczno-prywatne
	dbałość o stan czystości terenów zabudowanych (wtórna emisja niezorganizowana z zapylonych ulic potęgowana przez ruch pojazdów)	zadanie ciągłe 2010-2013	JST administracja państwowa zarządcy dróg użytkownicy	budżety samorządów, budżet państwa, instrumenty finansowe UE, krajowe fundusze ekologiczne, środki własne użytkowników
	eliminacja zagrożeń spowodowanych emisją elektromagnetyczną	2010-2013	JST administracja państwowa użytkownicy	budżety samorządów, budżet państwa, instrumenty finansowe UE, krajowe fundusze ekologiczne, środki własne użytkowników, partnerstwo publiczno-prywatne, banki
	monitoring i kontrola urządzeń powodujących emisję elektromagnetyczną	zadanie ciągłe 2010-2013	JST administracja państwowa użytkownicy	budżety samorządów, budżet państwa, instrumenty finansowe UE, krajowe fundusze ekologiczne, środki własne użytkowników
<i>Cel 4. Bioróżnorodność</i>				
	zachowanie siedlisk oraz miejsc rozrodu gatunków chronionych i rzadkich	zadanie ciągłe 2010-2013	JST administracja państwowa Lasy Państwowe użytkownicy	budżety samorządów, budżet państwa, instrumenty finansowe UE, krajowe fundusze ekologiczne, środki własne użytkowników, banki
	objęcie ochroną prawną cennych obszarów przyrodniczych lub podniesienie rangi formy ochrony	2010-2013	JST administracja państwowa Lasy Państwowe	budżety samorządów, budżet państwa, instrumenty finansowe UE, krajowe fundusze ekologiczne,
	czynna ochrona cennych gatunków flory i fauny	2010-2013	JST administracja państwowa Lasy Państwowe użytkownicy	budżety samorządów, budżet państwa, instrumenty finansowe UE, krajowe fundusze ekologiczne, środki własne użytkowników, banki

	renaturyzacja zniszczonych ekosystemów i siedlisk przyrodniczych	2010-2013	JST administracja państwowa Lasy Państwowe użytkownicy	budżety samorządów, budżet państwa, instrumenty finansowe UE, krajowe fundusze ekologiczne, środki własne użytkowników, banki
	wspieranie programu restytucji gatunków rodzimych	2010-2013	JST administracja państwowa Lasy Państwowe użytkownicy	budżety samorządów, budżet państwa, instrumenty finansowe UE, krajowe fundusze ekologiczne, środki własne użytkowników, banki
	zahamowanie inwazyjnego rozprzestrzeniania się gatunków obcych (m.in. rak przegowany, norka amerykańska)	2010-2013	JST administracja państwowa Lasy Państwowe użytkownicy	budżety samorządów, budżet państwa, instrumenty finansowe UE, krajowe fundusze ekologiczne, środki własne użytkowników
	preferowanie prowadzenia zarybień materiałem z tego samego dorze- cza	2010-2013	JST administracja państwowa użytkownicy	budżety samorządów, budżet państwa, instrumenty finansowe UE, krajowe fundusze ekologiczne, środki własne użytkowników, banki
	powiększanie areалу lasów, szczególnie na gruntach marginalnych	2010-2013	JST administracja państwowa Lasy Państwowe użytkownicy	budżety samorządów, budżet państwa, instrumenty finansowe UE, krajowe fundusze ekologiczne, środki własne użytkowników
	utrzymywanie odpowiedniej kondycji lasów	zadanie ciągłe 2010-2013	JST administracja państwowa Lasy Państwowe użytkownicy	budżety samorządów, budżet państwa, instrumenty finansowe UE, krajowe fundusze ekologiczne, środki własne użytkowników
	prowadzenie trwale zrównoważonej gospodarki leśnej w oparciu o dobre i aktualne plany urządzenia oraz inne dokumenty w tym za- kresie	zadanie ciągłe 2010-2013	JST administracja państwowa Lasy Państwowe użytkownicy	budżety samorządów, budżet państwa, instrumenty finansowe UE, krajowe fundusze ekologiczne, środki własne użytkowników

	wprowadzanie odnowień naturalnych	2010-2013	JST administracja państwowa Lasy Państwowe użytkownicy	budżety samorządów, budżet państwa, instrumenty finansowe UE, środki własne użytkowników
--	-----------------------------------	-----------	---	---



### 6.3 Edukacja ekologiczna

III. EDUKACJA EKOLOGICZNA				
Zadania (działania) podstawowe	Zadania szczegółowe (przedsięwzięcia)	Termin realizacji	Jednostki realizujące	Źródła finansowania
1	2	3	4	5
	<i>Cel 1. Wzrost świadomości ekologicznej mieszkańców powiatu</i>			
	prowadzenie i wspieranie akcji edukacji dorosłych	zadanie ciągłe 2010-2013	JST administracja państwowa Lasy Państwowe użytkownicy	budżety samorządów, budżet państwa, instrumenty finansowe UE, krajowe fundusze ekologiczne, środki własne użytkowników
	wyszkolenie kompetentnych przewodników ekoturystycznych	2010-2013	JST administracja państwowa Lasy Państwowe użytkownicy	budżety samorządów, budżet państwa, instrumenty finansowe UE, środki własne użytkowników
	opracowanie programów edukacji ekologicznej	2010-2013	JST administracja państwowa Lasy Państwowe użytkownicy	budżety samorządów, budżet państwa, instrumenty finansowe UE, krajowe fundusze ekologiczne, środki własne użytkowników
	szkolenia urzędników, akcje informacyjne dla radnych	zadanie ciągłe 2010-2013	JST administracja państwowa Lasy Państwowe zarządcy dróg użytkownicy	budżety samorządów, budżet państwa, instrumenty finansowe UE, krajowe fundusze ekologiczne, środki własne użytkowników
	wytyczanie i urządzanie ścieżek dydaktycznych, rowerowych, pieszych, kajakowych, punktów widokowych	2010-2013	JST administracja państwowa Lasy Państwowe zarządcy dróg użytkownicy	budżety samorządów, budżet państwa, instrumenty finansowe UE, krajowe fundusze ekologiczne, środki własne użytkowników, banki
	popularyzacja ochrony przyrody	zadanie ciągłe 2010-2013	JST administracja państwowa Lasy Państwowe użytkownicy	budżety samorządów, budżet państwa, instrumenty finansowe UE, krajowe fundusze ekologiczne, środki własne użytkowników

	tworzenie lokalnych ośrodków edukacji ekologicznej	2010-2013	JST administracja państwowa Lasy Państwowe użytkownicy	budżety samorządów, budżet państwa, instrumenty finansowe UE, krajowe fundusze ekologiczne, środki własne użytkowników
	organizacja warsztatów ekologicznych	2010-2013	JST administracja państwowa Lasy Państwowe użytkownicy	budżety samorządów, instrumenty finansowe UE, krajowe fundusze ekologiczne, środki własne użytkowników
	organizacja i wspieranie konkursów, olimpiad, turniejów ekologicznych	2010-2013	JST administracja państwowa Lasy Państwowe użytkownicy	budżety samorządów, budżet państwa, instrumenty finansowe UE, krajowe fundusze ekologiczne, środki własne użytkowników
	organizacja festynów i imprez poświęconych ochronie środowiska	2010-2013	JST administracja państwowa Lasy Państwowe użytkownicy	budżety samorządów, budżet państwa, instrumenty finansowe UE, krajowe fundusze ekologiczne, środki własne użytkowników
	popularyzacja ochrony środowiska i przyrody w lokalnych środowiskach masowego przekazu	zadanie ciągłe 2010-2013	JST administracja państwowa Lasy Państwowe użytkownicy	budżety samorządów, budżet państwa, instrumenty finansowe UE, krajowe fundusze ekologiczne, środki własne użytkowników, banki
	wspieranie kółek ekologicznych	zadanie ciągłe 2010-2013	JST administracja państwowa Lasy Państwowe użytkownicy	budżety samorządów, budżet państwa, instrumenty finansowe UE, krajowe fundusze ekologiczne, środki własne użytkowników
	podniesienie znaczenia edukacji ekologicznej w działalności samorządów, m.in. coroczne zaplanowanie budżetu na edukację ekologiczną	2010-2013	JST	budżety samorządów
	upowszechnianie zasad dobrej praktyki rolniczej zgodnie z Kodeksem Dobrej Praktyki Rolniczej	zadanie ciągłe 2010-2013	JST administracja państwowa Lasy Państwowe użytkownicy	budżety samorządów, budżet państwa, instrumenty finansowe UE, krajowe fundusze ekologiczne, środki własne użytkowników

## 7 NARZĘDZIA I INSTRUMENTY REALIZACJI PROGRAMU

### 7.1 Wybrane narzędzia i instrumenty realizacji Programu

Prawidłowa realizacja Programu wiąże się z zastosowaniem właściwych narzędzi i instrumentów. Jest to tym bardziej istotne, że w związku z wejściem Polski do struktur Unii Europejskiej, koniecznym zadaniem jest dostosowanie norm i zachowań środowiskowych do unijnych wymogów.

#### ⇒ instrumenty prawne

Są to instrumenty, które w sposób bezpośredni i nakazowy regulują określone zachowania.

- 1) **Standardy jakościowe lub emisyjne**. Te pierwsze określają minimalny, dopuszczalny poziom jakości środowiska, zaś drugie – określają ile i jakich zanieczyszczeń można wprowadzać do środowiska.
- 2) **Pozwolenia** – zarówno te, które dotyczą procesu inwestycyjnego, jak i te, które w sposób bezpośredni dotyczą ochrony środowiska, są przede wszystkim indywidualnymi decyzjami administracyjnymi, które konkretyzują zobowiązania prawne i ustalają obowiązki danego podmiotu
- 3) **Odpowiedzialność** – można ją podzielić na:
  - a) administracyjną
    - administracyjne kary pieniężne i nawiązki za przekroczenie określonych norm i standardów
    - zadośćuczynienie administracyjne
    - wstrzymanie działalności
  - b) karną
  - c) cywilną

#### ⇒ instrumenty finansowe

Wśród tych instrumentów można wyróżnić:

- 1) **Opłaty za korzystanie ze środowiska** – dotyczą opłat pobieranych od korzystających ze środowiska, którzy nie przekraczają określonych norm. Opłaty te trafiają za pośrednictwem urzędu marszałkowskiego do budżetu JST oraz funduszy ochrony środowiska i gospodarki wodnej (fundusz wojewódzki i narodowy, które posiadają osobowość prawną). Pewnego rodzaju opłatą jest również opłata produktowa i depozytowa, które są właściwe dla gospodarki odpadami.
- 2) **Kary pieniężne** – ten środek ściśle powiązany jest z instrumentami prawnymi, spełnia jednak określone funkcje finansowe i dotyczy tych korzystających ze środowiska, którzy przekroczą określone normy. Pozyskane w ten sposób środki również zasilają fundusze ochrony środowiska i gospodarki wodnej i przeznaczane są na działania dla ochrony środowiska naturalnego.
- 3) **Zwolnienia i ulgi podatkowe**

⇒ **instrumenty społeczne**

Jest to bardzo istotny instrument oddziaływania na stan środowiska i jego ochronę. Dostęp do informacji o środowisku jest zagwarantowany dla każdego obywatela. Również podczas procesu inwestycyjnego społeczeństwo może w sposób aktywny uczestniczyć w jego przeprowadzaniu. Bez społecznej akceptacji, inwestycje oddziałujące na środowisko oraz dokumenty strategiczne, mające wpływ na środowisko, nie są reprezentatywne, tym samym mają ograniczone możliwości pozyskiwania środków finansowych, a co za tym idzie są nieskuteczne.

Istotnym instrumentem w tej grupie jest edukacja ekologiczna, która przybiera coraz większe znaczenie oraz zakres prowadzonych działań.

Równie ważna jest komunikacja społeczna, zwłaszcza realizowana jako współpraca z organizacjami pozarządowymi. Ten element często jest zostawiany sam sobie, często droga jest jednokierunkowa – z „góry” na „dół”. A warto wspomnieć, że dobrze prowadzona komunikacja umożliwia nie tylko wymianę informacji, lecz również wspiera proces i zapobiega jego zakłóceniom, wzmacnia również autorytet stron i wzajemne zrozumienie.

Wszystkie wymienione instrumenty są szczególnie ważne w ochronie środowiska. Zwłaszcza w świetle częstych zmian prawa i braku wielu przepisów wykonawczych, istotne jest wzajemne zrozumienie i tworzenie wspólnych i akceptowanych przedsięwzięć.

Ważnym narzędziem jest odpowiednie stosowanie i egzekwowanie obowiązujących przepisów prawnych.

## **7.2 Integracja Programu Ochrony Środowiska z innymi dokumentami strategicznymi dla powiatu**

Niezbędne są również działania związane z przygotowaniem instrumentów w zakresie dokumentów strategicznych dla powiatu.

Kolejnym wzmocnieniem skuteczności działań będzie uproszczenie i przyspieszenie procedur leżących w kompetencji organów powiatu. Działania te powinny doprowadzić do takiego konstruowania dokumentów, które w swej treści uwzględniałyby takie zagadnienia jak:

- lokalizację obiektów niebezpiecznych, strefy ograniczonego użytkowania wokół tych obiektów oraz zewnętrzne plany ratownicze dla obszarów wokół tych obiektów na wypadek awarii,
- obszary narażone na niebezpieczeństwo powodzi,
- obszary i obiekty objęte lub przewidywane do objęcia ochroną przyrody,
- obszary o przekroczonych dopuszczalnych stężeniach zanieczyszczeń środowiska,
- tereny zdegradowane i zdewastowane wymagające przekształceń,
- wykorzystanie energii odnawialnej,
- ochrona przed hałasem

Program Ochrony Środowiska został zintegrowany z następującymi, obowiązującymi dokumentami dla powiatu szczycieńskiego:

- 1) Strategia rozwoju społeczno-gospodarczego Powiatu Szczycieńskiego,
- 2) Plan Rozwoju Lokalnego Powiatu Szczycieńskiego 2004-2013,
- 3) Wieloletni Plan Inwestycyjny Powiatu Szczycieńskiego.

### 7.3 Udział społeczeństwa

Oddziaływanie społeczeństwa na realizację polityki ekologicznej jest uwarunkowane zwiększeniem dostępności do informacji o środowisku.

Ustawa o udostępnianiu informacji o środowisku i jego ochronie, udziale społeczeństwa w ochronie środowiska oraz o ocenach oddziaływania na środowisko wprowadza obligatoryjny obowiązek udostępnienia każdemu obywatelowi przez organy administracji informacji o środowisku i jego ochronie.

Realizacja zapisów ustawy w zakresie zwiększenia dostępności do informacji o środowisku wymagać będzie podjęcia następujących działań:

- utworzenia powiatowego systemu udostępniania informacji o środowisku, w tym założenia i prowadzenia publicznie dostępnych wykazów danych o dokumentach, zawierających informacje o środowisku i jego ochronie, zgodnie z wymogami prawa w tym zakresie
- opracowania i wdrożenia elektronicznych baz danych o środowisku, dostępnych za pośrednictwem Internetu
- upowszechniania podejmowanych działań w zakresie ochrony środowiska.

Ważnym narzędziem i jednym z najskuteczniejszych sposobów podniesienia świadomości ekologicznej mieszkańców regionu, będzie zaangażowanie możliwie dużej ich w procesy decyzyjne, mające wpływ na stan środowiska.

## 8 OCENA REALIZACJI PROGRAMU

### 8.1 Kontrola realizacji Programu

Podstawowym źródłem informacji o środowisku jest państwowy monitoring środowiska, który stanowi system pomiarów, ocen i prognoz stanu środowiska oraz gromadzenia, przetwarzania i rozpowszechniania informacji o środowisku.

Zasady funkcjonowania państwowego monitoringu środowiska oraz zadania Inspekcji Ochrony Środowiska określają przepisy ustawy o Inspekcji Ochrony Środowiska.

Działalność państwowego monitoringu środowiska koordynują organy Inspekcji Ochrony Środowiska: Główny Inspektor Ochrony Środowiska oraz Wojewódzki Inspektor Ochrony Środowiska.

Prawo ochrony środowiska i Prawo wodne wzmocniły system monitoringu poprzez zdefiniowanie zasad rządzących monitoringiem oraz wskazanie organów administracji i jednostek zobowiązanych do przeprowadzenia badań wybranych elementów środowiska w ramach państwowego monitoringu środowiska.

Państwowy monitoring środowiska, realizowany w sieciach krajowej i regionalnych (wojewódzkich i międzywojewódzkich), obejmuje uzyskiwane na podstawie badań monitoringowych, informacje w zakresie:

- ⇒ stanu czystości powietrza,
- ⇒ jakości wód powierzchniowych i podziemnych,
- ⇒ jakości gleby i ziemi,
- ⇒ hałasu,
- ⇒ promieniowania jonizującego i pól elektromagnetycznych,
- ⇒ stanu zasobów środowiska, w tym lasów,
- ⇒ rodzajów i ilości substancji wprowadzanych do środowiska:
  - emitowanych do powietrza
  - wprowadzanych do wód, gleby i ziemi
  - wytworzonych odpadów oraz sposobów gospodarowania odpadami.

Oprócz cyklicznie przeprowadzanych badań monitoringowych, państwowy monitoring zbiera dane o środowisku na podstawie, między innymi:

- ⇒ pomiarów dokonywanych przez organy administracji, ustawowo zobowiązanych do wykonywania badań monitoringowych,
- ⇒ danych zbieranych w ramach statystyki publicznej,
- ⇒ pomiarów stanu środowiska, wielkości i rodzajów emisji i ich ewidencji, do przeprowadzenia których są zobowiązane podmioty korzystające ze środowiska (prowadzący instalację i użytkownicy urządzeń).

Głównym koordynatorem realizacji „Programu Ochrony Środowiska” będzie Zarząd Powiatu, który jako organ wykonawczy powiatu, zobligowany jest ustawowo do wykonywania zadań na terenie powiatu w zakresie ochrony środowiska.

Realizacja Programu będzie wymagała współdziałania z innymi jednostkami samorządu terytorialnego, Wojewodą i podległymi mu służbami, jednostkami gospodarczymi i społecznymi, które posiadają odpowiednie kompetencje, określone w przepisach prawnych, a także pozarządowymi organizacjami ekologicznymi.

Zgodnie z wymogiem art. 18 ust. 2 ustawy Prawo ochrony środowiska, Zarząd Powiatu powinien co 2 lata dokonywać oceny realizacji programu i przygotowywać raporty z wykonania zadań, zawartych w Programie. Raporty te powinny być przedstawione Radzie Powiatu.

**Ocena realizacji Programu powinna zawierać:**

- ✓ kontrolę wykonania zadań określonych w harmonogramie realizacji Programu na lata 2004-2007;
- ✓ ocenę realizacji celów i działań określonych w Programie, opartą na wskaźnikach charakteryzujących stan środowiska.

**8.2 Wskaźniki oceny realizacji Programu**

Ocena realizacji Programu powinna być przeprowadzona w oparciu o podstawowe wskaźniki, obrazujące stan środowiska i dokonujące się w nim zmiany.

Wskaźniki te zamieszczono w poniższej tabeli.

**Tabela 12 Wskaźniki oceny realizacji Programu**

Cele	Wskaźniki	Jednostka miary	Źródło informacji o wskaźnikach
1	2	3	5
<b>I. OCHRONA I RACJONALNE WYKORZYSTANIE ZASOBÓW PRZYRODNICZYCH</b>			
<i>Cel 1. Skuteczna ochrona środowiska naturalnego</i>			
	zgodność wydawanych decyzji administracyjnych z realizowaną polityką ochrony środowiska	%	dane własne JST
	ilość stworzonych korytarzy i przejść ekologicznych	szt.	dane własne JST
	wyposażenie w infrastrukturę środowiskową bazy turystycznej	szt. %	dane własne JST
	liczba gospodarstw agroturystycznych	szt.	dane własne JST WODR-PZDR
	oznakowanie szlaków	szt.	dane własne JST
<i>Cel 2. Zachowanie istniejącego świata roślin i zwierząt</i>			
	udział obszarów przyrodniczo cennych, chronionych prawnie	ha %	dane własne JST, Wojewódzki Konserwator Przyrody / RDOŚ GUS
	podjęte działania ochronne (np. nowe pomniki przyrody, użytki ekologiczne, rezerваты)	szt.	dane własne JST Wojewódzki Konserwator Przyrody / RDOŚ GUS
<i>Cel 3. Zachowanie wysokich walorów krajobrazowych</i>			
	ilość wydanych decyzji, zgodnych z przyjętą polityką ochrony środowiska	szt.	dane własne JST
<i>Cel 4. Racjonalne korzystanie z zasobów naturalnych</i>			
	wodochłonność energochłonność	właściwa jednostka w czasie do PKB, produkcji, mieszkańca, np. m <sup>3</sup> /rok/mieszkańca	GUS
<b>II. POPRAWA JAKOŚCI ŚRODOWISKA</b>			
<i>Cel 1. Ochrona jakości wód</i>			

*PROGRAM OCHRONY ŚRODOWISKA POWIATU SZCZYCIEŃSKIEGO*

	ilość wykonanej infrastruktury dla ochrony środowiska (np. wodociągi, kanalizacja sanitarna)	km %	dane własne JST GUS
	jakość odprowadzanych ścieków	ładunek zanieczyszczeń w kg/rok	WIOŚ
	jakość wód powierzchniowych (odsetek wód w I i II klasie czystości)	%	WIOŚ
	jakość wód podziemnych (odsetek wód w I i II klasie czystości)	%	WIOŚ
	realizacja programu małej retencji	szt. %	dane własne JST
<i>Cel 2. Ochrona powierzchni ziemi</i>			
	ilość odpadów poddanych odzyskowi	Mg/a %	dane własne JST
	ilość odpadów poddanych recyklingowi	Mg/a %	dane własne JST
	ilość odpadów biodegradowalnych wydzielanych z ogólnego strumienia odpadów	Mg/a %	dane własne JST
	udział gleb kwaśnych	ha %	Stacja Chemiczno-Rolnicza
<i>Cel 3. Czyste powietrze</i>			
	udział odnawialnych źródeł energii w produkcji energii	kW %	
	wielkość niskiej emisji	Mg/a %	dane własne JST, WIOŚ, GUS
	liczba uciążliwych źródeł hałasu	szt. %	dane własne JST, WIOŚ
	liczba stref ciszy (jeziora)	szt.	dane własne JST
	liczba przekroczeń oddziaływania promieniowania elektromagnetycznego	%	dane własne JST
	długość i ilość ścieżek rowerowych	km szt.	dane własne JST
<i>Cel 4. Bioróżnorodność</i>			
	udział form przyrodniczych objętych ochroną prawną do powierzchni ogółem	%	dane własne JST, Wojewódzki Konserwator Przyrody / RDOŚ
	udział powierzchni zalesionych do powierzchni ogółem	ha %	dane własne JST, GUS
<b>III. EDUKACJA EKOLOGICZNA</b>			
<i>Cel 1. Wzrost świadomości ekologicznej mieszkańców powiatu</i>			
	ilość przeprowadzonych działań edukacyjnych	szt.	dane własne JST
	ilość i długość ekologicznych ścieżek edukacyjnych	szt. km	dane własne JST, Lasy Państwowe
	nakłady na edukację ekologiczną	zł %	dane własne JST
	ilość organizacji pozarządowych działających aktywnie na rzecz ochrony środowiska i edukacji ekologicznej	szt.	dane własne JST



Powyższe zestawienie zawiera propozycję różnych wskaźników, służących monitorowaniu realizacji Planu.

W sprawozdaniu z realizacji Programu będą mogły być ujęte za każdy rok w okresie sprawozdawczym pozyskane informacje w zakresie stanu środowiska na terenie powiatu, wskaźniki wyszczególnione w powyższej tabeli oraz informacje o stanie realizacji zadań, o których mowa w rozdziale 6.

Źródłem danych będą w początkowej fazie dane gromadzone w istniejących bazach danych, zbieranych w ramach systemu administracyjnego i badań statystycznych.

Obecnie, niektóre wskaźniki ważne dla oceny Programu, są dla obszaru powiatu niedostępne, jak na przykład wskaźniki dotyczące: uciążliwości hałasu, promieniowania niejonizującego, zużycia materiałów, energii na jednostkę produkcji, wartość produkcji lub PKB, świadomości ekologicznej mieszkańców.

Dostępność do tych informacji warunkowana jest następującymi czynnikami:

- rozszerzeniem i wzmocnieniem monitoringu środowiska i zwiększeniem dostępności danych;
- rozszerzeniem zakresu badań statystycznych w zakresie środowiska przez państwową statystykę;
- przeprowadzeniem odpowiednich badań, np. społecznych, służących ocenie świadomości ekologicznej mieszkańców i innych.

Zestawienie dostępnych informacji wyjściowych o wybranych wskaźnikach oceny realizacji Programu, zaprezentowano w poniższej tabeli.

**Tabela 13 Zestawienie informacji wyjściowych o wybranych wskaźnikach oceny realizacji Programu**

Wskaźniki	Jednostka miary	Stan wyjściowy (2008r.)	Źródło informacji o wskaźnikach
2	3	4	5
udział obszarów przyrodniczo cennych, chronionych prawnie	ha %	85 531,6 ha 44,25 %	dane własne JST, Wojewódzki Konserwator Przyrody GUS
wodochłonność energochłonność	właściwa jednostka w czasie do PKB, produkcji, mieszkańca, np. m <sup>3</sup> /rok/ mieszkańca	woda z wodociągów: <ul style="list-style-type: none"> <li>• na 1 mieszkańca 26,6 m<sup>3</sup>/rok</li> <li>• na 1 korzystającego / odbiorcę 31,3 m<sup>3</sup>/rok</li> </ul> energia elektryczna <ul style="list-style-type: none"> <li>• na 1 mieszkańca miasta 760,3 kWh</li> <li>• na 1 korzystającego / odbiorcę w miastach 2 300,8 kWh</li> </ul> gaz z sieci <ul style="list-style-type: none"> <li>• na 1 mieszkańca 50 m<sup>3</sup>/rok</li> <li>• na 1 korzystającego / odbiorcę 419,9 m<sup>3</sup>/rok</li> </ul>	GUS
ilość wykonanej infrastruktury dla ochrony środowiska	km	Sieć rozdzielcza na 100 km <sup>2</sup> <ul style="list-style-type: none"> <li>• sieć wodociągowa 44,1 km</li> <li>• sieć kanalizacyjna 13,2 km</li> </ul>	dane własne JST GUS

*PROGRAM OCHRONY ŚRODOWISKA POWIATU SZCZYCIEŃSKIEGO*

ładunku zanieczyszczeń doprowadzanych do wód powierzchniowych	kg/rok	Ładunki zanieczyszczeń w ściekach po oczyszczeniu: <ul style="list-style-type: none"> <li>• BZT<sub>5</sub> 14 053 kg/rok</li> <li>• ChZT 97 873 kg/rok</li> <li>• zawiesina 21 175 kg/rok</li> <li>• azot ogólny 27 047 kg/rok</li> <li>• fosfor ogólny 2 848 kg/rok</li> </ul>	dane własne JST, WIOŚ GUS
ilość odpadów poddanych odzyskowi	Mg/a	14 tys. Mg/a	dane własne JST
ilość odpadów biodegradowalnych wydzielanych z ogólnego strumienia odpadów	Mg/a	unieszkodliwione poprzez kompostowane – 0,0 tys. Mg/a	dane własne JST
wielkość niskiej emisji	Mg/a	Emisja zanieczyszczeń gazowych: <ul style="list-style-type: none"> <li>• dwutlenek siarki 52 Mg/a</li> <li>• tlenki azotu 107 Mg/a</li> <li>• tlenek węgla 128 Mg/a</li> <li>• dwutlenek węgla 72 597 Mg/a</li> </ul>	dane własne JST, WIOŚ, GUS
udział powierzchni zalesianych do powierzchni ogółem	ha %	89,3 ha 0,05 %	dane własne JST, GUS

## 9 NAKŁADY FINANSOWE NA REALIZACJĘ PROGRAMU

### 9.1 Finansowanie działań

Realizacja zadań wymienionych w programie wymaga koncentracji znacznych środków w krótkim czasie. Jako najważniejsze potraktowano te zadania Programu, których realizacja prowadzi do spełnienia norm prawa ochrony środowiska i dostosowania do wymogów związanych z integracją Polski z Unią Europejską.

Zakłada się stosowanie takich metod realizacji poszczególnych zadań Programu, które charakteryzują się uzyskaniem optymalnych efektów ekologicznych i ekonomicznych. Cel ten zostanie osiągnięty poprzez sporządzanie analiz finansowo-ekonomicznych oraz ekologicznych każdego z zadań. Taki tryb postępowania pozwoli na wybór optymalnych rozwiązań technicznych, organizacyjnych i finansowych.

Zakłada się, że profesjonalne planowanie zadań ochrony środowiska umożliwi osiągnięcie odpowiednich wskaźników finansowych i ekonomicznych, a co za tym idzie – dofinansowanie z dostępnych instrumentów finansowych Unii Europejskiej (m.in. Fundusz Spójności, fundusze strukturalne, inicjatywa EQUAL, programy pilotażowe, pomoc bezpośrednia, umowy i porozumienia międzynarodowe).

Priorytetem Programu jest pozyskanie jak największego ich udziału w realizacji poszczególnych działań. Dla potrzeb Programu przyjęto średnie dofinansowanie z UE na poziomie 50%.

Jako uzupełnienie absorbowanych środków przewiduje się udział środków z krajowych funduszy ekologicznych (m.in. Narodowego i Wojewódzkiego Funduszu Ochrony Środowiska i Gospodarki Wodnej). Dla programowania działań, przyjęto udział tych funduszy na poziomie 25% kosztów.

Pozostałe 25% środków na realizację zadań, przewiduje się jak środki własne – zarówno samorządu powiatowego, partnerów w realizacji zadań, jak i użytkowników środowiska. W ramach tych środków przewiduje się również udział kredytów bankowych oraz innych form możliwej do pozyskania pomocy finansowej na realizację planowanych działań.

Warto zaznaczyć, że znaczący wzrost nakładów na przedsięwzięcia ochrony środowiska będzie następował w przypadku równoległego stosowania zachęt prawnych i ekonomicznych. Jest to zgodne z polityką Unii Europejskiej, gdzie dobry stan środowiska jest traktowany jako jeden z najistotniejszych czynników decydujący o standardzie życia.

Przy realizacji określonych zadań możliwe będzie również zaangażowanie środków z budżetu państwa, agencji i funduszy celowych, Lasów Państwowych, Regionalnych Zarządów Gospodarki Wodnej oraz innych instytucji.

W efekcie, dobry stan środowiska powiatu umożliwi jego rozwój gospodarczy, oparty na zrównoważonym rozwoju.

Kolejnym zaś krokiem będzie wygenerowanie dalszych środków finansowych, które będą mogły być przeznaczone na utrzymanie infrastruktury technicznej oraz instrumentów ochrony środowiska, niezbędnych do realizacji zadań Programu.

## 9.2 Nakłady finansowe

Szacunkowe koszty wdrażania Programu, przedstawione w tabeli poniżej, zostały określone na podstawie planowanych zadań inwestycyjnych, przybliżonych kosztów realizacji zadań w oparciu o ankiety poszczególnych JST oraz ich jednostek na lata 2008-2013. Prognozowanie kosztów w dłuższej perspektywie czasu prowadziłyby do zmniejszenia dokładności szacunków, ze względu na możliwość występowania trudnych do oceny czynników zewnętrznych, np. wysokość kosztów, wysokość inflacji, zmieniające się prawo.

Realizacja Programu z określonymi terminami rozpoczęcia i zakończenia poszczególnych zadań (krótko- i średnioterminowych), pozwala na cykliczne szacowanie kosztów w okresach 4-letnich oraz uaktualnianie i weryfikację planowanych nakładów w okresach 2-letnich, równoległe z okresową oceną stanu realizacji zadań programu (osiągnięcia celów i poniesionych nakładów finansowych).

**Tabela 14**    **Struktura finansowania zadań Programu**

<b>Struktura finansowania zadań Programu</b>	<b>Kwotowo [ tys. zł ]</b>	<b>Procentowo [ % ]</b>
Środki własne	58 663	25
Krajowe fundusze ekologiczne (finansowanie bezzwrotne i zwrotne)	58 663	25
Instrumenty finansowe UE	117 326	50
<b>Razem</b>	<b>234 652</b>	<b>100,00</b>

**10 ZAŁĄCZNIKI**

- 10.1 Spis tabel**
- 10.2 Wykaz dokumentów strategicznych**
- 10.3 Wykaz zadań inwestycyjnych przewidzianych do realizacji w ramach Programu**
- 10.4 Zestawienie pomników przyrody na terenie powiatu szczycieńskiego**

## SPIS TABEL

Tabela 1	Zróznicowanie przestrzenne powiatu szczycieńskiego.....	10
Tabela 2	Największe jeziora w obrębie administracyjnym powiatu szczycieńskiego.....	13
Tabela 3	Jeziora objęte monitoringiem WIOŚ na terenie powiatu szczycieńskiego .....	26
Tabela 4	Struktura lasów na terenie powiatu szczycieńskiego .....	31
Tabela 5	Największe podmioty gospodarcze na terenie powiatu szczycieńskiego .....	33
Tabela 6	Podstawowe dane demograficzne w powiecie szczycieńskim (stan na 31.12. 2008r.).....	33
Tabela 7	Liczba mieszkańców powiatu szczycieńskiego na 31.12.2008r. ....	34
Tabela 8	Struktura wieku mieszkańców powiatu szczycieńskiego (stan na 2008 rok) ...	34
Tabela 9	Obiekty zbiorowego zakwaterowania oraz udzielone noclegi na terenie gmin powiatu szczycieńskiego (stan na 2008 rok).....	36
Tabela 10	Zestawienie dróg na terenie powiatu szczycieńskiego.....	37
Tabela 11	Oczyszczalnie ścieków powyżej 2 tys. RLM na terenie powiatu szczycieńskiego .....	39
Tabela 12	Wskaźniki oceny realizacji Programu.....	71
Tabela 13	Zestawienie informacji wyjściowych o wybranych wskaźnikach oceny realizacji Programu .....	73
Tabela 14	Struktura finansowania zadań Programu .....	76

## WYKAZ DOKUMENTÓW STRATEGICZNYCH

Podczas pracy wykorzystano następujące dokumenty:

- 1) Strategia Rozwoju Kraju 2007-2015, Warszawa 2006
- 2) Narodowe Strategiczne Ramy Odniesienia Narodowa Strategia Spójności, Warszawa 2007
- 3) Narodowy Plan Rozwoju 2004-2006, Warszawa 2003
- 4) Polityka Ekologiczna Państwa na lata 2009-2012 z perspektywą do roku 2016
- 5) Polityka Ekologiczna Państwa na lata 2003-2006
- 6) II Polityka Ekologiczna Państwa
- 7) Narodowa strategia ochrony środowiska na lata 2000-2006; Ministerstwo Środowiska, 2000
- 8) Uchwała Nr 233 Rady Ministrów z dnia 29 grudnia 2006r. w sprawie krajowego planu gospodarki odpadami 2010
- 9) Uchwała Nr 219 Rady Ministrów z dnia 29 października 2002r. w sprawie krajowego planu gospodarki odpadami
- 10) Uchwała Rady Ministrów z dnia 14 lipca 2009r. w sprawie ustanowienia programu wieloletniego pod nazwą „Program oczyszczania kraju z azbestu na lata 2009-2032”
- 11) Krajowy Program Oczyszczania Ścieków Komunalnych, Warszawa 2010
- 12) Narodowa Strategia Edukacji Ekologicznej, Warszawa 2001
- 13) Krajowa Strategia Ochrony i Zrównoważonego Użytkowania Różnorodności Biologicznej, Warszawa 2002
- 14) Narodowa strategia rozwoju regionalnego; Ministerstwo Gospodarki, 2000
- 15) Długookresowa strategia trwałego i zrównoważonego rozwoju – Polska 2025, Rządowe Centrum Studiów Strategicznych, 2001
- 16) Koncepcja polityki przestrzennego zagospodarowania kraju; Rządowe Centrum Studiów Strategicznych, 2000
- 17) Polityka leśna państwa (wraz z dokumentami uzupełniającymi, takimi jak Krajowy program zwiększania lesistości, Strategia ochrony leśnej różnorodności biologicznej i in.); Ministerstwo Środowiska, 1996
- 18) Strategia rozwoju energetyki odnawialnej; Ministerstwo Środowiska, 2000
- 19) Krajowa strategia ograniczenia emisji metali ciężkich i trwałych zanieczyszczeń organicznych; Ministerstwo Środowiska, 1999
- 20) Strategia rozwoju Obszaru Funkcjonalnego Zielone Płuca Polski; Rada Programowa Porozumienia ZPP, 1999
- 21) Studium Diagnostyczne Obszaru Funkcjonalnego Zielone Płuca Polski, wyd. 2000
- 22) Ramowy Program Rozwoju Obszaru Funkcjonalnego Zielone Płuca Polski na lata 2001-2010, wyd.2001
- 23) Strategia rozwoju społeczno-gospodarczego województwa warmińsko-mazurskiego do 2020r., Sejmik Województwa, 2005
- 24) Strategia rozwoju społeczno-gospodarczego województwa warmińsko-mazurskiego; Sejmik Województwa, 2000
- 25) Plan zagospodarowania przestrzennego województwa warmińsko-mazurskiego; Sejmik Województwa, 2002
- 26) Program Ochrony Środowiska Województwa Warmińsko-Mazurskiego na lata 2003-2006 z uwzględnieniem perspektywy na lata 2007-2010, Olsztyn 2003
- 27) Program Ochrony Środowiska Województwa Warmińsko-Mazurskiego na lata 2007-2010 z uwzględnieniem perspektywy na lata 2011-2014, Olsztyn 2007

## **Załącznik 2**

- 28) Plan Gospodarki Odpadami Województwa Warmińsko-Mazurskiego na lata 2003-2006 z uwzględnieniem perspektywy na lata 2007-2010, Olsztyn 2003
- 29) Plan Gospodarki Odpadami Województwa Warmińsko-Mazurskiego, na lata 2007-2010, Olsztyn 2007
- 30) Program ekoenergetyczny województwa warmińsko-mazurskiego na lata 2005-2010, Olsztyn 2005
- 31) Wojewódzki program zwiększanie lesistości na lata 2001-2010; Sejmik Województwa, 2001
- 32) Regionalny program rozwoju rolnictwa na lata 2002-2006; Sejmik Województwa, 2002
- 33) Strategia rozwoju turystyki województwa warmińsko-mazurskiego; Sejmik Województwa, 2001
- 34) Strategia rozwoju społeczno-gospodarczego Powiatu Szczycieńskiego, Szczytno 2003
- 35) Program Ochrony Środowiska dla Powiatu Szczycieńskiego, Szczytno 2004
- 36) Plan Gospodarki Odpadami dla Powiatu Szczycieńskiego, Szczytno 2004
- 37) Plan Rozwoju Lokalnego Powiatu Szczycieńskiego 2004-2013, Szczytno 2004
- 38) Wieloletni Plan Inwestycyjny Powiatu Szczycieńskiego
- 39) Raporty o stanie środowiska województwa warmińsko-mazurskiego WIOŚ Olsztyn 1999-2008



**WYKAZ ZADAŃ INWESTYCYJNYCH PRZEWIDZIANYCH  
DO REALIZACJI W RAMACH PROGRAMU**

<b>Lp.</b>	<b>Nazwa zadania</b>	<b>Czas realizacji</b>	<b>Nakłady do poniesienia [tys. zł]</b>
1	gospodarka odpadami	2010-2017	47 778
2	gospodarka wodno-ściekowa	2010-2017	128 325
3	ochrona powietrza	2010-2017	57 499
4	ochrona przyrody, zapobieganie poważnym awariom, monitoring, edukacja ekologiczna, ochrona przed hałasem	2010-2017	1 050
	<b>RAZEM</b>		<b>234 652</b>

**ZESTAWIENIE POMNIKÓW PRZYRODY  
NA TERENIE POWIATU SZCZYCIENSKIEGO**

Lp.	Nr ew.	Obiekt	Obwód cm	Wysokość m	Gmina	Lokalizacja	Rok uznania
1.	143	głaz- granitognejs szary	1150	1,4	Dźwie-rzuty	N-ctwo Szczytno, L-ctwo Kulka oddz. 74 (1970)	Rlb-16/143/52 29.12.1952 r.
2.	402	dąb szypułkowy <i>Quercus robur</i>	410	28	Dźwie-rzuty	m. Małkzewo, park podworski	RGŻL-op-402/84 11.06.1984 r.
3.	403	głaz- granit szary	1000	2,4	Dźwie-rzuty	nieczynny cmentarz na wzgórzu k. Zalesia	RGŻL-op-403/84 11.06.1984 r.
4.	441	lipa drobnolistna <i>Tilia cordata</i> „Lipa Bartna”	700	23	Dźwie-rzuty	L-ctwo Rańsk oddz. 7G, dziuple w 3 konarach na wys. 7 m, w pniu białe haki-włazy	Dz. Urz. Woj. Olsztyńskiego Nr 12 poz. 236 z 31.12.1986r.
5.	497	jałowiec pospolity <i>Juniperus communis</i>	90	7	Dźwie-rzuty	N-ctwo Strzałowo, m. Rańsk, przy drodze polnej 150 m od szosy od Jeleniewa	Dz. Urz. Woj. Olsztyńskiego Nr 4 poz. 88 z 15.03.1989 r. Zarz. Nr 21 Woj. Olsztyńskiego z 08.03.1989 r.
6.	871	jałowiec pospolity <i>Juniperus communis</i>	56	6	Dźwie-rzuty	N-ctwo Strzałowo, przy drodze polnej Miętkie-Rańsk	Dz. Urz. Woj. Olsztyńskiego Nr 35 poz. 493 z 18.12.1997 r.
7.	872	dąb bezszypułkowy <i>Quercus petraea</i>	470	28	Dźwie-rzuty	N-ctwo Strzałowo, L-ctwo Rańsk, oddz. 1b, m. Rogale, ok. 25 m od skraju łąki	Dz. Urz. Woj. Olsztyńskiego Nr 35 poz. 493 z 18.12.1997 r.
8.	61	dąb szypułkowy <i>Quercus robur</i>	520	28	Je-dwabno	L-ctwo Nowy Las oddz. 350 (1971), IOOmodmostuna rz. Czarnej	Rlb-16/61/52 29.12.1952 r.
9.	64	dąb szypułkowy <i>Quercus robur</i>	490	26	Je-dwabno	L-ctwo Jedwabno oddz. 229 (1971), opodal wypł rz. Czarnej z jez. Dłużek	Rlb-16/64/52 29.12.1952 r.
10.	65	dąb szypułkowy <i>Quercus robur</i>	410	24	Je-dwabno	L-ctwo Grobka oddz. 260 (1971)	Rlb-16/65/52 29.12.1952 r.
11.	308	dąb szypułkowy <i>Quercus robur</i> -15 szt.	130-370	28	Je-dwabno	przy szosie ze wsi Dłużek do osady leśnej Dłużek	R-X-308/64 14.03.1964 r.
12.	409	lipa drobnolistna <i>Tilia cordata</i> „Lipy Bartne”- 2 szt.	442, 500	20	Je-dwabno	Przy leśniczówce Rekownica, oddz. 208t E od J. Rekowego	RGŻL-op-409/84 11.06.1984 r.
13.	447	dąb szypułkowy <i>Quercus robur</i> -10 szt.	360-510	24-26	Je-dwabno	L-ctwo N. Las oddz. 336, k. wsi Nowe Borowe	Dz. Urz. Woj. Olsztyńskiego Nr 12 poz. 236 z 31.12.1986r.
14.	448	dąb szypułkowy <i>Quercus robur</i> - 5 szt.	390-510	24-26	Je-dwabno	L-ctwo N. Las oddz. 353, k. wsi Nowe Borowe	Dz. Urz. Woj. Olsztyńskiego Nr 12 poz. 236 z 31.12.1986r.
15.	449	dąb szypułkowy <i>Quercus robur</i> — 2 szt.	320,45	25	Je-dwabno	L-ctwo N. Las oddz. 334, tworzą „bramę” rez. „Dęby Napiwodzkie”	Dz. Urz. Woj. Olsztyńskiego Nr 12 poz. 236 z 31.12.1986r.

## Załącznik 4

Lp.	Nr ew.	Obiekt	Obwód cm	Wysokość m	Gmina	Lokalizacja	Rok uznania
16.	500	dąb szypułkowy <i>Quercus robur</i> - 2 szt. (jeden obumierający), tworzące „bramę” do rezerwatu „Dęby Napiwodzkie”	435,44	23	Jedwabno	N-ctwo Jedwabno oddz. 299b, powyżej mostka na rz. Czarnej	Dz. Urz. Woj. Olsztyńskiego Nr 4 poz. 88 z 15.03.1989 r. Zarz. Nr 21 Woj. Olsztyńskiego z 08.03.1989 r.
17.	757-763	daglezcja zielona- 7 szt. <i>Pseudotsuga menziesii</i>	170-270	30-36	Jedwabno	N-ctwo Jedwabno, L-ctwo Jedwabno, oddz. 247c	Dz. Urz. Woj. Olsztyńskiego Nr 7 poz. 77 z 18.02.1994 r.
18.	899	dąb szypułkowy <i>Quercus robur</i> - 3 szt., lipa drobnolistna <i>Tilia cordata</i> - 12 szt.	240-442 203-408	22-27 24	Jedwabno	N-ctwo Wielbark, L-ctwo Przeगाński, oddz. 92a i 93b, przy b. „Moście Przeгаńskim” na rz. Omulew	Dz. Urz. Woj. Olsztyńskiego Nr 35 poz. 493 z 18.12.1997 r.
19.	928	lipa drobnolistna <i>Tilia cordata</i>	295+243 + 237+ 260	-	Jedwabno	m. Narty, dz. nr 46/26	Uchwała Nr XXIV/209/97 Rady Gminy w Jedwabnie1996r.
20.	947	dąb szypułkowy <i>Quercus robur</i> „Zdzisław”	390	35	Rozogi	N-ctwo Spychowo, L-ctwo Kopytko k/m. Występ	Dz. Urz. Woj. Warm.-Maz. Nr 71 poz. 1204,1999 r.
21.	948	dąb szypułkowy <i>Quercus robur</i> „Wichaś”	393	35	Rozogi	N-ctwo Spychowo, L-ctwo Kopytko k/m. Klon	Dz. Urz. Woj. Warm.-Maz. Nr 71 poz. 1204,1999 r.
22.	949	dąb szypułkowy <i>Quercus robur</i> „Czarny”	450	30	Rozogi	N-ctwo Spychowo, L-ctwo Kopytko k/m. Występ	Dz. Urz. Woj. Warm.-Maz. Nr 71 poz. 1204,1999 r.
23.	950	dąb szypułkowy „Krzyś” <i>Quercus robur</i>	405	30	Rozogi	N-ctwo Spychowo, L-ctwo Kopytko k/m. Występ	Dz. Urz. Woj. Warm.-Maz. Nr 71 poz. 1204,1999 r.
24.	951	dąb szypułkowy „Perun” <i>Quercus robur</i>	410	35	Rozogi	N-ctwo Spychowo, L-ctwo Kopytko k/m. Klon	Dz. Urz. Woj. Warm.-Maz. Nr 71 poz. 1204,1999 r.
25.	952	dąb szypułkowy „Bodzio” <i>Quercus robur</i>	405	30	Rozogi	N-ctwo Spychowo, L-ctwo Kopytko k/m. Klon	Dz. Urz. Woj. Warm.-Maz. Nr 71 poz. 1204,1999 r.
26.	953	dąb szypułkowy „Trojan” <i>Quercus robur</i>	380	35	Rozogi	N-ctwo Spychowo, Kopytko obręb Chochół	Dz. Urz. Woj. Warm.-Maz. Nr 71 poz. 1204,1999 r.
27.	954	lipa drobnolistna <i>Tilia cordata</i> „Uleńka”	350	32	Rozogi	N-ctwo Spychowo, Kopytko obręb Chochół	Dz. Urz. Woj. Warm.-Maz. Nr 71 poz. 1204,1999 r.
28.	1158	dąb szypułkowy <i>Quercus robur</i> - 4 szt, im. Lecha Sokółowskiego	360,250, 275, 320	30,29,2 8, 31	Rozogi	N-ctwo Spychowo, L-ctwo Kopytko, oddz. 219g, aleja dojazdowa do leśnictwa	Dz. Urz. Woj. Warm.-Maz. Nr 167, poz. 2061 2004 r.
29.	140	jałowiec pospolity <i>Juniperus communis</i> „Największy jałowiec w Polsce”- uschnięty	200	13	Szczytno	N-ctwo Szczytno, w lesie 2 km od Lipowca przy drodze na Łysiaki	R1b-16/140/52 29.12.1952 r.
30.	142	dąb szypułkowy <i>Quercus robur</i> - 2 szt.	400	30	Szczytno	N-ctwo Szczytno, L-ctwo Kropiele oddz. 13 (1973), przy osadzie leśnej 1km S od Szczytna	R1b-16/142/52 29.12.1952 r.

## Załącznik 4

Lp.	Nr ew.	Obiekt	Obwód cm	Wysokość m	Gmina	Lokalizacja	Rok uznania
31.	336	lipa drobnolistna <i>Tilia cordata</i>	760	26	Szczyt- no	Wólka Szczycień- ska, b. gospodar- stwo p. Dziubana	Nr 336/68 26.07.1968 r.
32.	349	jałowiec pospolity <i>Juniperus commu- nis</i> - 25 szt.	32-74	3,5-9,0	Szczyt- no	1,5-2 km od Lipow- ca przy drodze le- śnej na Łysaki	Nr 349/69 25.11.1969 r.
33.	428	dąb szypułkowy <i>Quercus robur</i>	500	25	Szczyt- no	N-ctwo Szczyno oddz. 147c, przy drodze Lipowiec- Zabiele	RGŻL-op-428/84 11.06.1984 r.
34.	482	sosna pospolita <i>Pinus sylvestris</i>	305	25	Szczyt- no	L-ctwo Gizewo oddz. 63a	Dz. Urz. Woj. Olsztyń- skiego Nr 5 poz. 77 15.05.1987r.
35.	483	dąb szypułkowy <i>Quercus robur</i>	580	25	Szczyt- no	L-ctwo Gizewo oddz. 35	Dz. Urz. Woj. Olsztyń- skiego Nr 5 poz. 77 15.05.1987r.
36.	484	sosna pospolita <i>Pinus syhestris</i>	325	25	Szczyt- no	L-ctwo Wały oddz. 83f	Dz. Urz. Woj. Olsztyń- skiego Nr 5 poz. 77 15.05.1987r.
37.	552	świerk pospolity <i>Picea abies</i>	400	48	Szczyt- no	L-ctwo Gizewo oddz. 29i	Zarz. Nr 16 Woj. Olsz- tyńskiego z dnia 11.02.1991 r.
38.	554	lipa drobnolistna <i>Tilia cordata</i>	450	30	Szczyt- no	ul. Warszawska, przy kościele ewan- gelickim	Dz. Urz. Woj. Olszt. Nr 7, poz. 66 z 16.04.1992 r.
39.	555	lipa drobnolistna <i>Tilia cordata</i>	340	28	Szczyt- no	ul. Maja 50	Dz. Urz. Woj. Olszt. Nr 7, poz. 66 z 16.04.1992 r.
40.	556	dąb szypułkowy <i>Quercus robur</i>	340	27	Szczyt- no	ul. Maja, podwórze między budynkami nr 28 i 32	Dz. Urz. Woj. Olszt. Nr 7, poz. 66 z 16.04.1992 r.
41.	557	klon pospolity <i>A cer platanoides</i>	400	28	Szczyt- no	ul. M. Konopnickiej 7	Dz. Urz. Woj. Olszt. Nr 7, poz. 66 z 16.04.1992 r.
42.	634	klon pospolity <i>Acer platanoides</i>	425	26	Szczyt- no	ul. Poznańska 20 (posesja ZGM)	Dz. Urz. Woj. Olsztyń- skiego Nr 1, poz. 4,1993 r.
43.	857	dąb szypułkowy <i>Quercus robur</i>	430	32	Szczyt- no	N-ctwo Szczytno, L- ctwo Nowiny, oddz. 232	Dz. Urz. Woj. Olsztyń- skiego Nr 49, poz. 509 1996 r.
44.	858	sosna pospolita <i>Pinus sylvestris</i>	310	32	Szczyt- no	N-ctwo Szczytno, L- ctwo Nowiny, oddz. 206d od strony oddz. 193	Dz. Urz. Woj. Olsztyń- skiego Nr 49, poz. 509 1996 r.
45.	859	dąb szypułkowy <i>Quercus robur</i> „Borsuk”	440	33	Szczyt- no	N-ctwo Szczytno, L- ctwo Nowiny, oddz. 233d, 50 m od oddz. 232	Dz. Urz. Woj. Olsztyń- skiego Nr 49, poz. 509 1996 r.
46.	860	dąb szypułkowy <i>Quercus robur</i>	400	31	Szczyt- no	N-ctwo Szczytno, L- ctwo Nowiny, oddz. 233f, 70 m od oddz. 232	Dz. Urz. Woj. Olsztyń- skiego Nr 49, poz. 509 1996 r.
47.	861	dąb szypułkowy <i>Quercus robur</i>	420	32	Szczyt- no	N-ctwo Szczytno, L- ctwo Nowiny, oddz. 234i	Dz. Urz. Woj. Olsztyń- skiego Nr 49, poz. 509 1996 r.
48.	862	dąb szypułkowy <i>Quercus robur</i>	485	30	Szczyt- no	N-ctwo Szczytno, L- ctwo Nowiny, oddz. 234b przy 234l, od strony oddz. 233	Dz. Urz. Woj. Olsztyń- skiego Nr 49, poz. 509 1996 r.

## Załącznik 4

Lp.	Nr ew.	Obiekt	Obwód cm	Wysokość m	Gmina	Lokalizacja	Rok uznania
49.	863	dąb szypułkowy <i>Quercus robur</i>	405	29	Szczyt- no	N-ctwo Szczytno, L- ctwo Nowiny, oddz. 234i	Dz. Urz. Woj. Olsztyń- skiego Nr 49, poz. 509 1996 r.
50.	864	sosna pospolita <i>Pinus sylvestris</i>	315	29	Szczyt- no	N-ctwo Szczytno, L- ctwo Nowiny, oddz. 234d od strony oddz. 234i	Dz. Urz. Woj. Olsztyń- skiego Nr 49, poz. 509 1996 r.
51.	865	dąb szypułkowy <i>Quercus robur</i>	420	33	Szczyt- no	N-ctwo Szczytno, L- ctwo Nowiny, oddz. 234i	Dz. Urz. Woj. Olsztyń- skiego Nr 49, poz. 509 1996 r.
52.	866	dąb szypułkowy <i>Quercus robur</i>	415	30	Szczyt- no	N-ctwo Szczytno, L- ctwo Nowiny, oddz. 234i	Dz. Urz. Woj. Olsztyń- skiego Nr 49, poz. 509 1996 r.
53.	867	dąb szypułkowy <i>Quercus robur</i>	395	38	Szczyt- no	N-ctwo Szczytno, L- ctwo Lipnik, oddz. 205i, u zbiegu linii oddz. 205 i 218	Dz. Urz. Woj. Olsztyń- skiego Nr 49, poz. 509 1996 r.
54.	868	dąb szypułkowy <i>Quercus robur</i>	360	36	Szczyt- no	N-ctwo Szczytno, L- ctwo Lipnik, oddz. 205i	Dz. Urz. Woj. Olsztyń- skiego Nr 49, poz. 509 1996 r.
55.	888	modrzew europej- ski <i>Larix decidua</i>	331	32	Szczyt- no	N-ctwo Wichrowo, L-ctwo Szymany, oddz. 818c, przy drodze Szczytno- Sasek Mały	Dz. Urz. Woj. Olsztyń- skiego Nr 35 poz. 493,1997 r.
56.	889	dąb szypułkowy <i>Quercus robur</i> - 3 szt.	325, 333, 313	30, 32,29	Szczyt- no	N-ctwo Wichrowo, L-ctwo Szymany, oddz. 827g	Dz. Urz. Woj. Olsztyń- skiego Nr 35 poz. 493,1997 r.
57.	890	dąb szypułkowy <i>Quercus robur</i>	370	26	Szczyt- no	N-ctwo Wichrowo, L-ctwo Szymany, oddz. 820Ac, przy gajówce S od m. Sasek Wielki	Dz. Urz. Woj. Olsztyń- skiego Nr 35poz.493,1997 r.
58.	891	dąb szypułkowy <i>Quercus robur</i>	450	28	Szczyt- no	N-ctwo Wichrowo, L-ctwo Szymany, oddz. 820Ac, przy gajówce S od m. Sasek Wielki	Dz. Urz. Woj. Olsztyń- skiego Nr 35poz.493,1997 r.
59.	892	dąb szypułkowy <i>Quercus robur</i>	310	25	Szczyt- no	N-ctwo Wichrowo, L-ctwo Szymany, grunt p. M. Kowal- czyk, dz. nr 146, obręb Sasek Wielki	Dz. Urz. Woj. Olsztyń- skiego Nr 35poz.493,1997 r.
60.	893	dąb szypułkowy <i>Quercus robur</i>	360	28	Szczyt- no	N-ctwo Wichrowo, L-ctwo Szymany, grunt p. M. Kowal- czyk, dz. nr 141, obręb Sasek Wielki	Dz. Urz. Woj. Olsztyń- skiego Nr 35poz.493,1997 r.
61.	1155	jałowiec pospolity <i>Juniperus commu- nis</i>	100	10	Szczyt- no	N-ctwo Szczytno, Lipowiec, dz. nr 576, na rozstaju dróg leśnych, ok. 500m przed pomni- kową alejąjałowców	Dz. Urz. Woj. Warm.- Maz.Nrl52, poz. 2513,2001 r.
62.	340	dąb szypułkowy <i>Quercus robur</i>	410	25	Świę- tajno k/Szczy- tna	L-ctwo Czajki oddz. 42 (1971), przy drodze Świętajno- Długi Borek	Nr 340/68 26.06.1968 r.

## Załącznik 4

Lp.	Nr ew.	Obiekt	Obwód cm	Wysokość m	Gmina	Lokalizacja	Rok uznania
63.	341	dąb szypułkowy <i>Quercus robur</i>	380	25	Świętajno k/Szczytna	L-ctwo Czajki oddz. 42 (1971), przy drodze Świętajno-Długi Borek	Nr 341/68 26.06.1968 r.
64.	513	dąb szypułkowy <i>Quercus robur</i>	490	24	Świętajno k/Szczytna	N-ctwo Spychowo, L-ctwo Czajki oddz. 310	Zarz. Nr 21 Woj. Olsztyńskiego 08.03.1989 r.
65.	841	sosna pospolita <i>Pinus sylvestris</i> „Pochyła Sosna”	310	15	Świętajno k/Szczytna	N-ctwo Spychowo, L-ctwo Czajki, przy linii oddz. 311f/312	Dz. Urz. Woj. Olsztyńskiego Nr 20, poz. 202 1995r.
66.	853	dąb szypułkowy <i>Quercus robur</i> "Niedźwiadek"	370	27	Świętajno k/Szczytna	N-ctwo Spychowo, L-ctwo Niedźwiedzi Kąt, parking leśny 2 km od Spychowa przy drodze Rozogi	Dz. Urz. Woj. Olsztyńskiego Nr 49, poz. 509 1996 r.
67.	943	dąb szypułkowy <i>Quercus robur</i> „Złote Dęby”- 6 szt.	190-302	25	Świętajno k/Szczytna	N-ctwo Spychowo, Kolonia-Racibór	Dz. Urz. Woj. Warm.-Maz. Nr 71 poz. 1204, 1999 r.
68.	944	dąb szypułkowy <i>Quercus robur</i> „Jurand”	370	30	Świętajno k/Szczytna	N-ctwo Spychowo, m. Szklarnia	Dz. Urz. Woj. Warm.-Maz. Nr 71 poz. 1204, 1999 r.
69.	945	dąb szypułkowy <i>Quercus robur</i> „Smętek”	473	30	Świętajno k/Szczytna	N-ctwo Spychowo, m. Szklarnia	Dz. Urz. Woj. Warm.-Maz. Nr 71 poz. 1204, 1999 r.
70.	946	dąb szypułkowy <i>Quercus robur</i> <b>Jan”</b>	382	30	Świętajno k/Szczytna	N-ctwo Spychowo, m. Szklarnia	Dz. Urz. Woj. Warm.-Maz. Nr 71 poz. 1204, 1999 r.
71.	955	dąb szypułkowy <i>Quercus robur</i> „Niedźwież”	421	30	Świętajno k/Szczytna	N-ctwo Spychowo, L-ctwo Niedźwiedzi Kąt	Dz. Urz. Woj. Warm.-Maz. Nr 71 poz. 1204, 1999 r.
72.	1159	dąb szypułkowy <i>Quercus robur</i> im. Melchiora Wańkowicza- 30 szt.	160, 390	od 27 do 32	Świętajno k/Szczytna	N-ctwo Spychowo, L-ctwo Niedźwiedzi Kąt, oddz. 105i, w sąsiedztwie ścieżki dydaktycznej nad jeziorem Cichym	Dz. Urz. Woj. Warm.-Maz. Nr 167, poz. 2061 2004 r.
73.	139	dąb szypułkowy <i>Quercus robur</i>	435	20	Wielbark	N-ctwo Wielbark, 2,5 km od Wielbarka przy drodze do Jedwabna	Rlb-16/139/52 29.12.1952 r.
74.	145	dąb szypułkowy <i>Quercus robur</i>	420	24	Wielbark	N-ctwo Szczytno, L-ctwo Wesoły Grunt oddz. 131 (1966), obok ruin osady śródleśnej	Rlb-16/145/52 29.12.1952 r.
75.	429	lipa drobnolistna <i>Tilia cordata</i>	430	29	Wielbark	m. Ciemna Dąbrowa 8, grunty J. Murach	RGŻL-op-429/84 11.06.1984 r.
76.	485	dąb szypułkowy <i>Quercus robur</i>	335	28	Wielbark	m. Łatana Wielka, wł. p. Płochaczyk	Dz. Urz. Woj. Olsztyńskiego Nr 5 poz. 77 15.05.1987r.

## Załącznik 4

Lp.	Nr ew.	Obiekt	Obwód cm	Wysokość m	Gmina	Lokalizacja	Rok uznania
77.	847	dąb szypułkowy <i>Quercus robur</i>	560	28	Wielbark	przy drodze Zapadki-Cupel	Uchwała Nr 68/XIII/96 Rady Gminy w Wielbarku 1996r.
78.	848	dąb szypułkowy <i>Quercus robur</i>	450	25	Wielbark	m. Wielbark, ul. 1 Maja 3	Uchwała Nr 68/XIII/96 Rady Gminy w Wielbarku 1996r.
79.	849	dąb szypułkowy <i>Quercus robur</i>	500	26	Wielbark	w pobliżu drogi do Szczytna, 3 km od Wielbarka	Uchwała Nr 68/XIII/96 Rady Gminy w Wielbarku 1996r.
80.	894	dąb szypułkowy <i>Quercus robur</i> - 7 szt. lipa drobnolistna <i>Tilia cordata</i> -1 szt., wiąz szypułkowy <i>Ulmus glabra</i> -1 szt.	200-330 460 270	28, 28, 23	Wielbark	N-ctwo Wielbark, L-ctwo Wesołowo, oddz. 87p, osada robotnicza ALP nad rz. Omulew	Dz. Urz. Woj. Olsztyńskiego Nr 35 poz. 493,1997 r.
81.	895	dąb szypułkowy <i>Quercus robur</i> - 5 szt., lipa drobnolistna <i>Tilia cordata</i> - 7 szt.	185-270 150-235	28, 26	Wielbark	N-ctwo Wielbark, L-ctwo Kucbork, oddz. 48b, przy drodze Wielbark-Zabiele	Dz. Urz. Woj. Olsztyńskiego Nr 35 poz. 493,1997 r.
82.	896	wiąz szypułkowy <i>Ulmus glabra</i>	395	26	Wielbark	N-ctwo Wielbark, L-ctwo Dąbrowa, oddz. 604a, osada robotnicza ALP, S od Przeździeka Wlk.	Dz. Urz. Woj. Olsztyńskiego Nr 35 poz. 493,1997 r.
83.	897	dąb szypułkowy <i>Quercus robur</i> - 2 szt.	495, 540	27,26	Wielbark	N-ctwo Wielbark, L-ctwo Dąbrowa, oddz. 652b, w pobliżu drogi Przeździek Wlk.-Baranowo	Dz. Urz. Woj. Olsztyńskiego Nr 35 poz. 493,1997 r.
84.	898	lipa drobnolistna <i>Tilia cordata</i> - 2 szt.	320,29	24,24	Wielbark	N-ctwo Wielbark, L-ctwo Przegańsk, oddz. 89b	Dz. Urz. Woj. Olsztyńskiego Nr 35 poz. 493,1997 r.
85.	900	dąb szypułkowy <i>Quercus robur</i>	420	14	Wielbark	N-ctwo Wielbark, „Pole Rokita” k/Przeździeka Wlk., grunt E. Karawczyka dz. nr 261	Dz. Urz. Woj. Olsztyńskiego Nr 35 poz. 493,1997 r.
86.	901	wiąz szypułkowy <i>Ulmus glabra</i> - 2 szt.	410,315	16,22	Wielbark	N-ctwo Wielbark, L-ctwo Karolinka, oddz. 506j	Dz. Urz. Woj. Olsztyńskiego Nr 35 poz. 493,1997 r.
87.	902	lipa drobnolistna <i>Tilia cordata</i>	405	30	Wielbark	N-ctwo Wielbark, L-ctwo Karolinka, oddz. 530f	Dz. Urz. Woj. Olsztyńskiego Nr 35 poz. 493,1997 r.
88.	903	dąb szypułkowy <i>Quercus robur</i> - 6 szt.	250-270	27	Wielbark	N-ctwo Wielbark, L-ctwo Wałpusz, oddz. 283i	Dz. Urz. Woj. Olsztyńskiego Nr 35 poz. 493,1997 r.
89.	904	lipa drobnolistna <i>Tilia cordata</i>	370	22	Wielbark	N-ctwo Wielbark, L-ctwo Wałpusz, oddz. 272d, przy drodze leśnej	Dz. Urz. Woj. Olsztyńskiego Nr 35 poz. 493,1997 r.
90.	905	dąb szypułkowy <i>Quercus robur</i>	350	21	Wielbark	N-ctwo Wielbark, L-ctwo Wałpusz, oddz. 273a, k/m. Stachy	Dz. Urz. Woj. Olsztyńskiego Nr 35 poz. 493,1997 r.

## Załącznik 4

Lp.	Nr ew.	Obiekt	Obwód cm	Wysokość m	Gmina	Lokalizacja	Rok uznania
91.	906	klon zwyczajny <i>Acer platanoides</i>	270	21	Wielbark	N-ctwo Wielbark, L-ctwo Wałpusz, oddz. 273a, k/m. Stachy	Dz. Urz. Woj. Olsztyńskiego Nr 35poz.493,1997 r.
92.	907	dąb szypułkowy <i>Quercus robur</i> - 2 szt.	300,31	26	Wielbark	N-ctwo Wielbark, L-ctwo Wałpusz, oddz. 266a, k/m. Stachy	Dz. Urz. Woj. Olsztyńskiego Nr 35poz.493,1997 r.
93.	908	dąb szypułkowy <i>Quercus robur</i> - 2 szt., lipa drobnolistna <i>Tilia cordata</i> - 2 szt.	225, 320, 240, 390	19,21 21,22	Wielbark	N-ctwo Wielbark, L-ctwo Trzcianka, oddz. 359h	Dz. Urz. Woj. Olsztyńskiego Nr 35poz.493,1997 r.
94.	909	lipa drobnolistna <i>Tilia cordata</i>	205+240	21	Wielbark	N-ctwo Wielbark, L-ctwo Trzcianka, oddz. 563a	Dz. Urz. Woj. Olsztyńskiego Nr 35poz.493,1997 r.
95.	910	dąb szypułkowy <i>Quercus robur</i>	414	22	Wielbark	N-ctwo Wielbark, L-ctwo Trzcianka, oddz. 563a	Dz. Urz. Woj. Olsztyńskiego Nr 35poz.493,1997 r.
96.	911	dąb szypułkowy <i>Quercus robur</i> - 2 szt.	385, 390	-	Wielbark	N-ctwo Wielbark, Kipary, wł. p. J. Deptuły, dz. nr 63/2	Dz. Urz. Woj. Olsztyńskiego Nr 35poz.493,1997 r.
97.	912	dąb szypułkowy <i>Quercus robur</i>	490	23	Wielbark	N-ctwo Wielbark, przy drodze Lejko-wo-Łatana, obr. Borki W., wł. p. S. Pliszki, dz. nr 160	Dz. Urz. Woj. Olsztyńskiego Nr 35poz.493,1997 r.
98.	913	lipa drobnolistna <i>Tilia cordata</i> - 7 szt. klon zwyczajny <i>Acer platanoides</i> - 7szt.	175-205 135-200	21 20	Wielbark	N-ctwo Wielbark, L-ctwo Borki, oddz. 323a, k/m. Borki Wielbarskie	Dz. Urz. Woj. Olsztyńskiego Nr 35poz.493,1997 r.
99.	914	sosna pospolita <i>Pinus sylvestris</i>	285	26	Wielbark	N-ctwo Wielbark, L-ctwo Borki, oddz. 304a, k/m. Borki Wielbarskie	Dz. Urz. Woj. Olsztyńskiego Nr 35poz.493,1997 r.
100.	915	dąb szypułkowy <i>Quercus robur</i>	290	23	Wielbark	N-ctwo Wielbark, L-ctwo Borki, oddz. 304a, k/m. Borki Wielbarskie	Dz. Urz. Woj. Olsztyńskiego Nr 35poz.493,1997 r.
101.	916	dąb szypułkowy <i>Quercus robur</i>	440	25	Wielbark	N-ctwo Wielbark, L-ctwo Borki, oddz. 262Ac, k/m. Nawojowiec	Dz. Urz. Woj. Olsztyńskiego Nr 35poz.493,1997 r.

Źródło: Regionalna Dyrekcja Ochrony Środowiska w Olsztynie