

**FORMULARZ ZGŁOSZENIA INSTALACJI WYTWARZAJĄCYCH POLA
ELEKTROMAGNETYCZNE**

I. Wypełnia podmiot prowadzący instalację dokonujący jej zgłoszenia

1. Nazwa i adres organu ochrony środowiska właściwego do przyjęcia zgłoszenia
**Starosta Szczyeński
12-100 Szczytno, ul. Sienkiewicza 1**
2. Nazwa instalacji zgodna z nazewnictwem stosowanym przez prowadzącego instalację
Stacja bazowa telefonii komórkowej BT 44482 SZCZYTNO LEYKA
3. Określenie nazw jednostek terytorialnych (gmin, powiatów i województw), na których terenie znajduje się instalacja, wraz z podaniem symboli NTS¹⁾ jednostek terytorialnych, na których terenie znajduje się instalacja: (KTS 10042815617011)
**województwo warmińsko-mazurskie: 2.6.28
powiat szczyeński: 4.6.28.56.17
gmina Szczytno: 5.6.28.56.17.01.1**
4. Oznaczenie prowadzącego instalację, jego adres zamieszkania lub siedziby
Towerlink Poland Sp. z o.o., ul. Kasprzaka 4, 01-211 Warszawa
5. Adres zakładu, na którego terenie prowadzona jest eksploatacja instalacji
na wieży kratowej w Szczytnie, na działce nr 9/4, gm. Szczytno, pow. szczyeński, woj. warmińsko-mazurskie
6. Rodzaj instalacji, zgodnie z załącznikiem nr 2 do rozporządzenia Ministra Środowiska z dnia 2 lipca 2010 r. w sprawie zgłoszenia instalacji wytwarzających pola elektromagnetyczne (Dz. U. Nr 130, poz. 879)
Instalacja radiokomunikacyjna, której równoważna moc promieniowana izotropowo wynosi nie mniej niż 15W, emitująca pola elektromagnetyczne o częstotliwościach od 30 kHz do 300 GHz
7. Rodzaj i zakres prowadzonej działalności, w tym wielkość produkcji lub wielkość świadczonych usług:
Stacja bazowa przeznaczona do świadczenia usług telekomunikacyjnych dla ok. 3886 użytkowników
8. Czas funkcjonowania instalacji (dni tygodnia i godziny)
instalacja funkcjonuje w sposób ciągły, 24 godz./dobę, 7 dni w tygodniu
9. Wielkość i rodzaj emisji²⁾
EIRP poszczególnych anten przedstawiono w pkt. 12 formularza, w kolumnie nr 4
10. Opis stosowanych metod ograniczania emisji
Emisja ograniczona do wartości wynikających z założeń projektu radiowego oraz parametrów technicznych zastosowanych urządzeń, zgodnych z deklaracjami dostawców i producentów sprzętu.
11. Informacja, czy stopień ograniczania wielkości emisji jest zgodny z obowiązującymi przepisami:
Wielkość emisji zgodna jest z obowiązującymi przepisami środowiskowymi, w szczególności z wymaganiami wg rozporządzenia Ministra Zdrowia z dnia 17.12.2019 r. w sprawie dopuszczalnych poziomów pól elektromagnetycznych w środowisku (Dz. U. 2019 poz. 2448)
12. Szczegółowe dane, odpowiednio do rodzaju instalacji, zgodne z wymaganiami określonymi w załączniku nr 2 do rozporządzenia:

Anteny radioliniowe:

Lp. ³⁾	1	2	3	4	5	6	7
Antena	Współrzędne GPS (WGS84)	Częstotliwość	Wys. średka elektr.	Moc EIRP	Azymut	Kwalifikacja wg Rozporządzenia Rady Ministrów z dn. 10.09.2019	Wyniki pomiarów poziomów pól elektromagnetycznych
		GHz	m npt.	W	deg		
UKY 230 41/14H	N 53°33'58,0" E 21°00'47,6"	80	42,0	707,9	266	Nie dotyczy	Załącznik 1.
ANT3 B 0.3 38 HP	N 53°33'58,0" E 21°00'47,6"	38	44,2	28,2	237	Nie dotyczy	Załącznik 1.

Anteny sektorowe:

Lp. ³⁾	1	2	3	4	5	5	6	7
Antena	Współrzędne GPS (WGS84)	Częstotliwość	Wys. środka elektr. anteny	Moc EIRP	Azymut	Tilt	Kwalifikacja wg Rozporządzenia Rady Ministrów z dn. 10.09.2019	Wyniki pomiarów poziomów pól elektromagnetycznych
		MHz	m npt.	W	deg	deg		
K80010310 v01	N 53°33'58,0'' E 21°00'47,6''	900	49,3	5325	20	0,5-9,5	A	Załącznik 1.
K80010310 v01	N 53°33'58,0'' E 21°00'47,6''	900	49,3	5325	140	0,5-9,5	A	Załącznik 1.
K80010310 v01	N 53°33'58,0'' E 21°00'47,6''	900	49,3	5325	260	0,5-9,5	A	Załącznik 1.
120125	N 53°33'58,0'' E 21°00'47,6''	1800 2100 2600	49,3	19081	20	1-10 1-10 1-10	A	Załącznik 1.
120115	N 53°33'58,0'' E 21°00'47,6''	1800 2100	49,3	8400	140	2-10 2-10	A	Załącznik 1.
120115	N 53°33'58,0'' E 21°00'47,6''	1800 2100	49,3	8400	260	2-10 2-10	A	Załącznik 1.
120125	N 53°33'58,0'' E 21°00'47,6''	2600	39,7	21663	20	1-10	A	Załącznik 1.
120115	N 53°33'58,0'' E 21°00'47,6''	2600	39,7	16433	140	2-10	A	Załącznik 1.
120125	N 53°33'58,0'' E 21°00'47,6''	2600	39,7	16433	260	2-10	A	Załącznik 1.
AMB4520R8V06/	N 53°33'58,0'' E 21°00'47,6''	2600	44,5	6162	110	2-12	A	Załącznik 1.
AMB4520R8V06/	N 53°33'58,0'' E 21°00'47,6''	2600	44,5	6162	170	2-12	A	Załącznik 1.
AMB4520R8V06/	N 53°33'58,0'' E 21°00'47,6''	2600	44,5	6162	230	2-12	A	Załącznik 1.
AMB4520R8V06/	N 53°33'58,0'' E 21°00'47,6''	2600	44,5	6162	290	2-12	A	Załącznik 1.

Rodzaj przedsięwzięcia (wg rozporządzenia R.M. z dnia 10-09-2019, Dz. U. 2019, poz. 1839 z późn. zm.):

A- przedsięwzięcie nie wymienione w rozporządzeniu

B- przedsięwzięcie nie zaliczone ani do mogących zawsze znacząco oddziaływać na środowisko, ani do mogących potencjalnie znacząco oddziaływać na środowisko

C- mogące zawsze znacząco oddziaływać na środowisko

D- mogące potencjalnie znacząco oddziaływać na środowisko

13. Miejscowość, data (rok – miesiąc – dzień): Gdańsk, dnia 2023-06-20

Imię i nazwisko osoby reprezentującej prowadzącego instalację: Danuta Kisłowska

Podpis

Danuta Kisłowska

Elektronicznie podpisany przez Danuta Kisłowska
Data: 2023.06.20 08:10:08 +0200

II. Wypełnia organ ochrony środowiska przyjmujący zgłoszenie

Data zarejestrowania zgłoszenia

20.06.2023r.

Numer zgłoszenia

ROS. 6221.28.2023

Objaśnienia:

¹⁾ Symbole Nomenklatury Jednostek Terytorialnych do Celów Statystycznych należy podawać zgodnie z rozporządzeniem Rady Ministrów z dnia 14 listopada 2007 r. w sprawie wprowadzenia Nomenklatury Jednostek Terytorialnych do Celów Statystycznych (NTS) (Dz. U. Nr 214, poz. 1573, z późn. zm.).

²⁾ W przypadku stacji elektroenergetycznych i napowietrznych linii elektroenergetycznych – napięcie znamionowe, a w przypadku pozostałych instalacji – równoważne moce promieniowane izotropowo (EIRP) poszczególnych anten.

³⁾ Liczba porządkowa zgodna z numeracją punktów w odpowiednich do rodzaju instalacji ustępach załącznika nr 2 do rozporządzenia.

**SPRAWOZDANIE
Z POMIARÓW PÓL ELEKTROMAGNETYCZNYCH
WYKONANYCH DLA CELÓW OCHRONY ŚRODOWISKA**

LBMT/027/06/23/PEM/OS

OBIEKT	Instalacja radiokomunikacyjna
NR / NAZWA STACJI	BT44482 SZCZYTNO-LEYKA
ADRES STACJI	dz. nr 9/4, Szczytno
GMINA	Szczytno
POWIAT	szczycieński
WOJEWÓDZTWO	warmińsko-mazurskie

Sporządzający sprawozdanie	mgr inż. Kinga Kowalska	<i>Kowalska</i>
Autoryzacja	inż. Michał Moliński	<i>M</i>

Data pomiarów: 14-06-2023



Signed by /
Podpisano przez:

Michał Maciej
Moliński

Date / Data:
2023-06-19 14:32

SPIS TREŚCI

1. Informacje ogólne
2. Parametry źródeł PEM
 - 2.1. Anteny sektorowe
 - 2.2. Anteny radioliniowe
3. Opis zestawu pomiarowego
 - 3.1. Miernik natężenia pola elektromagnetycznego
 - 3.2. Miernik temperatury i wilgotności względnej powietrza
 - 3.3. Dalmierz laserowy
 - 3.4. Wyznaczanie współrzędnych geograficznych
4. Podstawa prawna
5. Metodyka wykonywania pomiarów
6. Wyniki pomiarów
7. Stwierdzenie zgodności z wymaganiami

1. INFORMACJE OGÓLNE

Prowadzący Instalację	Towerlink Poland Sp. z o.o., 01-211 Warszawa, ul. Marcina Kasprzaka 4
Zleceniodawca	Herkules S.A., ul. Annopol 5, 03-236 Warszawa
Przedstawiciel zleceniodawcy	Jarosław Łaskiewicz
Miejsce instalacji anten	Wieża kratowa
Miejsce instalacji urządzeń	Kontener techniczny
Nazwiska osób wykonujących pomiary	Paweł Sidor, pracownik techniczny
Poinformowanie o pomiarach z min. 3-dniowym wyprzedzeniem	Nie dotyczy (w związku z art. 31 ustawy z dnia 16 kwietnia 2020 r. (Dz. U. 2020 poz. 695))
Data i godzina wykonania pomiarów	14-06-2023, 14:00-15:00
Temperatura otoczenia [°C]	14,5 - 14,8
Wilgotność względna [%]	72 - 71,5
Opady atmosferyczne	Brak opadów
Parametry badanego obiektu	Identyfikacja źródeł i parametrów technicznych na podstawie dokumentacji technicznej oraz na podstawie obserwacji i informacji udzielonych przez Zleceniodawcę
Inne źródła pól elektromagnetycznych	Stwierdzono występowanie źródeł pól elektromagnetycznych, pochodzących od operatorów T- Mobile, Orange, Play, które w zakresie badanych częstotliwości mogą bezpośrednio wpływać na wynik wartości mierzonej
Data opracowania	16-06-2023

2. PARAMETRY ŹRÓDEŁ PEM

Konfiguracja anten sektorowych oraz radioliniowych została przekazana przez zleceniodawcę.

2.1. Anteny sektorowe

Charakterystyka promieniowania			kierunkowa					
Rzeczywisty czas pracy [h/dobę]			24					
Warunki pracy			znamionowe					
Lp.	Częstotliwość lub zakresy częstotliwości pracy	Typ/producent anteny	Liczba anten	Azymut	Średni kąt pochylecia	Zakres kątów pochylecia	Wysokość środka elektr. anteny	EIRP
-	[MHz]	-	-	[°]	[°]	[°]	[m n.p.t.]	[W]
1	900	80010310V01/ Kathrein	1	20	5,5	0,5-9,5	49,3	5325
2	900	80010310V01/ Kathrein	1	140	6	0,5-9,5	49,3	5325
3	900	80010310V01/ Kathrein	1	260	6	0,5-9,5	49,3	5325
4	1800/2100/2600	120125/ CellMax	1	20	5,5/5,5/5,5	1-10/1-10/ 1-10	49,3	19081
5	1800/2100	120115/ CellMax	1	140	6/6	2-10/2-10	49,3	8400
6	1800/2100	120115/ CellMax	1	260	6/6	2-10/2-10	49,3	8400
7	2600	120125/ CellMax	1	20	5,5	1-10	39,7	21663
8	2600	120115/ CellMax	1	140	6	2-10	39,7	16433
9	2600	120115/ CellMax	1	260	6	2-10	39,7	16433
10	2600	AMB4520R8V06/ Huawei	1	110	6	2-12	44,5	6162
11	2600		1	170	6	2-12		6162
12	2600	AMB4520R8V06/ Huawei	1	230	6	2-12	44,5	6162
13	2600		1	290	6	2-12		6162

2.2. Anteny radioliniowe

Charakterystyka promieniowania			kierunkowa					
Rzeczywisty czas pracy [h/dobę]			24					
Warunki pracy			znamionowe					
Lp.	Typ / producent anteny	Wysokość środka elektr. anteny	Azymut	Częstotliwość pracy	Moc wyjściowa nadajnika	Zysk energetyczny	Średnica	EIRP
-	-	[m n.p.t.]	[°]	[GHz]	[dBm]	[dB]	[m]	[W]
1	ANT3 B 0.3 38 HP/ Ericsson	44,2	237	38	4	40,5	0,3	28,2
2	UKY 230 41/14/ Ericsson	42,0	266	80	12	46,5	0,3	707,9

3. OPIS ZESTAWU POMIAROWEGO

3.1. Miernik natężenia pola elektromagnetycznego

Uniwersalny szerokopasmowy miernik natężenia pola elektromagnetycznego produkcji Narda Safety Test Solution typu NBM-520, nr seryjny D-2351 z sondą pomiarową pola elektrycznego typu EF9091 nr seryjny A-0149 pracującą w paśmie 80MHz – 90GHz. Dolna granica akredytowanego zakresu pomiarowego wynosi 0,8 V/m. Świadectwo wzorcowania nr LWiMP/W/343/21 z dnia 15 listopada 2021 r. wydane przez Laboratorium Wzorców i Metrologii Pola Elektromagnetycznego, Politechnika Wroclawska.

3.2. Miernik temperatury i wilgotności względnej powietrza

Termohigrometr firmy AZ Instrument Corp. typu AZ 8703 o numerze seryjnym 10276736. Świadectwo wzorcowania nr 1510/AH/18 wydane dnia 31 lipca 2018 r. przez Laboratorium Pomiarowe 'MUTECH' (AP 106), Łowicz.

3.3. Dalmierz laserowy

Dalmierz laserowy produkcji firmy Hilti, typ PD-32 o numerze seryjnym 16507370. Nr Świadectwa wzorcowania L4-L41.4180.120.2018.2699.1. Data wzorcowania 10.08.2018 r.

3.4. Wyznaczanie współrzędnych geograficznych

Współrzędne geograficzne pionów pomiarowych wyznaczone są za pomocą aplikacji GPS Coordinates oraz za pomocą własnego oprogramowania do obliczania współrzędnych geograficznych.

4. PODSTAWA PRAWNA

Rozporządzenie Ministra Zdrowia z dnia 17 grudnia 2019 r. w sprawie dopuszczalnych poziomów pól elektromagnetycznych w środowisku (Dz. U. 2019 poz. 2448).

Rozporządzenie Ministra Klimatu z dnia 17 lutego 2020 r. w sprawie sposobów sprawdzania dotrzymania dopuszczalnych poziomów pól elektromagnetycznych w środowisku (Dz. U. 2022 poz. 2630).

Ustawa z dnia z dnia 27 kwietnia 2001 r. Prawo ochrony środowiska (t.j. Dz.U. 2022 poz. 2556).

Ustawa z dnia 16 kwietnia 2020 r. o szczególnych instrumentach wsparcia w związku z rozprzestrzenieniem się wirusa SARS-CoV-2 (Dz. U. 2023 poz. 201).

Dokument DAB-18 "Akredytacja laboratoriów badawczych wykonujących pomiary pola elektromagnetycznego w środowisku, Wydanie 2 z dnia 25.06.2021 r.

5. METODYKA WYKONYWANIA POMIARÓW

Załącznik do rozporządzenia Ministra Klimatu z dnia 17 lutego 2020 r. w sprawie sposobów sprawdzania dotrzymania dopuszczalnych poziomów pól elektromagnetycznych w środowisku (Dz. U. 2022 poz. 2630).

Zgodnie z art. 122a ust. 1b ustawy Prawo ochrony środowiska, pomiarów nie przeprowadza się w lokalach mieszkalnych oraz użytkowych, w związku z obowiązującym obecnie stanem zagrożenia epidemicznego na terenie kraju.

6. WYNIKI POMIARÓW

Niepewność rozszerzona pomiaru składowej elektrycznej wynosi: 51,6% przy poziomie ufności 95% i współczynniku rozszerzenia $k=2$.

W przypadku gdy wynik pomiaru uzyskany jako wartość wskazana przez miernik pola elektromagnetycznego jest wartością poniżej dolnej granicy akredytowanego zakresu pomiarowego, stosowane jest oznaczenie „pdg*”. W takim przypadku jest to wynik spoza zakresu akredytacji i do obliczenia wyników WME i WMH przyjmuje się wartość skorelowaną z rzeczywistym wynikiem pomiaru jako dolną granicę akredytowanego zakresu pomiarowego.

Tabela nr 1. Zestawienie wyników pomiarów

Nr pionu	Opis pionu pomiarowego ¹	Wartość zmierzona E ²	Wysokość pomiarowa	Wartość obliczona H	Wartość końcowa E ^{3,4}	Wartość końcowa H ^{4,5}	Wartość wskaźnikowa WME ⁶	Wartość wskaźnikowa WMH ⁶	Współrzędne geograficzne
		[V/m]	[m]	[A/m]	[V/m]	[A/m]	-	-	
1	2	3	4	5	7	8	9	10	11
1	GKP – az. 20°	1	2	0,003	1,5	0,004	0,05	0,06	53°34'00,3"N 21°00'49,0"E
2	GKP – az. 20°	1,2	2	0,003	1,8	0,005	0,06	0,07	53°34'02,9"N 21°00'50,6"E
3	GKP – az. 20°	0,8	2	0,002	1,2	0,003	0,04	0,04	53°34'08,8"N 21°00'54,6"E
4	GKP – az. 20°	pdg*	0,3-2	0,002	1,2	0,003	0,04	0,04	53°34'14,7"N 21°00'58,6"E
5	GKP – az. 110°	pdg*	0,3-2	0,002	1,2	0,003	0,04	0,04	53°33'57,9"N 21°00'49,2"E
6	GKP – az. 110°	0,8	2	0,002	1,2	0,003	0,04	0,04	53°33'56,7"N 21°00'54,3"E
7	GKP – az. 110°	1,2	2	0,003	1,8	0,005	0,06	0,07	53°33'54,6"N 21°01'03,3"E
8	GKP – az. 110°	1	2	0,003	1,5	0,004	0,05	0,06	53°33'53,5"N 21°01'07,3"E
9	GKP – az. 110°	pdg*	0,3-2	0,002	1,2	0,003	0,04	0,04	53°33'51,7"N 21°01'15,5"E
10	GKP – az. 140°	1	2	0,003	1,5	0,004	0,05	0,06	53°33'54,4"N 21°00'52,9"E
11	GKP – az. 140°	pdg*	0,3-2	0,002	1,2	0,003	0,04	0,04	53°33'40,5"N 21°01'11,9"E
12	GKP – az. 170°	pdg*	0,3-2	0,002	1,2	0,003	0,04	0,04	53°33'57,6"N 21°00'47,8"E
13	GKP – az. 170°	1	2	0,003	1,5	0,004	0,05	0,06	53°33'54,7"N 21°00'48,5"E
14	GKP – az. 170°	pdg*	0,3-2	0,002	1,2	0,003	0,04	0,04	53°33'40,3"N 21°00'52,2"E
15	GKP – az. 230°	1,2	2	0,003	1,8	0,005	0,06	0,07	53°33'56,8"N 21°00'44,8"E
16	GKP – az. 230°	1,5	2	0,004	2,3	0,006	0,08	0,08	53°33'55,1"N 21°00'40,8"E
17	GKP – az. 230°	1,4	2	0,004	2,1	0,006	0,08	0,08	53°33'53,5"N 21°00'37,6"E
18	GKP – az. 230°	1,2	2	0,003	1,8	0,005	0,06	0,07	53°33'51,0"N 21°00'32,2"E
19	GKP – az. 230°	pdg*	0,3-2	0,002	1,2	0,003	0,04	0,04	53°33'46,8"N 21°00'23,7"E

Nr pionu	Opis pionu pomiarowego ¹	Wartość zmierzona E ²	Wysokość pomiarowa	Wartość obliczona H	Wartość końcowa E ³	Wartość końcowa H ⁴	Wartość wskaźnikowa WME ⁵	Wartość wskaźnikowa WMH ⁶	Współrzędne geograficzne
		[V/m]	[m]	[A/m]	[V/m]	[A/m]	-	-	
1	2	3	4	5	7	8	9	10	11
20	GKP – az. 260°	1,2	2	0,003	1,8	0,005	0,06	0,07	53°33'58,0"N 21°00'45,1"E
21	GKP – az. 260°	2,7	2	0,007	4,1	0,011	0,15	0,15	53°33'56,9"N 21°00'32,3"E
22	GKP – az. 260°	2,2	2	0,006	3,3	0,009	0,12	0,12	53°33'56,4"N 21°00'25,7"E
23	GKP – az. 260°	pdg*	0,3-2	0,002	1,2	0,003	0,04	0,04	53°33'55,7"N 21°00'17,7"E
24	GKP – az. 290°	1,4	2	0,004	2,1	0,006	0,08	0,08	53°33'60,0"N 21°00'40,6"E
25	GKP – az. 290°	1,7	2	0,005	2,6	0,007	0,09	0,09	53°34'01,9"N 21°00'32,2"E
26	GKP – az. 290°	1,2	2	0,003	1,8	0,005	0,06	0,07	53°34'04,0"N 21°00'23,1"E
27	GKP – az. 290°	pdg*	0,3-2	0,002	1,2	0,003	0,04	0,04	53°34'05,4"N 21°00'17,9"E
28	GKP, wzdłuż linii prostej łączącej urządzenia nadawcze z najbliższą zabudową	1	2	0,003	1,5	0,004	0,05	0,06	53°34'06,2"N 21°00'33,6"E
29	PKP – w otoczeniu instalacji radiokomunikacyjnej	pdg*	0,3-2	0,002	1,2	0,003	0,04	0,04	53°34'09,7"N 21°00'37,7"E
30	PKP – w otoczeniu instalacji radiokomunikacyjnej	0,8	2	0,002	1,2	0,003	0,04	0,04	53°34'07,3"N 21°00'45,4"E
31	PKP – w otoczeniu instalacji radiokomunikacyjnej	pdg*	0,3-2	0,002	1,2	0,003	0,04	0,04	53°34'05,4"N 21°01'00,6"E
32	PKP – w otoczeniu instalacji radiokomunikacyjnej	pdg*	0,3-2	0,002	1,2	0,003	0,04	0,04	53°33'59,3"N 21°00'57,0"E
33	PKP – w otoczeniu instalacji radiokomunikacyjnej	pdg*	0,3-2	0,002	1,2	0,003	0,04	0,04	53°34'01,5"N 21°01'04,3"E
34	PKP – w otoczeniu instalacji radiokomunikacyjnej	0,8	2	0,002	1,2	0,003	0,04	0,04	53°33'57,6"N 21°01'11,9"E
35	GKP, wzdłuż linii prostej łączącej urządzenia nadawcze z najbliższą zabudową	0,8	2	0,002	1,2	0,003	0,04	0,04	53°33'50,7"N 21°01'05,8"E
36	GKP, wzdłuż linii prostej łączącej urządzenia nadawcze z najbliższą zabudową	pdg*	0,3-2	0,002	1,2	0,003	0,04	0,04	53°33'46,3"N 21°00'38,6"E
37	GKP, wzdłuż linii prostej łączącej urządzenia nadawcze z najbliższą zabudową	1,4	2	0,004	2,1	0,006	0,08	0,08	53°33'59,8"N 21°00'25,7"E
38	GKP – az. 237°	1,5	2	0,004	2,3	0,006	0,08	0,08	53°33'52,8"N 21°00'32,4"E
39	GKP – az. 266°	1,5	2	0,004	2,3	0,006	0,08	0,08	53°33'57,9"N 21°00'31,1"E

pdg* - poniżej dolnej granicy akredytowanego zakresu pomiarowego wynoszącej 0,8 V/m (<0,8 V/m) - wynik spoza zakresu akredytacji

1 oznaczenia: GKP - główny kierunek pomiarowy, PKP - pomocniczy kierunek pomiarowy, DPP - dodatkowy pion pomiarowy

2 maksymalna wartość chwilowa

3 wartość natężenia pola elektrycznego powiększona o niepewność pomiaru

4 wartość natężenia pola magnetycznego powiększona o niepewność pomiaru

5 dla wyników poniżej czułości zestawu pomiarowego przyjęto niepewność dla minimalnej wartości z zakresu pomiarowego

6 na podstawie rozpoznania źródeł oraz w uzgodnieniu ze Zleceniodawcą, do wyznaczenia wartości wskaźnikowej WME i WMH przyjęto wartości dopuszczalne pola elektrycznego i magnetycznego wynoszące odpowiednio 28 V/m oraz 0,073 A/m

7. STWIERDZENIE ZGODNOŚCI Z WYMAGANIAMI

Rozporządzenie Ministra Zdrowia z dnia 17 grudnia 2019 r. (Dz. U. 2019 poz. 2448) określa zróżnicowane dopuszczalne poziomy pól elektromagnetycznych dla miejsc dostępnych dla ludności. Zgodnie z ww. rozporządzeniem, na podstawie rozpoznania źródeł pól e-m oraz w oparciu o wytyczne zleciodawcy, dla rozpatrywanej instalacji przyjęto wartości dopuszczalne składowej elektrycznej i magnetycznej wynoszące odpowiednio 28 V/m oraz 0,073 A/m. Za wynik pomiaru przyjęto przyjęto maksymalną wartość chwilową zgodnie z pkt 11 załącznika do rozporządzenia Ministra Klimatu z dnia 17 lutego 2020 r. (Dz. U. 2022 poz. 2630).

Na podstawie przeprowadzonych pomiarów w dniu 14-06-2023r. stwierdzono, że w obszarze pomiarowym nie występują przekroczenia dopuszczalnych poziomów pól elektromagnetycznych określonych w ww. przepisach. Zgodnie z pkt 25 ppkt 1 oraz pkt 26 załącznika do rozporządzenia Ministra Klimatu z dnia 17 lutego 2020 r. (Dz. U. 2022 poz. 2630) żadna z wartości wskaźnikowych WME i WMH nie przekracza wartości 1.

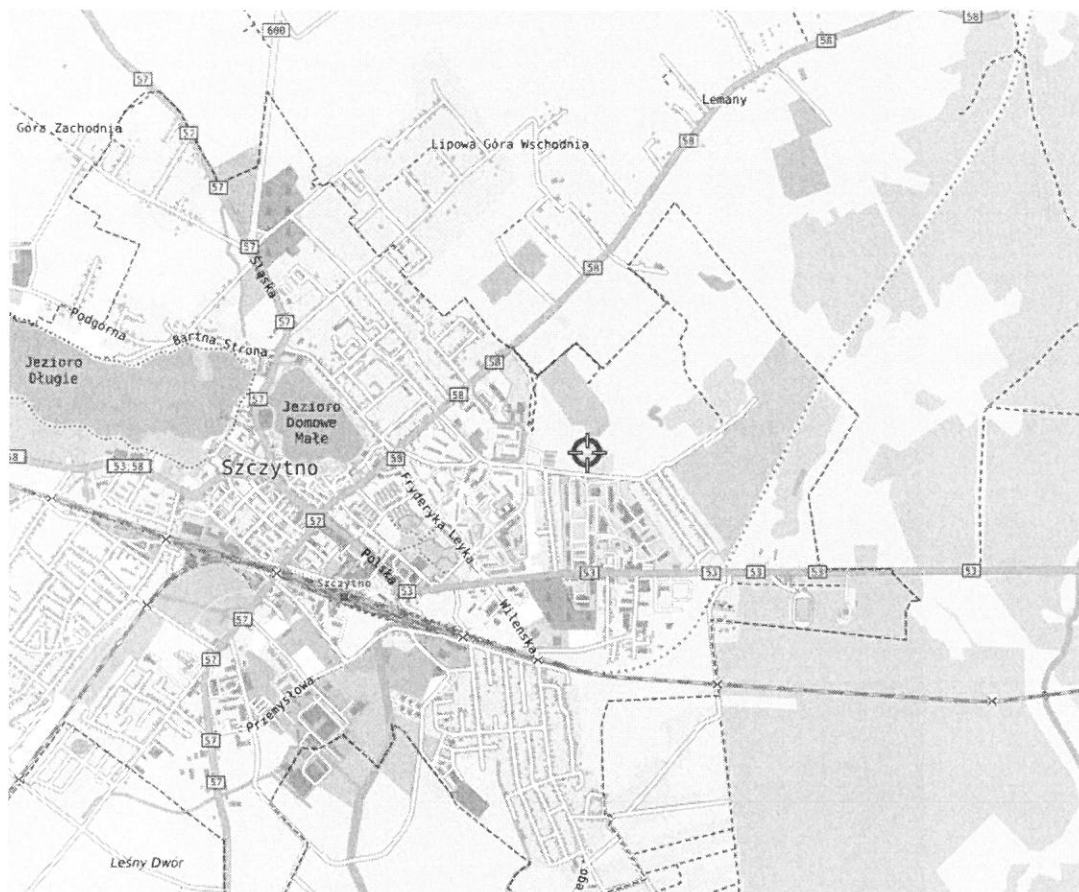
Załączniki:

1. Lokalizacja obiektu
2. Dokumentacja fotograficzna
3. Rys. 1

KONIEC SPRAWOZDANIA

Bez pisemnej zgody sprawozdanie nie może być powielane inaczej, jak tylko w całości.

W ciągu 14 dni od daty otrzymania sprawozdania przyjmowane są uwagi i zastrzeżenia w formie pisemnej na adres Laboratorium Badawczego.

ZAŁĄCZNIK 1: LOKALIZACJA OBIEKTU

Współrzędne geograficzne obiektu	
długość :	21°00'47.6"E
szerokość :	53°33'58.0"N

MOBI-TELEKOM Adam Macioch LABORATORIUM BADAWCZE

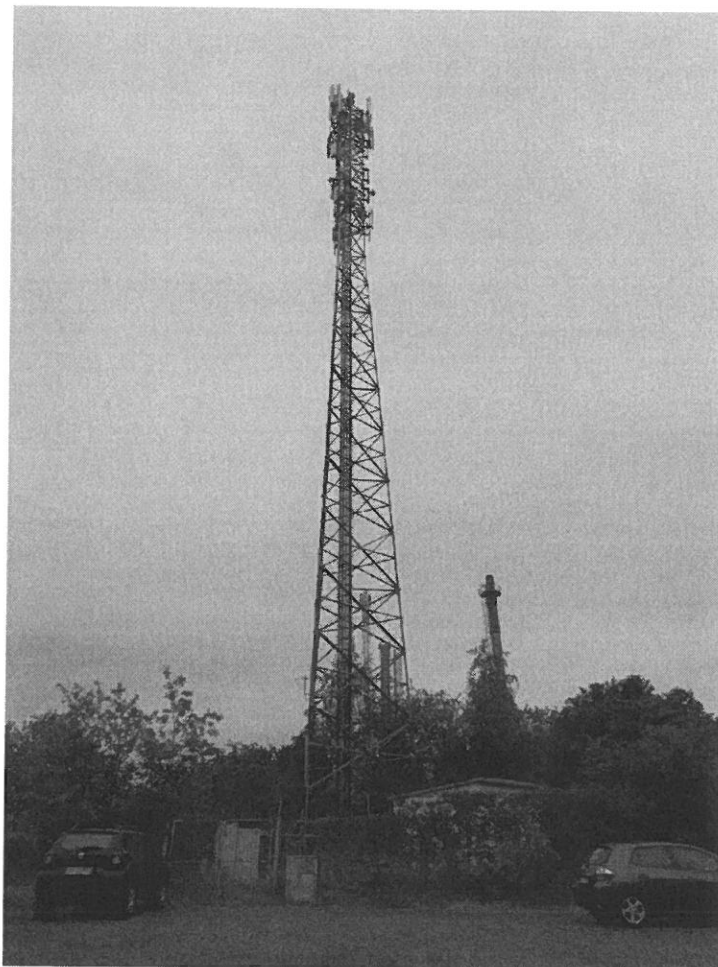
Al. Niepodległości 799A, 81-810 Sopot

Przedstawione wyniki dotyczą wyłącznie badanego obiektu w przedstawionej konfiguracji.

Sprawozdanie stanowi integralną całość, nie może być powielane inaczej, jak w całości.

ZAŁĄCZNIK 2: DOKUMENTACJA FOTOGRAFICZNA

LBMT/027/06/23/PEM/OS



MOBI-TELEKOM Adam Macioch LABORATORIUM BADAWCZE

Al. Niepodległości 799A, 81-810 Sopot

Przedstawione wyniki dotyczą wyłącznie badanego obiektu w przedstawionej konfiguracji.
Sprawozdanie stanowi integralną całość, nie może być powielane inaczej, jak w całości.

Rys.1 Lokalizacja pionów pomiarowych



Legenda
 ● Pion pomiarowy
 — Antena sektorowa
 - - - - - Antena paraboliczna

⊗ Instalacja będąca źródłem pola elektromagnetycznego

skala 1:4000



