

SPIS DOKUMENTACJI			
Stadium projektu		PFU	Nr archiwalny 231-ARKAS/OLS/2015
Zamierzenie budowlane/ Obiekt budowlany		Opracowanie koncepcji programowo-przestrzennej i programu funkcjonalno-użytkowego budowy ścieżki rowerowej na obszarze nieczynnej linii kolejowej Szczytno-Biskupiec.	
Lp.	Nr tomu	Branża	Części składowe dokumentacji / Nazwa tomu
PROGRAM FUNKCJONALNO - UŻYTKOWY			
1.	1	Drogowa	Koncepcja przebiegu trasy rowerowej
2.	2		Dokumentacja zdjęciowa dla przebiegu trasy rowerowej
3.	3		Zestawienie kosztów planowanej inwestycji



Inwestor:
Powiat Szczycieński
Ul. Sienkiewicza 1,
12-100 Szczytno

SPIS ZAWARTOŚCI

DOKUMENTACJA ZDJĘCIOWA

Dla koncepcji programowo – przestrzennej i
programu funkcjonalno - użytkowego budowy ścieżki
rowerowej na obszarze nieczynnej linii kolejowej
Szczytńo – Biskupiec

I.	CZEŚĆ OPISOWA.....	4
1.	DANE OGÓLNE.....	4
1.1.	Podstawa opracowania	4
1.2.	Materiały wyjściowe do opracowania.....	4
1.3.	Przedmiot i cel opracowania.....	4
2.	PRZEBIEG TRASY ROWEROWEJ.....	4
2.1.	Charakterystyka ogólna	4
2.2.	Przebieg trasy rowerowej.....	5
II.	PLAN LOKALIZACJI FOTOGRAFII.....	7
III.	DOKUMENTACJA FOTOGRAFICZNA.....	8
1.	Miasto Szczytńo.....	8
2.	Gmina Szczytńo.....	9
3.	Gmina Dźwierzuty.....	12
4.	Gmina Biskupiec	18
5.	Pętle rowerowe / odnogi.....	22
5.1.	Pętle Łęsk	22
5.2.	Odnoga ścieżki na km 24+940.....	23
5.3.	Pętle Łąki Dymerskie	23
6.	Dokumentacja zdjęciowa w formie elektronicznej	25



Inwestor:
Powiat Szczycieński
Ul . Sienkiewicza 1,
12-100 Szczytńo

I.CZEŚĆ OPISOWA

1. DANE OGÓLNE

1.1. Podstawa opracowania

Podstawą opracowania jest umowa z dnia 23.12.2015 r. zawarta pomiędzy Powiatem Szczycieńskim z siedzibą przy ul. Sienkiewicza 1, 12-100 Szczytno a „Arkas – Projekt” Sp. z o. o. Sp. k. z siedzibą w Olsztynie Al. Marszałka Józefa Piłsudskiego 75A budynek B, 10 – 460 Olsztyn.

1.2. Materiały wyjściowe do opracowania

Materiałami wyjściowymi do opracowania są własne materiały zdjęciowe oraz inwentaryzacja i pomiary własne.

1.3. Przedmiot i cel opracowania

Przedmiotem opracowania jest koncepcja przebiegu ścieżki rowerowej na terenie powiatu szczycieńskiego oraz olsztyńskiego. Celem opracowania jest pokazanie przebiegu trasy rowerowej opisanej w programie funkcjonalno - użytkowym przy użyciu materiałów zdjęciowych. Kilometraż pod fotografiami podawano w niewielkim zaokrągleniu.

2. PRZEBIEG TRASY ROWEROWEJ

2.1. Charakterystyka ogólna

Planowana trasa rowerowa przebiega z miasta Szczytno do miasta Biskupiec (przez gminy m. Szczytno, gminę Szczytno, Dźwierzuty oraz Biskupiec). Długość głównego odcinka ścieżki wynosi ok. 40 km i 115 m. Oprócz głównego odcinka trasy planuje się budowę dowiązanych do niego odcinków dodatkowych/pętli rowerowych, o lokalizacji określonej w PFU oraz na materiałach zdjęciowych w niniejszym opracowaniu.



Inwestor:
Powiat Szczycieński
Ul. Sienkiewicza 1,
12-100 Szczytno

2.2. Przebieg trasy rowerowej

Planowana trasa rowerowa rozpoczyna się we wschodnim rejonie Miasta Szczytno (końcowy odcinek ul. J. Piłsudskiego). Na km ok. 0+220 ścieżka skręca w lewo (kier. północny) na tor kolejowy, w przeważającej części nieużytkowany, który zostanie dostosowany do nowych potrzeb.

Opis trasy głównej oraz zestawienie punktów charakterystycznych:

- Km ok. 1+160 – trasa przekracza granice miasta Szczytno i gminy Szczytno,
- Km ok. 3+900 - trasa łączy się z istniejącą pętlą rowerową „Wałpusz” (nieobjętej zakresem opracowania), przebiegającą wokół jeziora Wałpusz,
- Km ok. 5+584 – przecięcie ścieżki z drogą krajową nr 58,
- Km ok. 6+700 – przebieg trasy przez m. Ochódno,
- Km ok. 7+631 – połączenie z zakończeniem istniejącej pętli rowerowej „Wałpusz” (nieobjętej zakresem opracowania)
- Km ok. 7+980 – lokalizacja MOR-u po prawej stronie ścieżki,
- Km ok. 8+268 - trasa przekracza granice gminy Szczytno i gminy Dźwierzuty,
- Km ok. 10+000 – trasa przebiega przez m. Nowe Kiejkuty,
- Km ok. 11+591 – połączenie ścieżki z pętlą Łęsk (będącą również tematem opracowania),
- Km ok. 19+286 – lokalizacja MOR-u pod miejscowością Dźwierzuty,
- Km ok. 24+943 – zjazd w odnogę (będącą również tematem opracowania) do jeziora Szczepankowskiego,
- Km ok. 25+975 – lokalizacja wieży widokowej po prawej stronie ścieżki,
- Km ok. 27+000 – trasa przebiega w pobliżu miejscowości Grodziska (ścieżka po lewej od miejscowości),
- Km ok. 28+175 – lokalizacja MOR-u po prawej stronie od ścieżki,
- Km ok. 28+272 – po prawej stronie od ścieżki zlokalizowany jest początek pętli rowerowej „Łąki Dymerskie”(będącej również tematem opracowania); ponadto jest to miejsce lokalizacji początku czynnego toru dla drezyn,
- Km ok. 29+794 – przecięcie trasy rowerowej z pętlą rowerową „Łąki Dymerskie”,



Inwestor:
Powiat Szczycieński
Ul. Sienkiewicza 1,
12-100 Szczytno

- Km ok. 31+115 - trasa przekracza granice gminy Dźwierzuty i gminy Biskupiec,
- Km ok. 32+045 – połączenie trasy rowerowej z pętlą „Łąki Dymerskie”;
- Km ok. 32+400 – miejsce zakończenia pętli rowerowej „Łąki Dymerskie”, koniec toru dla drezyn,
- Km ok. 37+554 – lokalizacja MOR-u oraz wieży widokowej (po prawej stronie od ścieżki),
- Km ok. 40+115 – koniec podstawowego odcinka ścieżki rowerowej; ścieżka doprowadzona do drogi krajowej nr 16, gdzie dalej będzie kontynuowana i doprowadzona do miasta Biskupiec.

Opis pętli rowerowych/odnóg trasy głównej oraz zestawienie punktów charakterystycznych:

A) Pętla „Wałpusz” ;

początek na km ok. 3+900, koniec na km ok. 7+631 trasy podstawowej – pętla istniejąca, do której zostanie dołączona planowana trasa; Pętla „Wałpusz” do pozostawienia bez zmian,

B) Pętla „Łęsk” – dołączenie do trasy podstawowej na km ok. 11+591;

Km 0+000 ÷ ok. 1+620 – zjazd ze ścieżki podstawowej w pobliżu jeziora Łęsk, gdzie trasa rozdziela na dwie (następnie z powrotem łączące się ze sobą) odnogi umożliwiające jazdę okrążającą jezioro – całkowita długość pętli ok. 13 km 958 m; od strony północnej jeziora Łęsk trasa przebiega wzdłuż odcinka DW 600 (km ok. 4+074 do km ok. 4+565)

C) Odnoga – zjazd z ścieżki podstawowej na km ok. 24+943;

Trasa od ścieżki podstawowej do ośrodka wypoczynkowego na jeziorze Szczepankowskim; długość trasy ok. 800 metrów,

D) Pętla „Łąki Dymerskie” – dołączenie do trasy podstawowej na km ok. 28+272,

Zjazd w pętlę w kierunku prawym od ścieżki podstawowej; trasa przebiega przez miejscowość Popowa Wola, w km ok. 2+460 przecina ścieżkę podstawową, następnie przebiega przez wieś Łąka Dymerska i prowadzi z powrotem na trasę podstawową. Całkowita długość pętli ok. 5km 600 m. Odcinek od km ok. 32+045 biegnie równolegle do trasy podstawowej (do miejsca zakończenia toru dla drezyn),

E) Kontynuacja trasy podstawowej po km ok. 40+115;

Ścieżka z kostki betonowej przebiega wzdłuż DK 16 (po prawej stronie), następnie skręca w ulicę Okrzei w Biskupcu, kończąc opracowanie nad jeziorem Kraksy Małe na km ok. 1+786.



II. PLAN LOKALIZACJI FOTOGRAFII



Inwestor:
Powiat Szczeciński
Ul. Sienkiewicza 1,
12-100 Szczecino

III.DOKUMENTACJA FOTOGRAFICZNA

1. Miasto Szczytno



Zdj. nr 1 – widok na odcinek rozpoczynający opracowanie – m. Szczytno; ścieżka po stronie lewej od ulicy (do wykonania ciąg pieszo-rowerowy z kostki); następnie trasa ścieżki skręca w lewo w widoczny na zdjęciu istniejący nasyp kolejowy, po którym przebiega przez dominującą część opracowania.



Inwestor:
Powiat Szczycieński
Ul . Sienkiewicza 1,
12-100 Szczytno

Zdj. nr 2 – widok trasy ścieżki rowerowej pod granicami m. Szczytno (km ok. 1+160).

2. Gmina Szczytno



Zdj. nr 3 – przebieg ścieżki rowerowej – km ok. 2+000.



Zdj. nr 4 – przebieg ścieżki rowerowej – km ok. 4+000 – połączenie trasy z początkiem istniejącej pętli „Wałpusz” (prawa odnoga).



Inwestor:
Powiat Szczycieński
Ul. Sienkiewicza 1,
12-100 Szczytno



Zdj. nr 5 – przebieg ścieżki rowerowej – km ok. 6+000.



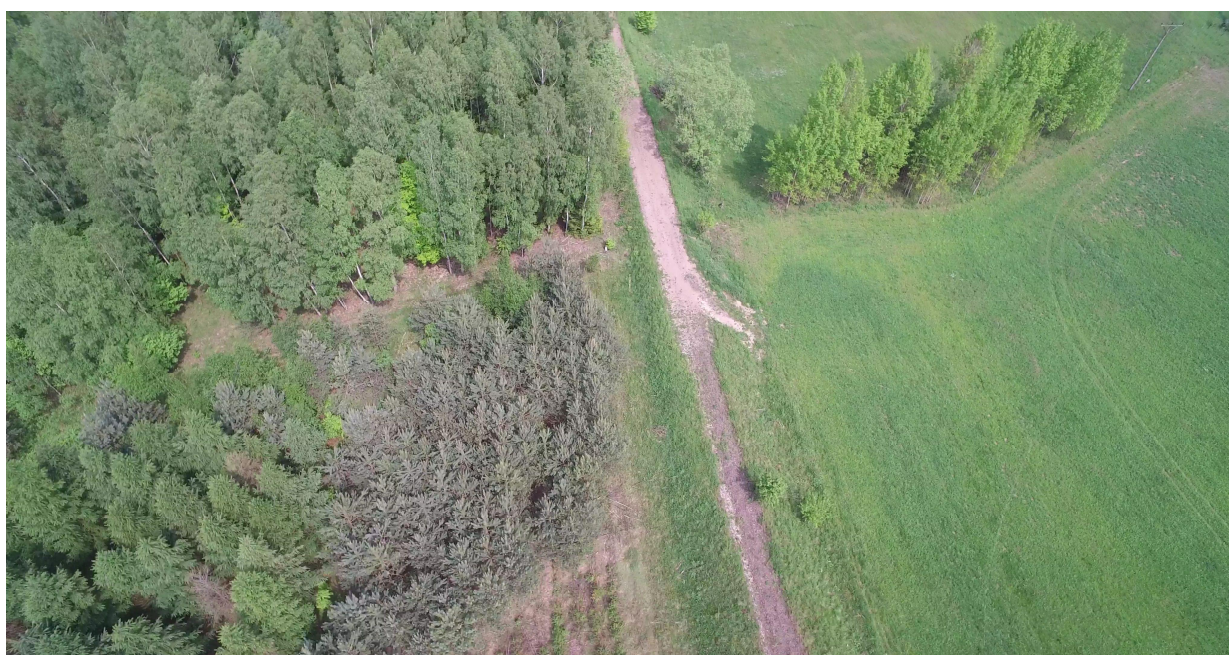
Zdj. nr 6 – przebieg ścieżki rowerowej – km ok. 7+630 – połączenie planowanej trasy z końcem istniejącej pętli „Wałpusz” (z prawej strony)



Inwestor:
Powiat Szczycieński
Ul . Sienkiewicza 1,
12-100 Szczycieńno



Zdj. nr 7 – przebieg ścieżki rowerowej – km ok. 7+980 – lokalizacja MOR (strona prawa)



Zdj. nr 8 – przebieg ścieżki rowerowej – km ok. 8+270 – granica gmin Szczytno i Dźwierzuty



Inwestor:
Powiat Szczycieński
Ul . Sienkiewicza 1,
12-100 Szczytno

3. Gmina Dźwierzuty



Zdj. nr 9 – przebieg ścieżki rowerowej – odcinek przebiegający przez m. Nowe Kiejkuty (km 0k. 10+000)



Zdj. nr 10 – przebieg ścieżki rowerowej – km 0k. 11+600 – połączenie trasy z początkiem istniejącej pętli „Łęsk” (w prawą stronę)



Inwestor:
Powiat Szczycieński
Ul . Sienkiewicza 1,
12-100 Szczytno



Zdj. nr 11 – przebieg ścieżki rowerowej – km 0k. 14+000.



Zdj. nr 12 – przebieg ścieżki rowerowej – km 0k. 16+000.



Inwestor:
Powiat Szczycieński
Ul. Sienkiewicza 1,
12-100 Szczytno



Zdj. nr 13 – przebieg ścieżki rowerowej – km 0k. 18+000.



Zdj. nr 14 – przebieg ścieżki rowerowej – km 0k. 19+300 – lokalizacja MOR po stronie prawej.



Inwestor:
Powiat Szczycieński
Ul. Sienkiewicza 1,
12-100 Szczycie



Zdj. nr 15 – przebieg ścieżki rowerowej na terenie m. Dźwierzuty – km 0k. 20+400.



Zdj. nr 16 – przebieg ścieżki rowerowej – km 0k. 24+000.



Inwestor:
Powiat Szczycieński
Ul . Sienkiewicza 1,
12-100 Szczytno



Zdj. nr 17 – przebieg ścieżki rowerowej – km ok. 24+940 – zjazd w jedną z odnóg planowanej trasy, w kierunku jeziora Szczepankowskiego (dł. odnogi ok. 800 metrów).



Zdj. nr 18 – przebieg ścieżki rowerowej – km ok. 25+950 – lokalizacja wieży widokowej po prawej stronie.



Inwestor:
Powiat Szczeciński
Ul . Sienkiewicza 1,
12-100 Szczecino



Zdj. nr 19 – przebieg ścieżki rowerowej – km 0k. 28+170 – lokalizacja MOR po prawej stronie; w oddali widoczny początek pętli „Łąki Dymerskie” (w prawą stronę) oraz początek czynnej linii drezynowej kolejowej (prosto), która będzie jednym ze sposobów pokonania kolejnego odcinka planowanej trasy. Drugą możliwością będzie przejazd pętlą „Łąk Dymerskich” do miejsca zakończenia linii drezynowej.



Zdj. nr 20 – przebieg ścieżki rowerowej – km 0k. 29+800 – przecięcie trasy linii drezynowej z pętlą „Łąki Dymerskie” (kier. pętli od prawej do lewej)



Inwestor:
Powiat Szczycieński
Ul . Sienkiewicza 1,
12-100 Szczytńo



Zdj. nr 21 – przebieg ścieżki rowerowej (torem drezynowym) – km 0k. 31+120 – granica gmin Dźwierzuty i Biskupiec.

4. Gmina Biskupiec



Zdj. nr 22 – przebieg ścieżki rowerowej (torem drezynowym) – km 0k. 32+050 – od lewej strony ścieżka łączy się z pętlą „Łąki Dymerskie”.



Inwestor:
Powiat Szczycieński
Ul. Sienkiewicza 1,
12-100 Szczycie



Zdj. nr 23 – przebieg ścieżki rowerowej – km ok. 32+400 – koniec toru dreźny, koniec pętli „Łąki Dymerskie”



Zdj. nr 24 – przebieg ścieżki rowerowej – km ok. 35+000.



Inwestor:
Powiat Szczycieński
Ul. Sienkiewicza 1,
12-100 Szczycie



Zdj. nr 25 – przebieg ścieżki rowerowej – km 0k. 37+500 – lokalizacja nowych obiektów: MOR-u oraz wieży widokowej po prawej stronie ścieżki



Zdj. nr 26 – przebieg ścieżki rowerowej – km 0k. 39+000.



Inwestor:
Powiat Szczycieński
Ul . Sienkiewicza 1,
12-100 Szczycieño



Zdj. nr 27 – przebieg ścieżki rowerowej – km 0k. 40+115.- koniec podstawowego odcinka ścieżki; połączenie ścieżki z odcinkiem planowanego ciągu pieszo – rowerowego z kostki bet.



Zdj. nr 28 – przebieg ścieżki rowerowej na odcinku ciągu pieszo - rowerowego do Biskupca – km 0k. 1+300 – w oddali widoczne jezioro Kraksy Małe, gdzie zlokalizowany jest koniec opracowania.



Inwestor:
Powiat Szczycieński
Ul . Sienkiewicza 1,
12-100 Szczycieńno

5. Pętle rowerowe / odnogi

5.1. Pętla Łęsk



Zdj. nr 29 – widok na pętlę Łęsk na km Ok. 1+500 (zdjęcie zorientowane przeciwnie do pikietażu na rysunkach PFU)



Zdj. nr 30 – widok na pętlę Łęsk na km Ok. 4+650 (zdjęcie zorientowane przeciwnie do pikietażu na rysunkach PFU; widoczne jezioro Łęsk).



Inwestor:
Powiat Szczycieński
Ul . Sienkiewicza 1,
12-100 Szczycieńno

5.2. Odnoga ścieżki na km ok. 24+940



Zdj. nr 31 – koniec odcinka odnogi prowadzącej do jez. Szczepankowskiego (km ok. 0+850).

5.3. Pętla Łąki Dymerskie



Zdj. nr 32 – początkowy odcinek pętli – km ok. 0+300.



Inwestor:
Powiat Szczeciński
Ul. Sienkiewicza 1,
12-100 Szczecino



Zdj. nr 33 – przebieg pętli „Łąki Dymerskie” – km ok. 3+700.



Inwestor:
Powiat Szczeciński
Ul. Sienkiewicza 1,
12-100 Szczecino

6. Dokumentacja zdjęciowa w formie elektronicznej

Zawartość wersji elektronicznej:

- opracowanie „Dokumentacja zdjęciowa dla przebiegu ścieżki rowerowej” w pliku .PDF
- zdjęcia użyte w opracowaniu o pełnej rozdzielczości

MIEJSCE NA PŁYTĘ CD

Opracował: inż. Maciej Wyszomierski



Inwestor:
Powiat Szczycieński
Ul. Sienkiewicza 1,
12-100 Szczytno