

AKTUALIZACJA DANYCH INSTALACJI PO WPROWADZENIU ZMIANY NIEISTOTNEJ**I. Wypełnia podmiot prowadzący instalację dokonujący jej zgłoszenia**

1. Nazwa i adres organu ochrony środowiska właściwego do przyjęcia zgłoszenia

Starosta Szczycieński
Wydział Rolnictwa, Leśnictwa i Ochrony Środowiska
12-100 Szczytno
Ul. Sienkiewicza 1

2. Nazwa instalacji zgodna z nazewnictwem stosowanym przez prowadzącego instalację

SCT1701_B (zgłoszenie nr 2)

3. Określenie nazw jednostek terytorialnych (gmin, powiatów i województw), na których terenie znajduje się instalacja, wraz podaniem symboli NTS jednostek terytorialnych, na których terenie znajduje się instalacja.
woj. WARMIŃSKO-MAZURSKIE 2.6.28 (TERYT: 28) (KTS: 10042800000000), pow. szczycieński 4.6.28.56.17 (TERYT: 2817) (KTS: 10042815617000), gm. Pasym 5.6.28.56.17.04.3 (TERYT: 2817043) (KTS: 10042815617043)

4. Oznaczenie prowadzącego instalację, jego adres zamieszkania lub siedziby

P4 Sp. z o.o., ul Taśmowa 7, 02-677 Warszawa

5. Adres zakładu, na którego terenie prowadzona jest eksploatacja instalacji

12-130 Elganowo, Elganowo 39, gm. Pasym, dz. nr 55/11, gm. Pasym, pow. szczycieński

6. Rodzaj instalacji zgodnie z załącznikiem nr 2 rozporządzenia Ministra Środowiska z dnia 2 lipca 2010r. w sprawie zgłoszenia instalacji wytwarzających pola elektromagnetyczne (Dz. U. nr 130, poz. 879).
Instalacja radiokomunikacyjna, której moc promieniowana izotropowo wynosi nie mniej niż 15W, emitująca pola elektromagnetyczne o częstotliwościach od 30 kHz do 300 GHz.

7. Rodzaj i zakres prowadzonej działalności, w tym wielkość produkcji lub wielkość świadczonych usług.
Usługi telekomunikacyjne bez prowadzenia produkcji. Wielkość świadczonych usług: usługi telekomunikacyjne dla ilości do 2000 użytkowników jednocześnie.

8. Czas funkcjonowania instalacji (dni tygodnia i godziny)

Wszystkie dni tygodnia, 24 godziny na dobę.

9. Emisja pola elektromagnetycznego o równoważnych mocach promieniowanych izotropowo (EIRP) poszczególnych anten:

Antena Sektorowa 11_DGLT: 7568W

Antena Sektorowa 12_V: 2979W

Antena Sektorowa 13_V: 2979W

Antena Sektorowa 21_DGLT: 7568W

Antena Sektorowa 22_V: 2979W

Antena Sektorowa 23_V: 2979W

Antena Sektorowa 31_DGLT: 7568W

Antena Sektorowa 32_V: 2979W

Antena Sektorowa 33_V: 2979W

Radiolinia RL1: 1230W

10. Opis stosowanych metod ograniczenia emisji

Instalacja ogranicza wielkość emisji w sposób automatyczny do wartości nie większych niż niezbędne do zapewnienia obsługi użytkowników sieci. Metoda zgodna z zasadą działania systemu telefonii komórkowej określona odpowiednimi normami.

11. Informacja czy stopień ograniczenia wielkości emisji jest zgodny z obowiązującymi przepisami

Konstrukcja stacji ogranicza wielkość emisji, tak że obowiązujące przepisy i normy dotyczące pól elektromagnetycznych są zachowane.

12. Szczegółowe dane odpowiednio do rodzaju instalacji zgodnie z wymaganiami określonymi w załączniku 2 do rozporządzenia

LP 1. Współrzędne geograficzne anten instalacji:
Antena Sektorowa 11_DGLT: (20°51'50.9"E, 53°40'11.0"N)
Antena Sektorowa 12_V: (20°51'50.9"E, 53°40'11.0"N)
Antena Sektorowa 13_V: (20°51'50.9"E, 53°40'11.0"N)
Antena Sektorowa 21_DGLT: (20°51'50.9"E, 53°40'11.0"N)
Antena Sektorowa 22_V: (20°51'50.9"E, 53°40'11.0"N)
Antena Sektorowa 23_V: (20°51'50.9"E, 53°40'11.0"N)
Antena Sektorowa 31_DGLT: (20°51'50.9"E, 53°40'11.0"N)
Antena Sektorowa 32_V: (20°51'50.9"E, 53°40'11.0"N)
Antena Sektorowa 33_V: (20°51'50.9"E, 53°40'11.0"N)
Radiolinia RL1: (20°51'50.9"E, 53°40'11.0"N)

LP 2. Częstotliwość pracy instalacji:
800MHz, 900MHz, 1800MHz, 23GHz

| | |
|-------|---|
| LP 3. | <p>Wysokość środków elektrycznych anten nad poziomem terenu:</p> <p>Antena Sektorowa 11_DGLT: 53,50m Antena Sektorowa 12_V: 53,50m Antena Sektorowa 13_V: 53,50m Antena Sektorowa 21_DGLT: 53,50m Antena Sektorowa 22_V: 53,50m Antena Sektorowa 23_V: 53,50m Antena Sektorowa 31_DGLT: 53,50m Antena Sektorowa 32_V: 53,50m Antena Sektorowa 33_V: 53,50m Radiolinia RL1: 51,50m</p> |
| LP 4. | <p>Emisja pola elektromagnetycznego o równoważnych mocach promieniowanych izotropowo (EIRP) poszczególnych anten:</p> <p>Antena Sektorowa 11_DGLT: 7568W Antena Sektorowa 12_V: 2979W Antena Sektorowa 13_V: 2979W Antena Sektorowa 21_DGLT: 7568W Antena Sektorowa 22_V: 2979W Antena Sektorowa 23_V: 2979W Antena Sektorowa 31_DGLT: 7568W Antena Sektorowa 32_V: 2979W Antena Sektorowa 33_V: 2979W Radiolinia RL1: 1230W</p> |
| LP 5. | <p>Zakresy azymutów i kątów pochylenia osi głównych wiązek promieniowania poszczególnych anten Instalacji:</p> <p>Antena Sektorowa 11_DGLT: azymut 20°, pochylenie 0-12° (900MHz), pochylenie 2-12° (1800MHz) Antena Sektorowa 12_V: azymut 20°, pochylenie 0-12° (800MHz) Antena Sektorowa 13_V: azymut 20°, pochylenie 0-12° (800MHz) Antena Sektorowa 21_DGLT: azymut 150°, pochylenie 0-12° (900MHz), pochylenie 2-12° (1800MHz) Antena Sektorowa 22_V: azymut 150°, pochylenie 0-12° (800MHz) Antena Sektorowa 23_V: azymut 150°, pochylenie 0-12° (800MHz) Antena Sektorowa 31_DGLT: azymut 270°, pochylenie 0-12° (900MHz), pochylenie 2-12° (1800MHz) Antena Sektorowa 32_V: azymut 270°, pochylenie 0-12° (800MHz) Antena Sektorowa 33_V: azymut 270°, pochylenie 0-12° (800MHz) Radiolinia RL1: azymut 238° +/-30°, pochylenie 0°</p> |
| LP 6. | <p>Dla anteny Antena Sektorowa 11_DGLT miejsca dostępne dla ludności nie znajdują się w określonej we wskazanym poniżej rozporządzeniu odległości od środka elektrycznego anteny w osi jej głównej wiązki promieniowania, Dla anteny Antena Sektorowa 12_V miejsca dostępne dla ludności nie znajdują się w określonej we wskazanym poniżej rozporządzeniu odległości od środka elektrycznego anteny w osi jej głównej wiązki promieniowania, Dla anteny Antena Sektorowa 13_V miejsca dostępne dla ludności nie znajdują się w określonej we wskazanym poniżej rozporządzeniu odległości od środka elektrycznego anteny w osi jej głównej wiązki promieniowania, Dla anteny Antena Sektorowa 21_DGLT miejsca dostępne dla ludności nie znajdują się w określonej we wskazanym poniżej rozporządzeniu odległości od środka elektrycznego anteny w osi jej głównej wiązki promieniowania, Dla anteny Antena Sektorowa 22_V miejsca dostępne dla ludności nie znajdują się w określonej we wskazanym poniżej rozporządzeniu odległości od środka elektrycznego anteny w osi jej głównej wiązki promieniowania, Dla anteny Antena Sektorowa 23_V miejsca dostępne dla ludności nie znajdują się w określonej we wskazanym poniżej rozporządzeniu odległości od środka elektrycznego anteny w osi jej głównej wiązki promieniowania, Dla anteny Antena Sektorowa 31_DGLT miejsca dostępne dla ludności nie znajdują się w określonej we wskazanym poniżej rozporządzeniu odległości od środka elektrycznego anteny w osi jej głównej wiązki promieniowania, Dla anteny Antena Sektorowa 32_V miejsca dostępne dla ludności nie znajdują się w określonej we wskazanym poniżej rozporządzeniu odległości od środka elektrycznego anteny w osi jej głównej wiązki promieniowania, Dla anteny Antena Sektorowa 33_V miejsca dostępne dla ludności nie znajdują się w określonej we wskazanym poniżej rozporządzeniu odległości od środka elektrycznego anteny w osi jej głównej wiązki promieniowania, a zatem, zgodnie z przepisami wydanymi na podstawie art. 60 ustawy z dnia 3 października 2008r. o udostępnianiu informacji o środowisku i jego ochronie, udziale społeczeństwa w ochronie środowiska oraz o ocenach oddziaływania na środowisko, tj. Rozporządzeniem Rady Ministrów z dnia 10 września</p> |

| | | |
|---|--|--|
| | 2019 r. w sprawie przedsięwzięć mogących znacząco oddziaływać na środowisko (Dz.U. 2019 poz. 1839), przedmiotowa instalacja nie jest kwalifikowana jako przedsięwzięcie mogące zawsze bądź mogące potencjalnie znacząco oddziaływać na środowisko. | |
| LP 7. | Wyniki pomiarów poziomów pól elektromagnetycznych – jako załącznik (raport z pomiarów) | |
| 13. Miejscowość, data: | Gdańsk, 2020-09-18 | |
| Imię i nazwisko osoby reprezentującej prowadzącego instalację: | Karol Wojciechowski | |
| Podpis: | Dokument podpisany przez Karol Wojciechowski Data: 2020.09.18 15:19:48 CEST | |
| II. Wypełnia organ ochrony środowiska przyjmujący zgłoszenie | | |
| Data zarejestrowania zgłoszenia | Numer zgłoszenia | |
| 21.09.2020r. | Ros. 6221.23.2020. | |



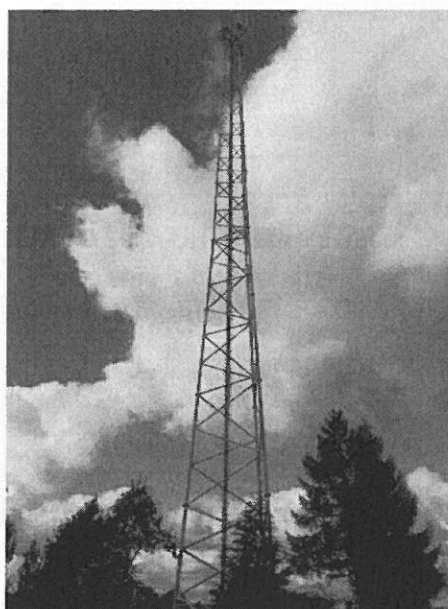
Laboratorium EMVO Sp. J. Urbański, Pawelak
ul. Jasna 1
00-013 Warszawa

tel. +48 22 780 29 64
e-mail: laboratorium@emvo.pl



AB 1630

Sprawozdanie z pomiarów pól elektromagnetycznych - środowisko ogólne nr 10/09/OŚ/2020 – P4



| | | |
|-------------------|--|--------------------------|
| Nr i nazwa stacji | SCT1701 | |
| Adres | 12-130 Pasym Elganowo, dz. nr 55/11, ul. Elganowo 39, pow. szczycieński, woj. warmińsko-mazurskie | |
| Opracowanie | Martyna Kaczmarczyk | Specjalista ds. pomiarów |
| Autoryzacja | Andrzej Urbański | Kierownik Laboratorium |
| Podpis | Podpis jest prawidłowy Dokument podpisany przez Andrzej Urbański Data: 2020.09.18 11:04:52 CEST Powód: Zatwierdzam dokument | |
| Data | 2020-09-17 | |

Spis treści

| | |
|---|---|
| 1. Informacje ogólne..... | 3 |
| 2. Podstawa prawna..... | 3 |
| 3. Opis pomiarów..... | 3 |
| 4. Zróżnicowanie dopuszczalne poziomy pól elektromagnetycznych..... | 5 |
| 5. Charakterystyka źródeł PEM..... | 5 |
| 6. Wyniki pomiarów..... | 5 |
| 7. Stwierdzenie zgodności..... | 7 |
| 8. Oświadczenie..... | 7 |
| 9. Spis załączników..... | 7 |

1. Informacje ogólne.

| | |
|---|---|
| Zleceniodawca | P4 sp. zo.o., ul. Taśmowa 7, 02-677 Warszawa osoba udzielająca informacji – Emilia Piętka |
| Istotne informacje dostarczone przez klienta | komplet informacji niezbędnych do wykonania pomiarów i opracowania sprawozdania |
| Dane otrzymane od klienta mogące mieć wpływ na ważność wyników | Dane anten sektorowych, dane anten radioliniowych, parametry pracy instalacji, poprawka pomiarowa |
| Prowadzący instalację | P4 sp. z o.o., ul. Taśmowa 7, 02-677 Warszawa |
| Lokalizacja obiektu | 12-130 Pasym Elganowo, dz. nr 55/11, ul. Elganowo 39, pow. szczycieński, woj. warmińsko-mazurskie |
| Miejsce instalacji anten | Wieża kratowa |
| Miejsce instalacji urządzeń | outdoor |
| Osoby wykonujące pomiar | Roman Murawski |
| Data wykonania pomiaru | 17.09.2020 |
| Temperatura na początku pomiaru [°C] | 15,0 |
| Temperatura na koniec pomiaru [°C] | 16,5 |
| Warunki atmosferyczne | Brak opadów |
| Wilgotność na początku pomiaru [%] | 60,0 |
| Wilgotność na koniec pomiaru [%] | 65,0 |
| Inne źródła pól elektromagnetycznych oznaczone na załączniku graficznym | Nie występują |
| Parametry pracy instalacji | Rzeczywisty |

2. Podstawa prawna.

2.1 Normy i rozporządzenia:

- Rozporządzeniem Ministra Klimatu z dnia 17 lutego 2020 r. w sprawie sposobów sprawdzania dotrzymania dopuszczalnych poziomów pól elektromagnetycznych w środowisku (Dz.U. 2020 poz. 258)
- Rozporządzenie Ministra Zdrowia z dnia 17 grudnia 2019 r. w sprawie dopuszczalnych poziomów pól elektromagnetycznych w środowisku (Dz.U. 2019 poz. 2448)
- Obwieszczenie Marszałka Sejmu Rzeczypospolitej Polskiej z dnia 19 lipca 2019 r. w sprawie ogłoszenia jednolitego tekstu ustawy - Prawo ochrony środowiska (Dz.U. 2019 poz. 1396).

3. Opis pomiarów

Metodologia pomiarowa Pomiar w oparciu o Rozporządzeniem Ministra Klimatu z dnia 17 lutego 2020 r. w sprawie sposobów sprawdzania dotrzymania dopuszczalnych poziomów pól elektromagnetycznych w środowisku (Dz.U. 2020 poz. 258).

| | |
|---|---|
| Cel badań | Określenie wartości natężenia pola elektrycznego w miejscach dostępnych dla ludności. |
| Opis zestawu pomiarowego | Miernik Narda NBM 550, Sonda EF 9091, o zakresie pomiarowym 0,8 V/m – 300V/m pracująca w paśmie 0,1 – 90 GHz, świadectwo wydane przez Laboratorium Wzorców i Metrologii Pola Elektromagnetycznego, Instytut Telekomunikacji, Teleinformatyki i Akustyki Politechniki Wrocławskiej. Świadectwo ważne do 01.06.2022 r. |
| Wyposażenie pomocnicze | Miernik Narda NBM 550, Sonda EF 9091 pracująca w zakresie temperatury -10°C - +50°C oraz wilgotności 5% - 95% Niepewność rozszerzona wynosi 58,8% przy poziomie ufności 95% z uwzględnieniem współczynnika rozszerzenia k=2. Termohigrometr Bestone, typ: GM1362-EN-00, nr identyfikacyjny 1222436, świadectwo wzorcowania z dn. 22.12.2015 r. wydane przez Laboratorium Pomiarowe "MUTECH". Przymiar wstępowy STABILA, nr identyfikacyjny 5/WL/2016, świadectwo wzorcowania z dn. 06.09.2016 r. wydane przez Zespół Laboratoriów wzorcujących Okręgowego Urzędu Miar w Gdańsku. GPS Garmin 64s okresowo sprawdzany w punktach osnowy geodezyjnej klasy 3 na podstawie licencji punktu, zgodnie z procedurą sprawdzeń okresowych IS/PO-16-11/03. |
| Pomiary zostały wykonane | <ol style="list-style-type: none"> 1. na głównych i pomocniczych kierunkach pomiarowych, na kierunkach zbliżonych do azymutów anten oraz w dodatkowych pionach pomiarowych zgodnie z wymaganiami pkt 12, 13, 14 i 19 załącznika do rozporządzenia Ministra Klimatu z dnia 17 lutego 2020 r. (Dz. U. 2020, poz. 258), 2. na obszarze pomiarowym, dla którego, na podstawie uprzednio wykonanych obliczeń uzyskanych od zleceniodawcy, stwierdzono możliwość występowania pól elektromagnetycznych o poziomach zbliżonych do poziomów dopuszczalnych zgodnie z wymaganiami pkt 5 ppkt 2 oraz pkt 13 ppkt 1 załącznika do rozporządzenia Ministra Klimatu z dnia 17 lutego 2020 r. (Dz. U. 2020, poz. 258). Wyniki obliczeń nie uwzględniały parametrów pracy instalacji innych operatorów występujących na obiekcie bądź w obszarze pomiarowym. 3. w miejscach dostępnych dla ludności. 4. miejsca niedostępne podczas wykonywania pomiarów wskazane zostały w pkt 6 (tabeli wyniki pomiarów) 5. wyniki pomiarów uzyskane zostały przy uwzględnieniu poprawek pomiarowych przekazanych przez zleceniodawcę oraz przy rzeczywistych warunkach pracy instalacji innych operatorów (w przypadku występowania). W takiej sytuacji uwzględniono jednolitą poprawkę pomiarową wynoszącą 1,7. |
| Szczególne warunki podczas wykonywania pomiarów | Pomiary wykonane zostały podczas obowiązywania w kraju stanu epidemii, zgodnie z art. 122a ust. 1b Ustawy z dnia 27 kwietnia 2001 r. – Prawo ochrony środowiska (Dz. U. z 2019 r. poz. 1396, z późn. zm.9)) |
| Warunki pracy urządzeń nadawczych | Podczas pomiarów zostały uwzględnione poprawki pomiarowe przekazane przez zleceniodawcę, umożliwiające uwzględnienie maksymalnych parametrów pracy instalacji zgodnie z pkt 7 załącznika do Rozporządzeniem Ministra Klimatu z dnia 17 lutego 2020 r. w sprawie sposobów sprawdzania dotrzymania dopuszczalnych poziomów pól elektromagnetycznych w środowisku (Dz. U. 2020, poz. 258). |

4. Zróżnicowanie dopuszczalne poziomy pól elektromagnetycznych.

Zakresy znajdują się w Dzienniku Ustaw z dnia 17 grudnia 2019 r. przedstawione są w tabeli nr 2 (Dz. U. z 2019r. poz. 2448).

| Parametr fizyczny | Składowa elektryczna E (V/m) | Składowa magnetyczna H (A/m) | Gęstość mocy S (W/m ²) |
|---|------------------------------|------------------------------|------------------------------------|
| Zakres Częstotliwości pola elektromagnetycznego | | | |
| od 400 MHz do 2000 MHz | $1,375 \times f^{0,5}$ | $0,0037 \times f^{0,5}$ | $f / 200$ |
| od 2 GHz do 300 GHz | 61 | 0,16 | 10 |

5. Charakterystyka źródeł PEM.

Zgodnie z informacją otrzymaną od Klienta pomiary zostały wykonane przy ustawieniach pochylenia anten zgodnych z pkt. 13, ppkt 2 załącznika do rozporządzenia Ministra Klimatu z dnia 17 lutego 2020 roku.

Tabela 1. Anteny sektorowe - dane otrzymane od klienta

| Charakterystyka promieniowania | | kierunkowa | | | | | | | | | | | |
|---------------------------------|---|------------------|------------------|------------------|------------------|------------------|------------------|------------------|------------------|------------------|------------------|------------------|-------|
| Rzeczywisty czas pracy [h/dobę] | | 24 | | | | | | | | | | | |
| Rodzaj wytwarzanego pola | | stacjonarne | | | | | | | | | | | |
| Lp | Wyszczególnienie | sektor 1 | | | | sektor 2 | | | | sektor 3 | | | |
| Nadajnik stacji bazowej: | | | | | | | | | | | | | |
| 1 | Typ / Producent | DBS / Huawei | | | | | | | | | | | |
| 2 | Częstotliwość (pasmo) MHz | 800 | 800 | 1800 | 900 | 800 | 800 | 1800 | 900 | 800 | 800 | 1800 | 900 |
| 3 | Maksymalna moc nadawana na sektor [dBm] | 49,03 | 49,03 | 50,79 | 46,02 | 49,03 | 49,03 | 50,79 | 46,02 | 49,03 | 49,03 | 50,79 | 46,02 |
| Obciążenie: | | | | | | | | | | | | | |
| 1 | Typ anteny | Huawei A704516R0 | Huawei A704516R0 | Huawei ADU4518R7 | Huawei A704516R0 | Huawei A704516R0 | Huawei ADU4518R7 | Huawei A704516R0 | Huawei A704516R0 | Huawei ADU4518R7 | Huawei A704516R0 | Huawei ADU4518R7 | |
| 2 | Producent anteny | Huawei | Huawei | Huawei | Huawei | Huawei | Huawei | Huawei | Huawei | Huawei | Huawei | Huawei | |
| 3 | Ilość anten | 1 | 1 | 1 | 1 | 1 | 1 | 1 | 1 | 1 | 1 | 1 | |
| 4 | Azymut | 20 | | | | 150 | | | | 270 | | | |
| 5 | Zakres kątów pochylenia anten [°] | 0-12 | 0-12 | 2-12 | 0-12 | 0-12 | 0-12 | 2-12 | 0-12 | 0-12 | 0-12 | 2-12 | 0-12 |
| 6 | Wysokość zainst. n.p.t. [m] | 53,50 | | | | 53,50 | | | | 53,50 | | | |
| 7 | EIRP [W] | 2979 | 2979 | 7568 | 2979 | 2979 | 7568 | 2979 | 2979 | 7568 | 2979 | 2979 | 7568 |

Tabela 2. Anteny radioliniowe - dane otrzymane od klienta

| Charakterystyka promieniowania | | kierunkowa | | | | | |
|---------------------------------|------------------|---------------------------|---------------------|----------------|---------------------|------------|------------------------|
| Rzeczywisty czas pracy [h/dobę] | | 24 | | | | | |
| Rodzaj wytwarzanego pola | | stacjonarne | | | | | |
| Linia radiowa | | Antena | | | | | |
| Lp | typ/producent | częstotliwość pracy [GHz] | moc wyjściowa [dBm] | typ/producent | średnica anteny [m] | azymut [°] | wysokość zainstal. [m] |
| 1 | OPTIX RTN/HUAWEI | 23 | 21 | A23D06H/Huawei | 0,6 | 238 | 51,50 |

„Bez pisemnej zgody Laboratorium niniejsze sprawozdanie nie może być powielane inaczej, jak tylko w całości. Ponadto wyniki dotyczą tylko badanych obiektów przywołanych w niniejszym sprawozdaniu z badań”

6. Wyniki pomiarów.

Wyniki pomiarów pól elektromagnetycznych dla celów ochrony środowiska przedstawia poniższa tabela. Piony pomiarowe zostały przedstawione w zał. 2.

| Nr PP | Pole-E [V/m] | Pole-E *kE, +U [V/m] | Pole-H [A/m] | Pole-H *kE+U [A/m] | Wys. pomiaru [m] | Opis pionu | Uwagi | WM _E | WM _H |
|-------|--------------|----------------------|--------------|--------------------|------------------|--|--|-----------------|-----------------|
| 1 | <0,8* | - | <0,002 | - | 0,3-2,0 | N:53°40'14.11" E:20°51'50.35" | otoczenie stacji bazowej - 100m wzdłuż gł. osi promieniowania - GKP | - | - |
| 2 | <0,8* | - | <0,002 | - | 0,3-2,0 | N:53°40'16.78" E:20°51'52.20" | otoczenie stacji bazowej - 200m wzdłuż gł. osi promieniowania - GKP | - | - |
| 3 | <0,8* | - | <0,002 | - | 0,3-2,0 | N:53°40'20.25" E:20°51'55.02" | otoczenie stacji bazowej - 300m wzdłuż gł. osi promieniowania - GKP | - | - |
| 4 | <0,8* | - | <0,002 | - | 0,3-2,0 | N:53°40'23.91" E:20°51'56.77" | otoczenie stacji bazowej - 400m wzdłuż gł. osi promieniowania - GKP | - | - |
| 5 | <0,8* | - | <0,002 | - | 0,3-2,0 | N:53°40'26.32" E:20°51'58.90" | otoczenie stacji bazowej - 500m wzdłuż gł. osi promieniowania - GKP | - | - |
| 6 | <0,8* | - | <0,002 | - | 0,3-2,0 | N:53°40'27.25" E:20°51'59.52" | otoczenie stacji bazowej - 535m wzdłuż gł. osi promieniowania - GKP | - | - |
| 7 | <0,8* | - | <0,002 | - | 0,3-2,0 | N:53°40'08.54" E:20°51'50.90" | otoczenie stacji bazowej - 100m wzdłuż gł. osi promieniowania - GKP | - | - |
| 8 | <0,8* | - | <0,002 | - | 0,3-2,0 | N:53°40'05.94" E:20°51'53.02" | otoczenie stacji bazowej - 200m wzdłuż gł. osi promieniowania - GKP | - | - |
| 9 | <0,8* | - | <0,002 | - | 0,3-2,0 | N:53°40'03.40" E:20°51'56.30" | otoczenie stacji bazowej - 300m wzdłuż gł. osi promieniowania - GKP | - | - |
| 10 | 0,8 | 2,16 | 0,002 | 0,006 | 1,1 | N:53°40'00.37" E:20°51'58.62" | otoczenie stacji bazowej - 400m wzdłuż gł. osi promieniowania - GKP | 0,056 | 0,055 |
| 11 | <0,8* | - | <0,002 | - | 0,3-2,0 | N:53°39'57.28" E:20°52'01.44" | otoczenie stacji bazowej - 500m wzdłuż gł. osi promieniowania - GKP | - | - |
| 12 | <0,8* | - | <0,002 | - | 0,3-2,0 | N:53°39'55.85" E:20°52'02.53" | otoczenie stacji bazowej - 535m wzdłuż gł. osi promieniowania - GKP | - | - |
| 13 | <0,8* | - | <0,002 | - | 0,3-2,0 | N:53°40'11.20" E:20°51'42.08" | otoczenie stacji bazowej - 100m wzdłuż gł. osi promieniowania - GKP | - | - |
| 14 | <0,8* | - | <0,002 | - | 0,3-2,0 | N:53°40'11.28" E:20°51'36.89" | otoczenie stacji bazowej - 200m wzdłuż gł. osi promieniowania - GKP | - | - |
| 15 | 0,8 | 2,16 | 0,002 | 0,006 | 0,9 | N:53°40'11.58" E:20°51'31.49" | otoczenie stacji bazowej - 300m wzdłuż gł. osi promieniowania - GKP | 0,056 | 0,055 |
| 16 | 0,9 | 2,43 | 0,002 | 0,006 | 1,4 | N:53°40'11.49" E:20°51'26.44" | otoczenie stacji bazowej - 400m wzdłuż gł. osi promieniowania - GKP | 0,062 | 0,062 |
| 17 | <0,8* | - | <0,002 | - | 0,3-2,0 | N:53°40'11.39" E:20°51'21.60" | otoczenie stacji bazowej - 500m wzdłuż gł. osi promieniowania - GKP | - | - |
| 18 | <0,8* | - | <0,002 | - | 0,3-2,0 | N:53°40'11.56" E:20°51'19.23" | otoczenie stacji bazowej - 535m wzdłuż gł. osi promieniowania - GKP | - | - |
| 19 | <0,8* | - | <0,002 | - | 0,3-2,0 | N:53°40'09.56" E:20°51'43.01" | otoczenie stacji bazowej - 100m wzdłuż gł. osi promieniowania - GKP | - | - |
| 20 | <0,8* | - | <0,002 | - | 0,3-2,0 | N:53°40'15.17" E:20°51'54.22" | otoczenie stacji bazowej -PKP | - | - |
| 21 | <0,8* | - | <0,002 | - | 0,3-2,0 | N:53°40'11.98" E:20°51'52.78" | otoczenie stacji bazowej -PKP | - | - |
| 22 | <0,8* | - | <0,002 | - | 0,3-2,0 | N:53°40'08.86" E:20°51'55.17" | otoczenie stacji bazowej -PKP | - | - |
| 23 | <0,8* | - | <0,002 | - | 0,3-2,0 | N:53°40'05.50" E:20°51'50.62" | otoczenie stacji bazowej -PKP | - | - |
| 24 | <0,8* | - | <0,002 | - | 0,3-2,0 | N:53°40'08.51" E:20°51'47.37" | otoczenie stacji bazowej -PKP | - | - |
| 25 | <0,8* | - | <0,002 | - | 0,3-2,0 | N:53°40'12.82" E:20°51'40.13" | otoczenie stacji bazowej -PKP | - | - |
| 26 | <0,8* | - | <0,002 | - | 0,3-2,0 | N:53°40'12.92" E:20°51'47.06" | otoczenie stacji bazowej - GKP | - | - |
| 27 | <0,8* | - | <0,002 | - | 0,3-2,0 | N:53°40'17.36" E:20°51'48.48" | otoczenie stacji bazowej -PKP | - | - |
| A | <0,8* | - | <0,002 | - | 0,3-2,0 | Elganowo 39/39A, pomiar przed budynkiem -DPP | | - | - |
| B | | | | | | Brak dostępu – pomieszczenia gospodarcze | | - | - |

„Bez pisemnej zgody Laboratorium niniejsze sprawozdanie nie może być powielane inaczej, jak tylko w całości. Ponadto wyniki dotyczą tylko badanych obiektów przywołanych w niniejszym sprawozdaniu z badań”

* poniżej czułości zestawu pomiarowego

GKP - główne kierunki pomiarowe

PKP - pomocnicze kierunki pomiarowe

DPP - dodatkowe punkty pomiarowe

PP – pion pomiarowy

U - niepewność pomiarowa rozszerzona, przy poziomie ufności 95%, z uwzględnieniem współczynnika rozszerzenia $k=2$

k_E – poprawka pomiarowa badanej instalacji radiokomunikacyjnej podana przez operatora ($k_E=1,4$), poprawka pomiarowa w przypadku oddziaływania innych instalacji radiokomunikacyjnych na badany obszar ($k_E=2,0$)

W_{ME} - wartość wskaźnikowa poziomu emisji pól elektromagnetycznych dla miejsc dostępnych dla ludności dla składowej elektrycznej pola

W_{MH} - wartość wskaźnikowa poziomu emisji pól elektromagnetycznych dla miejsc dostępnych dla ludności dla składowej magnetycznej pola

Przyjęto najniższą dopuszczalną wartość składowej elektrycznej pola dla objętego pomiarami zakresu częstotliwości $\min(ME_{gr})= 38,89$ V/m oraz składowej magnetycznej $\min(MH_{gr})=0,105$ A/m.

7. Stwierdzenie zgodności

Na podstawie wytycznych podanych w Rozporządzeniu Ministra Zdrowia z dnia 17 grudnia 2019 r. w sprawie dopuszczalnych poziomów pól elektromagnetycznych w środowisku (Dz.U. 2019 poz. 2448) oraz sposobów sprawdzania dotrzymania tych poziomów zgodnie z Rozporządzeniem Ministra Klimatu z dnia 17 lutego 2020 r. w sprawie sposobów sprawdzania dotrzymania dopuszczalnych poziomów pól elektromagnetycznych w środowisku (Dz.U. 2020 poz. 258) dotyczących źródła wymagań, które muszą być spełnione (załącznik do rozporządzenia Ministra Klimatu z dnia 17 lutego 2020 r. (poz. 258)), w oparciu o zasadę podejmowania decyzji zgodną z pkt 26 załącznika do rozporządzenia Ministra Klimatu z dnia 17 lutego 2020 r. (poz. 258), na podstawie wyników pomiarów pól elektromagnetycznych wykonanych w dniu 17.09.2020 stwierdzono, iż w miejscach dostępnych dla ludności, dopuszczalne poziomy pól elektromagnetycznych w środowisku, określone w przepisach wydanych na podstawie art. 122 ust. 1 ustawy z dnia 27 kwietnia 2001 r. – Prawo ochrony środowiska, uznaje się za dotrzymane w obszarze pomiarowym, w którym w wyniku zastosowania sposobu sprawdzenia dotrzymania dopuszczalnych poziomów pól elektromagnetycznych w środowisku, udokumentowano, że żadna z wartości wskaźnikowych nie przekracza wartości 1.

8. Oświadczenie.

Wyniki badania odnoszą się wyłącznie do badanego obiektu.

Bez pisemnej zgody sprawozdanie nie może być powielane inaczej, jak tylko w całości.

Uwagi i zastrzeżenia przyjmowane są w formie pisemnej w ciągu 14 dni od daty otrzymania sprawozdania.

9. Spis załączników.

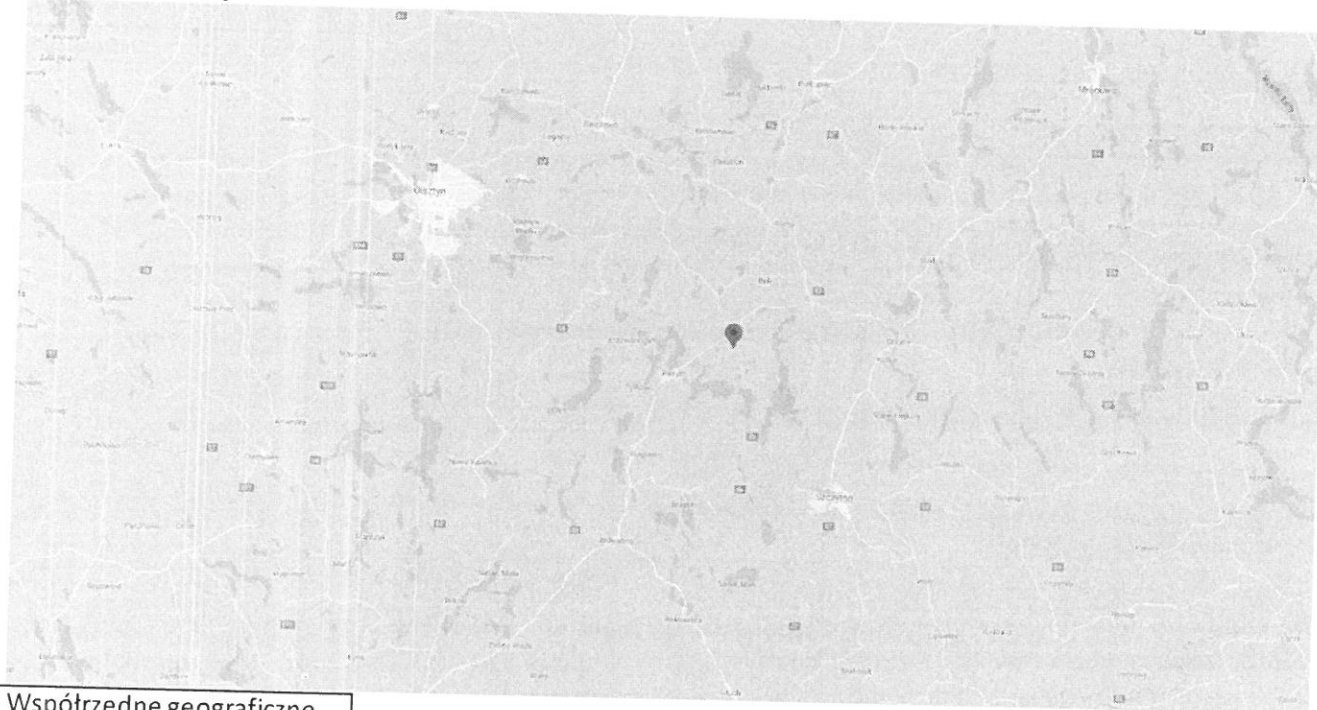
Załącznik 1. Lokalizacja obiektu.

Załącznik 2. Widok pionów pomiarowych

Załącznik 3. Załączniki graficzne

Koniec sprawozdania

Zał. 1. Lokalizacja obiektu



| Współrzędne geograficzne | |
|--------------------------|---------------|
| długość: | 20°51'50.87"E |
| szerokość: | 53°40'11.04"N |

Zał. 2. Widok pionów pomiarowych



LEGENDA:

▨ inna instalacja radiokomunikacyjna

Odległość, do której zostały wykonane pomiary mierząc od instalacji antenowej wynosi min.: 535 metrów.

- ▨ brak dostępu
- nr pion pomiarowy z poprawką pomiarową (brak innych instalacji radiokomunikacyjnych)
- nr pion pomiarowy z poprawką pomiarową (w zasięgu innych instalacji radiokomunikacyjnych)
- antena sektorowa
- antena radioliniowa

Skala: 1:6000



„Bez pisemnej zgody Laboratorium niniejsze sprawozdanie nie może być powielane inaczej, jak tylko w całości. Ponadto wyniki dotyczą tylko badanych obiektów przywołanych w niniejszym sprawozdaniu z badań”

Załącznik 3. Załączniki graficzne.

